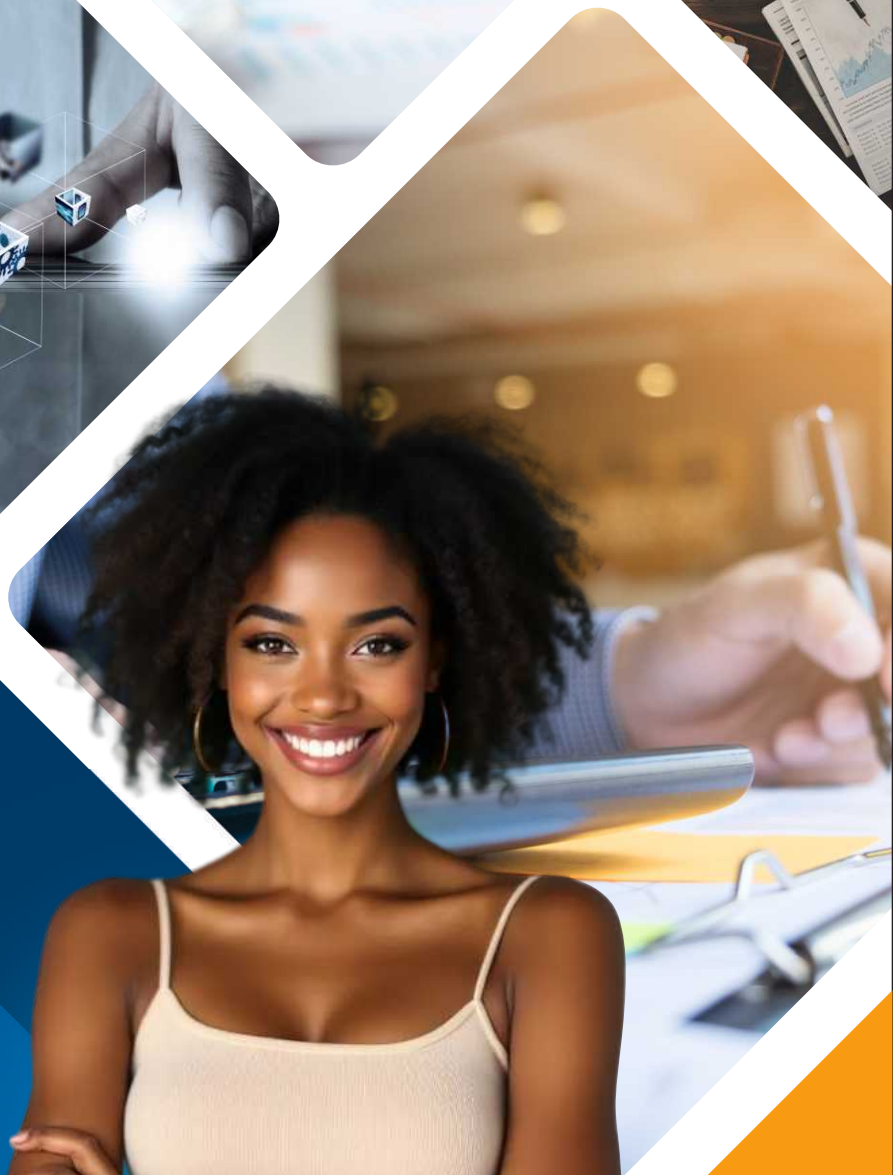




Prefeitura de  
**Joinville**



# Joinville

CIDADE EM DADOS  
2025

**DESENVOLVIMENTO  
ECONÔMICO**



O CADERNO “**JOINVILLE CIDADE EM DADOS**” É UMA OBRA INTELECTUAL COLETIVA NA FORMA DO INCISO XIII DO ART. 7º DA LEI Nº 9.610 DE 19 DE FEVEREIRO DE 1998 E SUA VIOLAÇÃO ACARRETERÁ NAS SANÇÕES PREVISTAS NO TÍTULO III DESTA MESMA LEI.

### **A REPRODUÇÃO TOTAL OU PARCIAL DESTA OBRA É PERMITIDA SOB AS SEGUINTESS CONDIÇÕES:**

OS CRÉDITOS AOS AUTORES ORIGINAIS SÃO GARANTIDOS, DA FORMA ESPECIFICADA ABAIXO:

Para Textos: SDE: Joinville Cidade em Dados 2025/ fonte secundária.

Para Tabelas: SDE: Joinville Cidade em Dados 2025/ fonte secundária.

Para Imagens: SDE: Joinville Cidade em Dados 2025/ fonte figura.

Para Referências Bibliográficas: SDE: Joinville Cidade em Dados 2025.

Prefeitura Municipal de Joinville. Joinville. 2025. 38 páginas.

### **É PROIBIDA A UTILIZAÇÃO DESTA OBRA COM FINALIDADES COMERCIAIS**

Ref. Bibliográfica preparada por Maria Nazaré Fabel, Bibliotecária, CRB -199, 14.Reg.



# PREFEITURA MUNICIPAL DE JOINVILLE

**Adriano Silva**

Prefeito de Joinville

**Rejane Gambin**

Vice-prefeita de Joinville



## SECRETARIA DESENVOLVIMENTO ECONÔMICO E INOVAÇÃO - SDE

**William Escher** | Secretário

**Camila Cristina Kalef** | Diretora Executiva

## REALIZAÇÃO

NÚCLEO ADMINISTRATIVO

**Magnóli Luchezi Pinheiro** | Gerente | Pesquisa e Organização

**Bianca Deschamps Schroeder** | Agente Administrativa | Organização

## FOTOS E DIAGRAMAÇÃO

SECRETARIA DE COMUNICAÇÃO - SECOM

## APRESENTAÇÃO

Na última década, o Produto Interno Bruto (PIB) de Joinville deu um salto significativo. E o crescimento econômico do município se mostra consolidado quando se somam a esta análise outros dados, como, por exemplo, a geração de emprego.

O detalhamento destas e de outras informações está neste caderno da série Joinville em Dados. Nas próximas páginas você terá à disposição números oficiais mais recentes de uma série de indicadores que podem contribuir para decisões e estudos.

Boa leitura!

Adriano Silva, Prefeito de Joinville.



# SUMÁRIO

<b>1 PRODUÇÃO ECONÔMICA</b>	<b>06</b>
<b>2 EMPREGO</b>	<b>18</b>
CEPAT	23
<b>3 RENDA</b>	<b>29</b>
<b>4 ECOSISTEMA DE INOVAÇÃO</b>	<b>33</b>
STARTUPS	33
<b>REFERÊNCIAS</b>	<b>36</b>





# 1 PRODUÇÃO ECONÔMICA

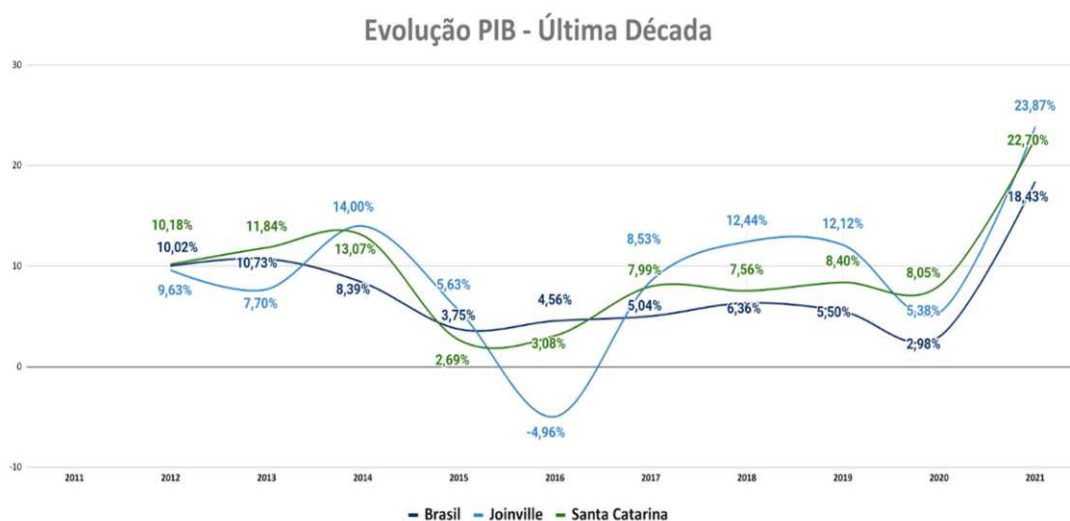
O Produto Interno Bruto (PIB) é a soma de toda a riqueza produzida em uma localidade durante o ano e é divulgado pelo Instituto Brasileiro de Geografia e Estatística - IBGE.

A tabela 5.1, a seguir, mostra a evolução do PIB e do PIB *per capita* em Joinville.

Ano	PIB (R\$mil)	PIB per capita (R\$)
2002	6.207.487	13.680
2003	7.354.514	15.933
2004	8.721.600	18.247
2005	9.565.947	19.641
2006	10.780.945	21.734
2007	12.561.388	25.793
2008	14.519.450	29.505
2009	15.054.985	30.272
2010	18.252.540	35.040
2011	18.675.103	35.851
2012	20.472.881	38.897
2013	22.049.703	40.312
2014	25.136.137	45.323
2015	26.552.124	47.233
2016	25.217.354	44.269
2017	27.378.205	47.443
2018	30.785.682	52.792
2019	34.528.619	58.476
2020	36.391.911	60.891
2021	45.069.864	74.532

**Tabela 5.1 - PIB e PIB Per Capita em Joinville.**

Fonte: Instituto Brasileiro de Geografia e Estatística - IBGE, 2025.



**Gráfico 5.1 - Crescimento % do PIB do município de Joinville, SC e Brasil.**

Fonte: Instituto Brasileiro de Geografia e Estatística - IBGE, 2025.

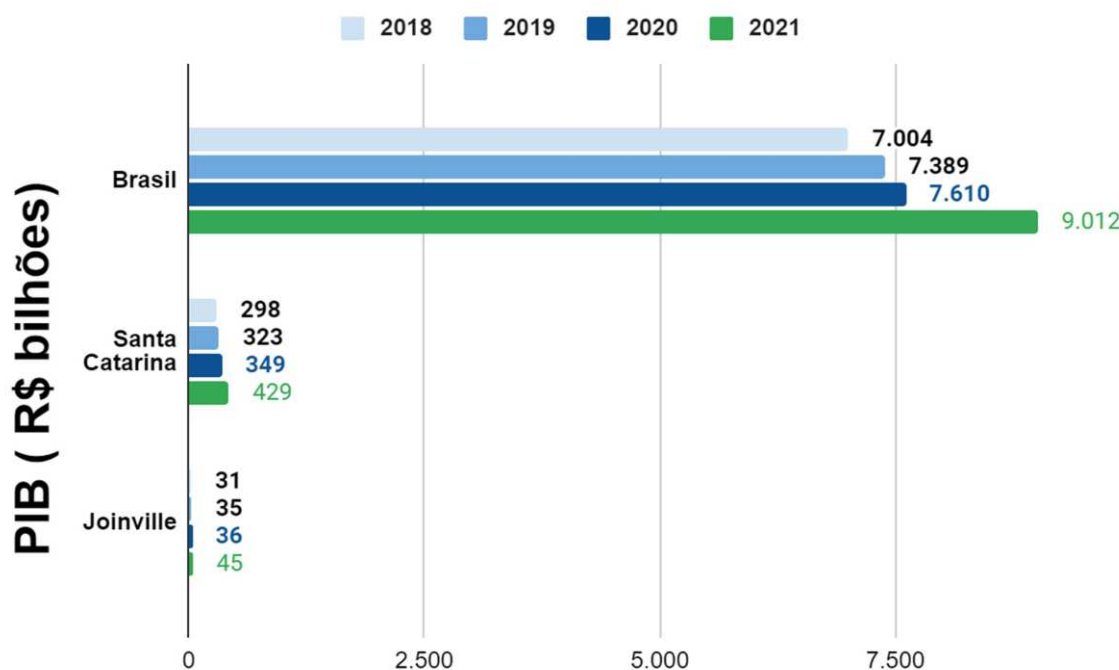
A tabela 5.2, a seguir, traz um comparativo da renda *per capita* joinvilense, catarinense e brasileira. Pode-se perceber facilmente que Joinville supera muito a média do Estado e do País.

Ano	Joinville		Santa Catarina		Brasil	
	PIB (R\$mil)	PIB per capita (R\$)	PIB (R\$mil)	PIB per capita (R\$)	PIB (R\$mil)	PIB per capita (R\$)
2011	18.675.103	35.851	174.068.322	27.023	4.374.000.000	22.162
2012	20.472.881	38.897	191.794.652	29.367	4.800.000.000	24.121
2013	22.049.703	40.312	214.512.242	32.402	5.300.000.000	26.445
2014	25.136.137	45.323	242.553.371	36.147	5.779.000.000	28.498
2015	26.552.124	47.233	249.079.642	36.616	5.996.000.000	29.324
2016	25.217.354	44.269	256.754.669	37.242	6.267.000.000	30.548
2017	27.378.682	47.443	277.191.961	39.685	6.583.000.000	31.833
2018	30.785.682	52.792	298.230.000	42.149	7.004.000.000	33.594
2019	34.528.619	58.476	323.264.000	45.117	7.400.000.000	35.162
2020	36.391.911	60.891	349.275.000	48.159	7.609.000.000	35.936
2021	45.069.864	74.532	428.570.889	58.587	9.012.142.000	42.259

**Tabela 5.2 - Comparativo do PIB e PIB Per Capita - Joinville x Santa Catarina x Brasil.**

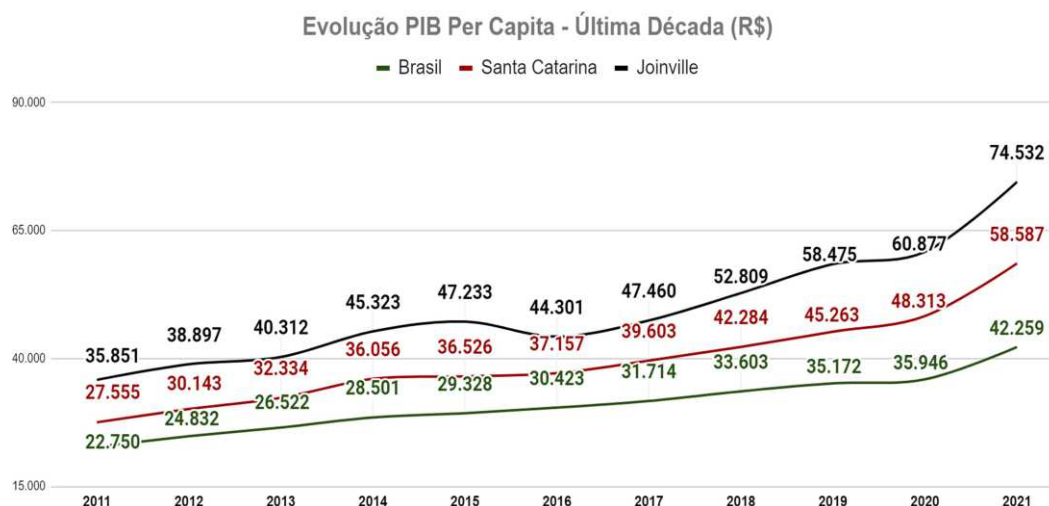
Fonte: Instituto Brasileiro de Geografia e Estatística - IBGE, 2025.

Nos gráficos 5.2 e 5.3 temos um comparativo do PIB e do PIB *Per Capita* de Joinville com Santa Catarina e Brasil de 2018 a 2021 divulgados pelo IBGE.



**Gráfico 5.2 - Comparativo do PIB - Joinville x Santa Catarina x Brasil.**

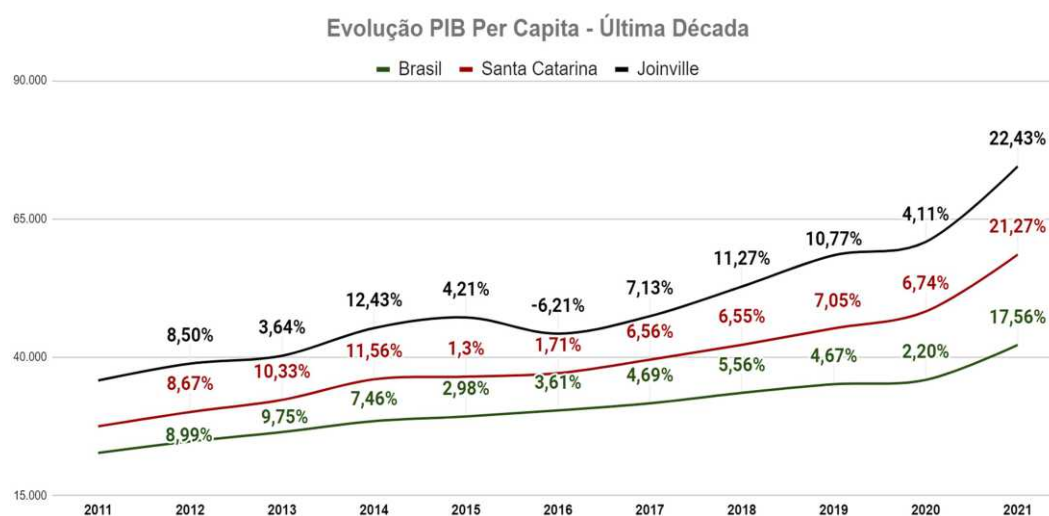
Fonte: Instituto Brasileiro de Geografia e Estatística - IBGE, 2025.



**Gráfico 5.3 - Comparativo do PIB Per Capita - Joinville x Santa Catarina x Brasil.**

Fonte: Instituto Brasileiro de Geografia e Estatística - IBGE, 2025.

Nos últimos anos constata-se um crescimento contínuo do PIB em nossa cidade. Com exceção de 2016, percentualmente, destaca-se o aumento da produção de riqueza em nossa cidade ano a ano. Nos dois próximos gráficos 5.4 e 5.5 demonstra-se o relatado.



**Gráfico 5.4 - Evolução % do PIB Per Capita do município de Joinville x Santa Catarina x Brasil.**

Fonte: Instituto Brasileiro de Geografia e Estatística - IBGE, 2025.

A classificação mais ampla do IBGE divide a produção econômica em quatro setores: serviços, indústria, serviço público e agropecuária. Cada setor contribui na formação do PIB com um Valor Adicionado Bruto (VAB). Somando-se os VABs (livres de impostos) a todo imposto arrecadado durante o ano, obtém-se o PIB.



O gráfico 5.5 mostra o percentual de participação de cada VAB e dos impostos no PIB de Joinville entre 2010 e 2021.

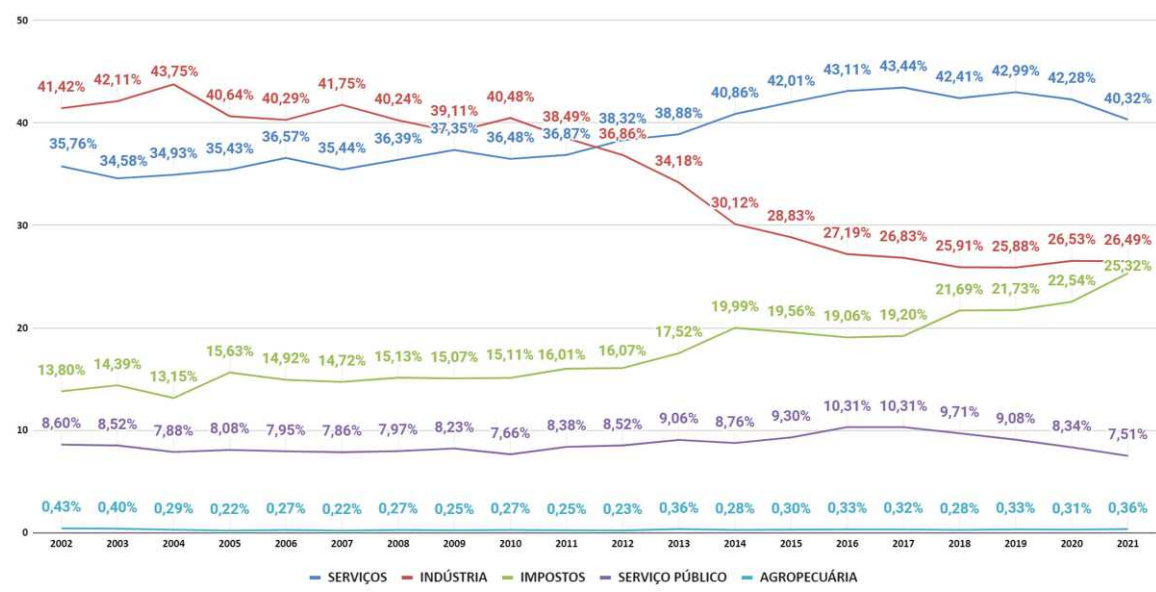


Gráfico 5.5 - Participação dos VABs e Impostos no PIB de Joinville.

Fonte: Instituto Brasileiro de Geografia e Estatística - IBGE, 2025.

A figura 5.1 exibe a estrutura do comércio exterior de Joinville em 2024, incluindo valores de exportações, importações e balança comercial, a variação percentual em relação a 2023, e o posicionamento do município nos rankings estadual e nacional (participação e classificação).



Figura 5.1 - Exportações, Importações e Balança Comercial - Município: SC - Joinville.

Fonte: COMEX STAT, 2025.

O gráfico 5.6 exibe o resultado da balança comercial em Joinville nos últimos anos, evidenciando um crescimento acentuado nas importações e também pequenas oscilações nas exportações.



**Gráfico 5.6 - Resultado Balança Comercial - Município: SC - Joinville.**  
Fonte: COMEX STAT, 2025.

A tabela 5.3 expõe a classificação e a participação percentual dos principais produtos exportados pelo município de Joinville durante o ano de 2024.

Principais Produtos Exportados	2024
Máquinas e aparelhos, materiais elétricos e suas partes	62,8%
Material de transporte	8,7%
Metais comuns e suas obras	8,6%
Produtos das indústrias químicas ou indústrias conexas	7,7%
Plásticos e suas obras, borracha e suas obras.	3,2%
Gorduras e óleos animais ou vegetais	2,9%
Produtos Minerais	2,2%
Produtos do Reino Vegetal	0,9%
Matérias Têxteis e suas obras	0,6%
Pastas de Madeira ou de outras matérias	0,4%
Instrumentos e aparelhos de óptica, fotografia, etc	0,2%

\*Categorias com maior porcentagem quantitativa do volume exportado. Os dados completos encontram-se disponíveis na fonte.

**Tabela 5.3 - Principais Produtos Exportados em 2024 - Joinville.**  
Fonte: COMEX STAT, 2025.

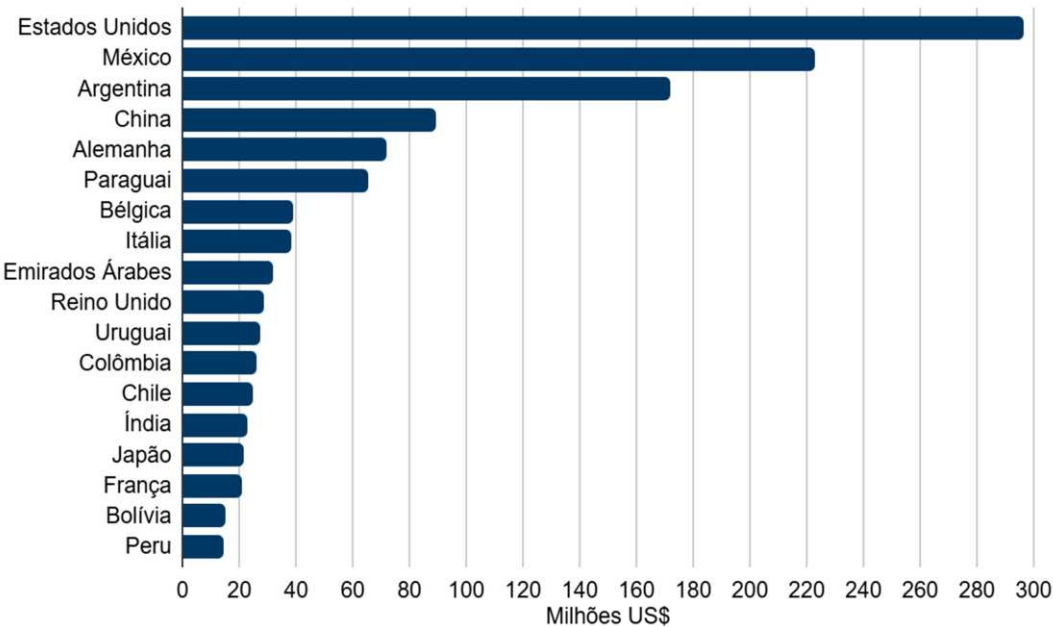
A tabela 5.4 e o gráfico 5.7 apresentam os principais destinos das exportações de Joinville no ano de 2024, sendo detalhados em termos de participação e valor em proporção.

Principais Países Parceiros de Exportações	2024
Estados Unidos	21,7%
México	16,3%
Argentina	12,5%
China	6,5%
Alemanha	5,2%
Paraguai	4,7%
Bélgica	2,8%
Itália	2,8%
Emirados Árabes Unidos	2,3%
Reino Unido	2,0%
Uruguai	2,0%
Colômbia	1,9%
Chile	1,8%
Índia	1,6%
Japão	1,5%
França	1,5%
Bolívia	1,0%
Peru	1,0%

\*O detalhamento restringiu-se aos países que tiveram participação igual ou superior a 1% do volume exportado. Os dados completos encontram-se disponíveis na fonte.

Tabela 5.4 - Parceiros nas Exportações em 2024 - Joinville.

Fonte: COMEX STAT, 2025.



\*Países que tiveram participação igual ou superior a 1% do volume exportado. Os dados completos encontram-se disponíveis na fonte.

Gráfico 5.7 - Parceiros nas Exportações em 2024 - Joinville.

Fonte: COMEX STAT, 2025.

A tabela 5.5 detalha os principais produtos importados por Joinville em 2024, apresentando a participação percentual de cada categoria no fluxo total de importações do município.

Principais Produtos de Importações	2024
Máquinas e aparelhos, materiais elétricos e suas partes	38%
Metais comuns e suas obras	19,8%
Plástico e borracha e suas obras	11,8%
Material de transporte	7,4%
Produtos das indústrias alimentares, bebidas e afins	4,3%
Instrumentos e aparelhos de óptica, fotografia e fins	3,9%
Produtos de Indústrias químicas ou indústrias conexas	2,8%
Mercadorias e produtos diversos	2,3%
Matérias têxteis e suas obras	1%
Obras de pedra, gesso, cimento, produtos cerâmicos e afins	1%
Produtos do Reino Vegetal	0,8%
Produtos Minerais	0,7%
Animais vivos e produtos do reino animal	0,7%
Pastas de madeira, papel e suas obras	0,2%
Peles, couros, peleteria e obras destas matérias e afins	0,2%
Madeira, carvão vegetal e obras de madeira e afins	0,1%
Gorduras e óleos animais ou vegetais e afins	0,1%

\*Categorias com maior porcentagem quantitativa do volume exportado. Os dados completos encontram-se disponíveis na fonte.

**Tabela 5.5 - Principais Produtos Importados por Joinville em 2024.**

Fonte: COMEX STAT, 2025.

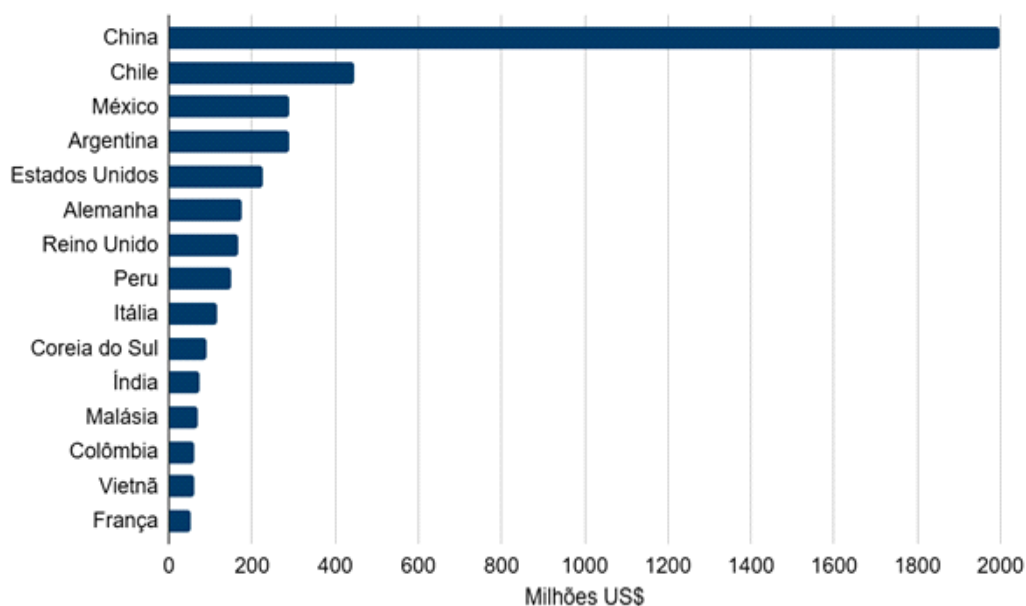
A composição dos países parceiros nas Importações de Joinville é exposta na tabela 5.6 e subsequentemente ilustrada no gráfico 5.8.

Principais Países Parceiros de Importações	2024
China	42,3%
Chile	9,5%
México	6,2%
Argentina	6,2%
Estados Unidos	4,8%
Alemanha	3,8%
Reino Unido	3,5%
Itália	2,8%
Emirados Árabes Unidos	2,3%
Reino Unido	2,0%
Peru	3,2%
Itália	2,5%
Coreia do Sul	1,9%
Índia	1,6%
Malásia	1,5%
Colômbia	1,3%
Vietnã	1,3%
França	1,1%

\*O detalhamento restringiu-se aos países que tiveram participação igual ou superior a 1% do volume exportado. Os dados completos encontram-se disponíveis na fonte.

**Tabela 5.6 - Parceiros nas Importações em 2024 - Joinville.**

Fonte: COMEX STAT, 2025.

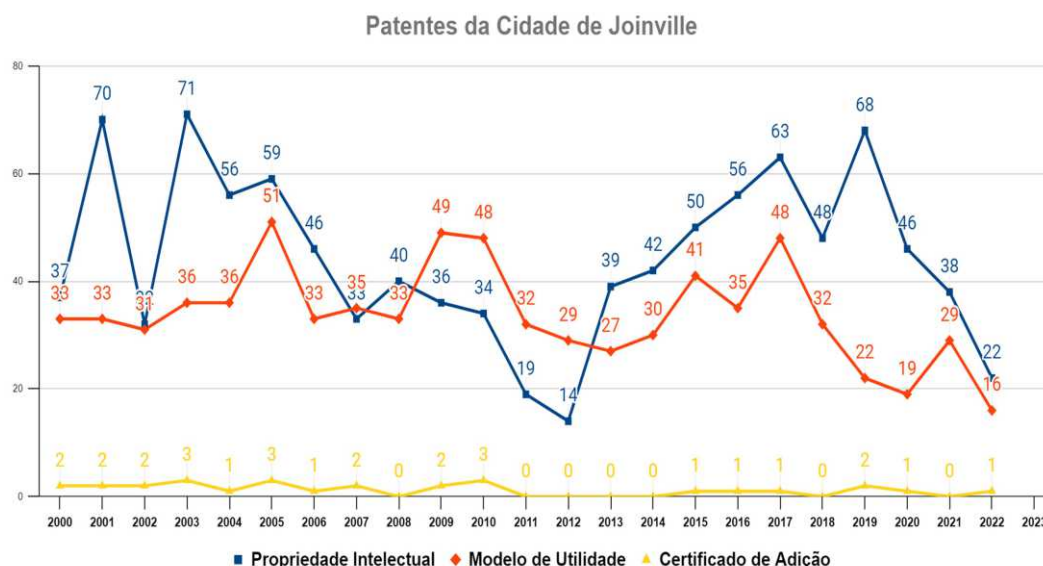


\*O detalhamento restringiu-se aos países que tiveram participação igual ou superior a 1% do volume exportado. Os dados completos encontram-se disponíveis na fonte.

**Gráfico 5.8 - Parceiros nas Importações em 2024 - Joinville.**

Fonte: COMEX STAT, 2025.

O gráfico 5.9 mostra o número de patentes concedidas a depositantes de Joinville desde 2000. São apresentados os três tipos de patente: Patente Industrial (PI), referente a processo ou produto industrial inovador; Modelo de Utilidade (MU), para objeto de uso prático que apresente nova forma ou disposição e Certificado de Adição (CA), referente ao aperfeiçoamento de invenção.



**Gráfico 5.9 - Patentes Concedidas a Depositantes de Joinville.**

Fonte: Instituto Nacional da Propriedade Intelectual - INPI, 2025.

A tabela 5.7 a seguir, detalha a estrutura da agroindústria artesanal de alimentos em Joinville em 2024, apresentando o número de unidades e de empregos diretos gerados, com a distribuição segmentada por tipo de produto.

Area	Unidades	Empregos Diretos
Aipim descascado	14	33
Conservas	2	4
Geléia	4	6
Köchkase (queijo cozido)	3	6
Melado e musse	9	24
Panificação (pães, bolachas, cucas, bolos)	19	48
Polpa	1	4
Raiz forte	1	2
Derivado de Banana	2	4
Derivado de Pupunha	4	8
Embutidos	1	3
Queijo Colonial	1	4
<b>Total</b>	<b>61</b>	<b>146</b>

**Tabela 5.7 - Número de Unidades e Empregos Diretos da Agroindústria Artesanal de Alimentos em 2024 em Joinville**

Fonte: SDE.UDR, 2025.

A tabela 5.8 caracteriza detalhadamente a oferta do turismo rural em Joinville, apresentando os produtores por roteiro (como Caminhos do Piraí e Estrada Bonita), a natureza de suas atividades (Comércio, Lazer ou Produção) e os produtos/serviços específicos oferecidos aos visitantes.

Produtores	Atividades	Produtos
<b>Região Estrada Bonita</b>		
Alles Blau Cuca e Café	Comércio	Café colonial
Rural Mews Hospedagem	Comércio	Hospedagem
Propriedade de Olinda Kersten	Produção e Comercialização	Produtos Coloniais - pães, cucas, biscoitos e geléias
Propriedade Ango e Ivanir Kersten	Comércio e lazer	Passeio de trator produção de melado, caldo de cana, museu rural e turismo pedagógico
Propriedade da Família Hattenhauer	Comércio e lazer	Hospedagem, produtos coloniais, quiosques, pesque-pague
Orquidário Reinheimer	Produção e Comercialização	Produtor de Orquídeas de todo o Brasil, com comercialização
Dona Zita	Comércio	Café rural



Caminhos do Pirai		
Sítio do Brema	Lazer	Pista de ciclismo (adulto e infantil), trilha e lanchonete
Pesque-Pague Pirai	Lazer	Pescaria
Sítio das Piavas	Lazer, Produção e Comercialização	Produtos orgânicos, produtos coloniais e naturais, trilhas
Café Rural Família Roos	Produção e Comercialização	Café rural, produção e venda de pão caseiro, geleias, bolachas
Família Schroeder	Produção e Comercialização	Trilha até o rio, eventos, alimentação e turismo pedagógico
Pesque-Pague Zoller	Lazer	Pescaria
Pesque-Pague Sítio Três Lagoas	Lazer	Pescaria
Sítio Canto dos Pássaros	Lazer, Produção e Comercialização	Lavoura de hortaliças e verduras, trilhas, pequenos animais, produção de pães, geleias, biscoitos e turismo pedagógico
Caminhos Dona Francisca - Estrada Quiriri		
Rancho dos Animais	Lazer	Trilha até o Rio Quiriri, animais rurais e aves, espaço para eventos e piquenique, piscina, turismo pedagógico
Flora Neitzel	Produção e comercialização	Flores e plantas ornamentais.
Estrada Dona Francisca		
Restaurante e Pastelaria Max Moppi	Comércio	Pastel, comida típica, produtos coloniais e cachaça.
Max Moppi Cachaçaria	Produção e Comercialização	Produção de cana e cachaça
Sítio Canela Preta	Lazer	Antiga serralheria, rio com queda d'água, túnel sob a rodovia,
Rancho da Cana	Produção e Comercialização	venda de queijo e turismo pedagógico
Família Merkle	Produção e Comercialização	Produção de Cana, Cachaça, Licor e Melado
		Produção e comercialização de produtos coloniais (pães, cucas, etc)
Estrada do Pico		
Chácara São Francisco	Lazer	Restaurante, pesque-pague
Estrada Rio da Prata		
Pesque-Pague 7 Lagoas	Lazer	Pesque-pague
Apiário Pfau	Lazer, Produção, Comercialização e Educação Ambiental	Mel e turismo pedagógico
Vale das Pitaias	Lazer e comercialização.	Trilhas, cultivo e venda de pitaias, pequenos animais
Região da Estrada da Ilha		
Propriedade de Denir Neitzel	Produção e Comércio	Geleias
Hemero	Comércio e Lazer	Produção e comercialização de flores e plantas, trilha, jardim sensorial, espaço lúdico, jardins encantados e turismo pedagógico.
Ilca Pães e Doces	Produção e Comércio	Pães, bolos e doces.
Estrada Rio do Júlio		
Curi Agroecologia	Lazer e Hospedagem	Trilha, rio, agroecologia, produção de mel e hospedagem
Estrada Mildau		
Quinta da Mildau	Produção e comercialização	Pães, cucas, biscoito, trilha, pequenos animais e turismo pedagógico

**Tabela 5.8 - Produtores rurais comprometidos com o Turismo Rural em Joinville/2024.**

Fonte: Secretaria de Cultura e Turismo - SECULT, 2025.

A tabela 5.9, a seguir, traz a produção total da piscicultura em Joinville, bem como o número de produtores, viveiros, área de lâmina d'água e afins.

Variável	Quantidade
Produção (toneladas)	758.954
Viveiros	375
Pesque-pagues	13
Associados (Assoc. Joinvilense de Aquicultores)	16
Produtores Profissionais	43
Area de lâmina d'água	909.067m <sup>2</sup>

\*Valores de área e produção para produtores amadores não estão contabilizados.

**Tabela 5.9 - Dados da Piscicultura em 2024 em Joinville.**

Fonte: SDE.UDR, 2025.

A tabela 5.10, a seguir, traz a produção total da rizicultura em Joinville, bem como a área cultivada relacionada.

Variável	Quantidade
Produção	24.728 toneladas
Produtividade	8.000 Kg/ha
Area Cultivada	3.091 ha

\*Valores de área e produção para produtores amadores não estão contabilizados.

**Tabela 5.10 - Dados da Rizicultura em 2024 em Joinville.**

Fonte: SDE.UDR, 2025.

A tabela 5.11, a seguir, traz a produção total da Bananicultura em Joinville, bem como a área cultivada.

Variável	Banana Caturra (Cavendish)	Banana Prata (grupo prata)
Area Plantada (hectares)	511	82
Produtividade (Kg)	17.885	2.050
Produtividade em Kg/ha	35.000	25.000

\*Valores de área e produção para produtores amadores não estão contabilizados.

**Tabela 5.11 - Dados da Bananicultura em 2024 em Joinville.**

Fonte: SDE.UDR, 2025.

A Central de Abastecimento de Joinville (Ceasa) centraliza o recebimento de produtos de agricultores de Joinville e de outras cidades. No local é realizada venda no atacado e no varejo.

**Local: Central de Abastecimento de Joinville - Ceasa Joinville**

Endereço: Rua dos Bororós, 2415, Distrito Industrial, 89239-290

Horário: segunda a sábado, 3h às 11h

Volume de produtos comercializados em 2018: 30.584.227 quilos

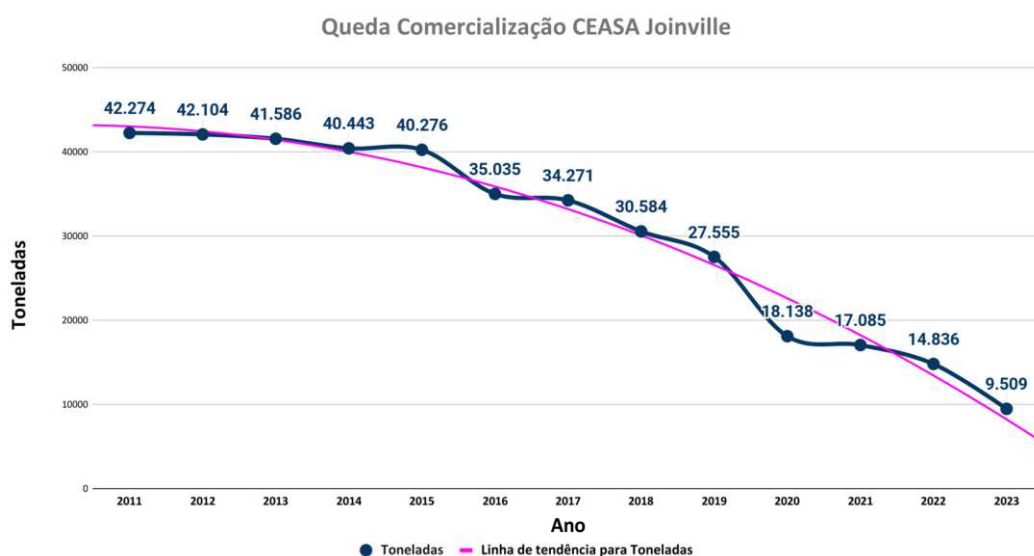
A tabela 5.12, a seguir, traz a comercialização de produtos que foram realizados no CEASA no ano de 2023.

Variável (Kg)	Quantidade(Ton)
Média Mensal	792,40
Total Anual	9.508,77

**Tabela 5.12 - Comercialização no CEASA de Joinville em 2023.**

Fonte: SDE.UDR, 2024.

O gráfico 5.10 – Comercialização no CEASA de Joinville demonstra a série histórica de comercialização do entreposto, que evidenciou uma acentuada queda no volume de toneladas ao longo dos últimos anos. Embora essa retração reflita uma mudança estrutural no mercado de abastecimento, seu papel histórico é fundamental para a cadeia de distribuição de alimentos regional. O mercado está sendo reconfigurado pelo crescimento de canais logísticos mais diretos (como centros de distribuição próprios de grandes redes); contudo, o CEASA de Joinville mantém-se um ponto vital, sendo essencial para o escoamento da produção de produtores menores e para a garantia da oferta diversificada na região.



**Gráfico 5.10 - Tendência de Comercialização no CEASA de Joinville - últimos anos.**

Fonte: SDE.UDR, 2024.

## 2 EMPREGO

A tabela 5.13 apresenta o saldo de empregos, ou seja, o resultado do total de contratações e demissões, registrado no Cadastro Geral de Empregados e Desempregados - CAGED, do Ministério do Trabalho, por setor de atividade econômica. A categoria “serviços industriais de utilidade pública” abrange atividades como fornecimento de água potável e energia elétrica. Joinville ficou na 20ª colocação no ranking nacional de contratações - saldo - em 2023.

Posição	Município	Total
1	SP-São Paulo	132.263
2	RJ-Rio de Janeiro	71.825
3	DF-Brasília	36.968
4	MG-Belo Horizonte	31.249
5	CE-Fortaleza	28.221
6	PE-Recife	21.124
7	AM-Manaus	19.054
8	BA-Salvador	18.098
9	GO-Goiania	14.923
10	RS-Porto Alegre	14.083
11	AL-Maceio	13.561
12	SP-Campinas	13.205
13	PR-Curitiba	12.792
14	SP-Guarulhos	12.706
15	BA-Lauro de Freitas	10.711
16	PB-João Pessoa	10.447
17	PI-Teresina	10.145
18	PA-Belém	9.965
19	RJ-Mage	9.699
20	SC-Joinville	9.428

**Tabela 5.13 - Flutuação de Emprego Formal por Setor de Atividade Econômica -Joinville/2024.**

Fonte: MINISTÉRIO DO TRABALHO. Cadastro Geral de Empregados e Desempregados - NOVO CAGED, 2025.

A tabela 5.14 a seguir demonstra a Flutuação de Emprego Formal por Setor de Atividade Econômica de Joinville em 2024.

Flutuação Emprego Por Setor/Atividade - Joinville					
Admissões	Desligamentos			Saldo	
175.762	165.196			10.566	
Grande Grupamento	Admitidos	Desligados	Saldo	Estoque	Varição Relativa
Agropecuária	111	139	-28	251	-10,11%
Comércio	32.888	31.300	1.588	45.707	3,69%
Indústria	47.301	43.209	4.092	89.339	5,45%
Serviços	95.462	90.548	4.914	103.102	4,86%
<b>TOTAL</b>	<b>175.662</b>	<b>165.196</b>	<b>10.566</b>	<b>238.399</b>	<b>4,62%</b>

**Tabela 5.14 - Flutuação de Emprego Formal por Setor de Atividade Econômica - Joinville/2024.**

Fonte: MINISTÉRIO DO TRABALHO. Cadastro Geral de Empregados e Desempregados - NOVO CAGED, 2025.

Em continuidade à análise do mercado de trabalho de Joinville, as tabelas 5.15 e 5.16 apresentam dados estatísticos referentes aos afastamentos do trabalho registrados no município ao longo de 2024.

Indicadores de Afastamento					
Afastamentos	Taxa de Afastamento	Custo	Participação do Custo	Tempo Médio de Emprego (Meses)	Números por sexo
83.502	353,77	120,25 Milhões	10,70% Massa Salarial	42,83	Feminino 43 Mil Masculino 40 Mil

**Tabela 5.15 - Indicadores de Afastamento de Trabalho 1 - Joinville/2024.**

Fonte: Observatório FIESC - Afastamentos, 2025.

Tipos de Afastamento		
Doença não relacionada ao trabalho	Acidente de trabalho típico	Doença relacionada ao trabalho
91,09%	6,37%	2,46%
<b>Não ocupacional - 91,09%</b>	<b>Ocupacional - 8,9%</b>	

**Tabela 5.16 - Indicadores de Afastamento de Trabalho 2 - Joinville/2024.**

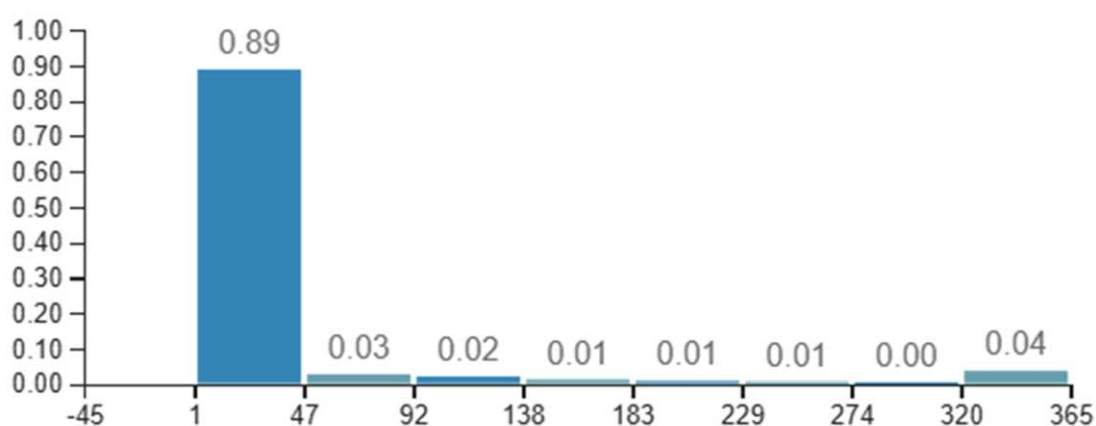
Fonte: Observatório FIESC - Afastamentos, 2025.

O gráfico 5.11 mostra a evolução dos afastamentos ao longo dos anos e no gráfico 5.12 mostra a quantidade de dias de afastamento.



**Gráfico 5.11 – Evolução da Taxa de Afastamentos - Joinville/2024.**

Fonte: Observatório FIESC - Afastamentos, 2025.

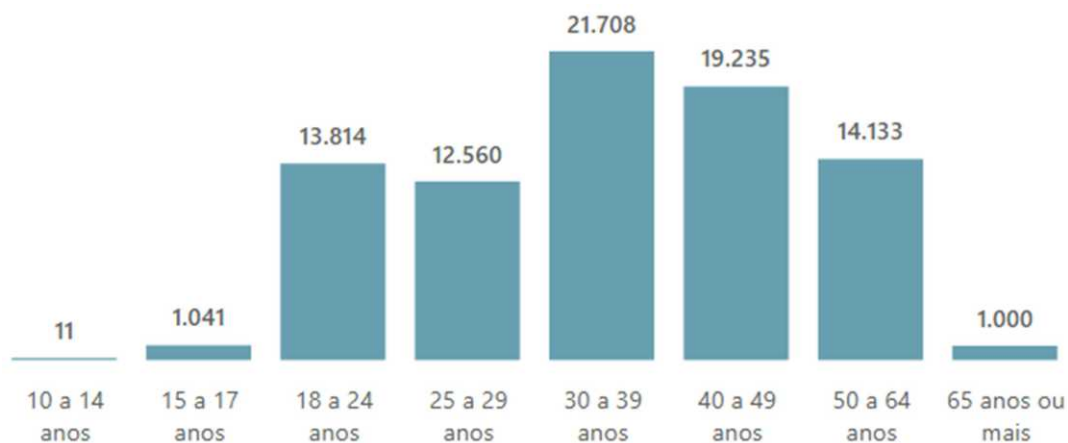


**Gráfico 5.12 – Distribuição dos dias de afastamento - Joinville/2024.**

Fonte: Observatório FIESC - Afastamentos, 2025.

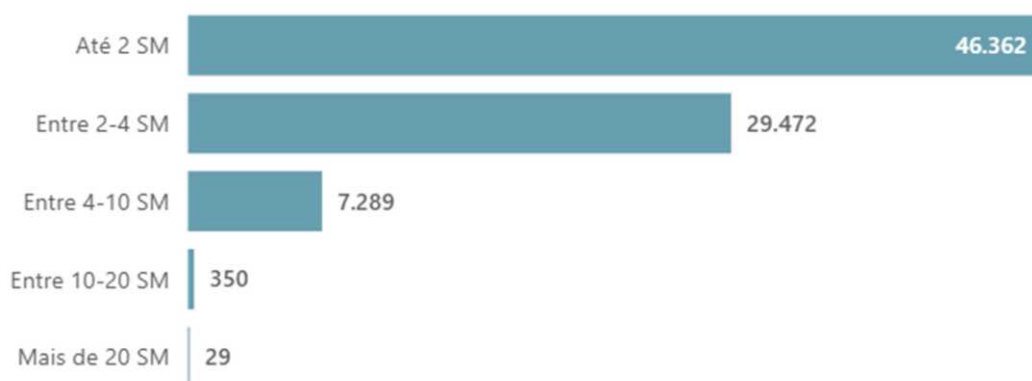
Os afastamentos são demonstrados em proporção, filtrando por idade, renda e por escolaridade nos gráficos 5.13, 5.14 e 5.15.





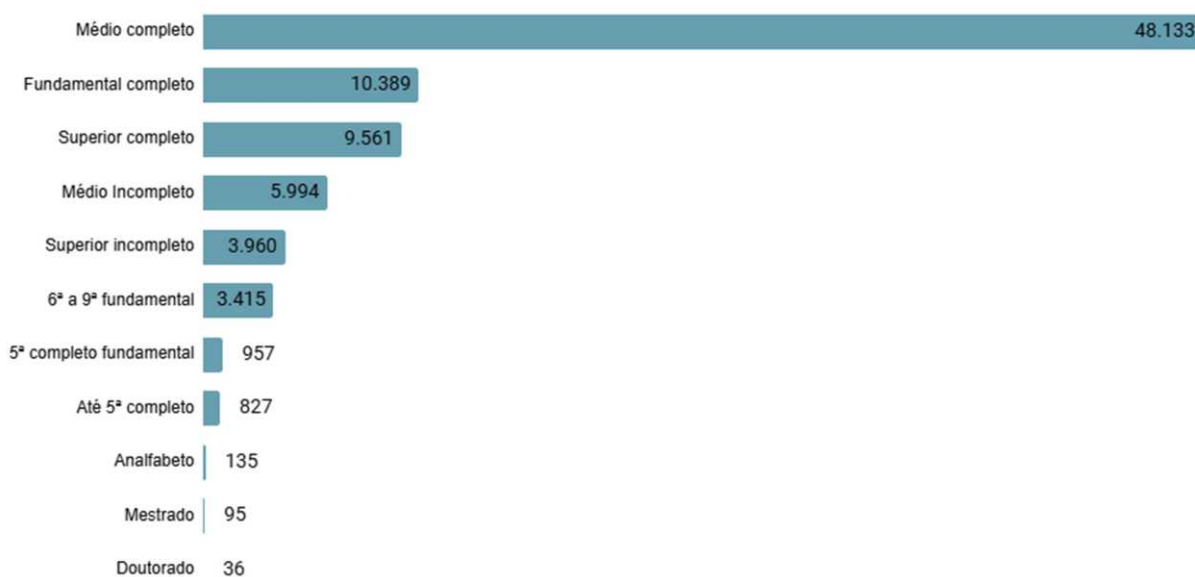
**Gráfico 5.13 – Afastamentos por idade - Joinville/2024.**

Fonte: Observatório FIESC - Afastamentos, 2025.



**Gráfico 5.14 – Afastamentos por renda - Joinville/2024.**

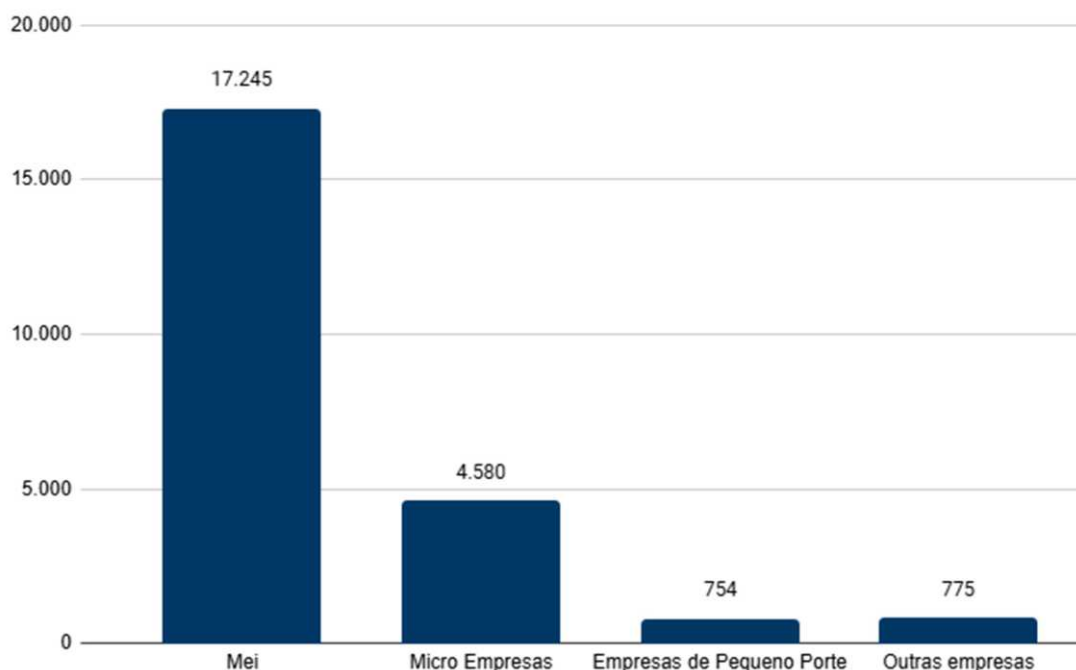
Fonte: Observatório FIESC - Afastamentos, 2025.



**Gráfico 5.15 – Afastamentos por escolaridade - Joinville/2024.**

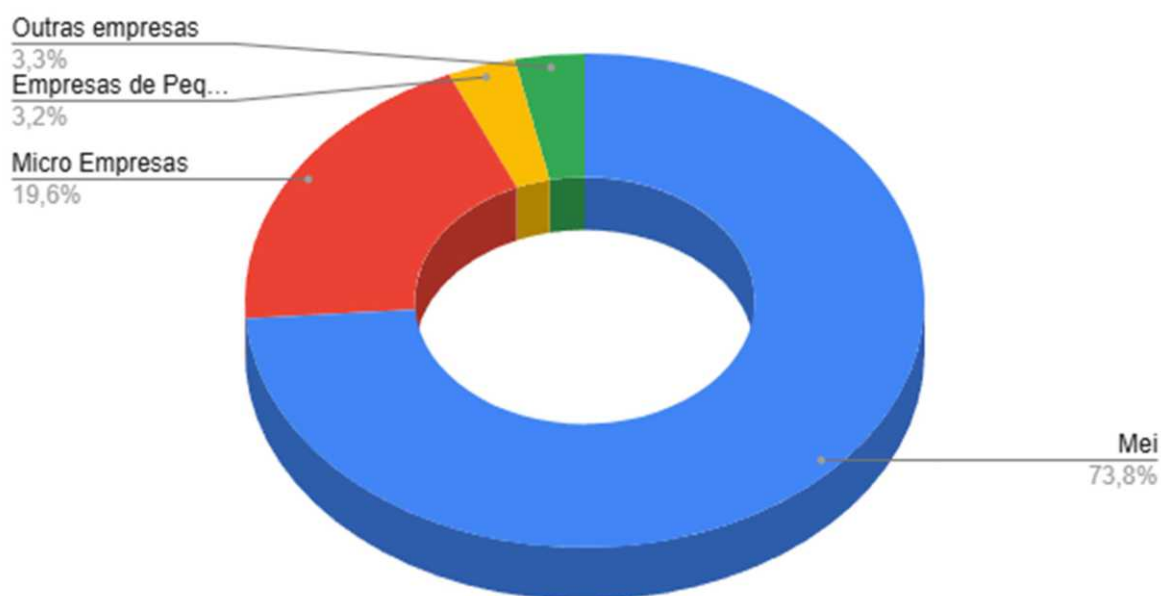
Fonte: Observatório FIESC - Afastamentos, 2025.

Os gráficos 5.16 e 5.17 trazem a representatividade das empresas abertas em 2024 em Joinville por porte, demonstrado em porcentagem e quantidade, respectivamente.



**Gráfico 5.16 – Número de Empresas abertas em Joinville em 2024 por categoria.**

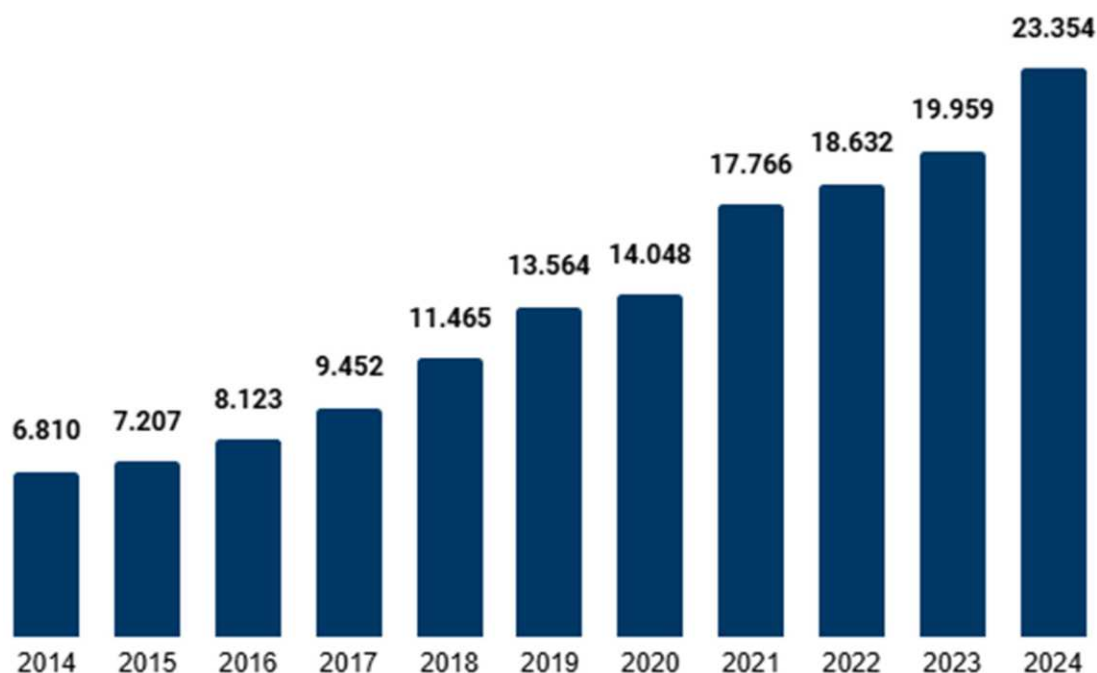
Fonte: Painéis do Mapa de Empresas – GOV, 2025.



**Gráfico 5.17 – Proporção de Empresas abertas em Joinville em 2024 por categoria.**

Fonte: Painéis do Mapa de Empresas – GOV, 2025.

O gráfico 5.18 informa a evolução do número de e empresas abertas anualmente na cidade de Joinville na última década.



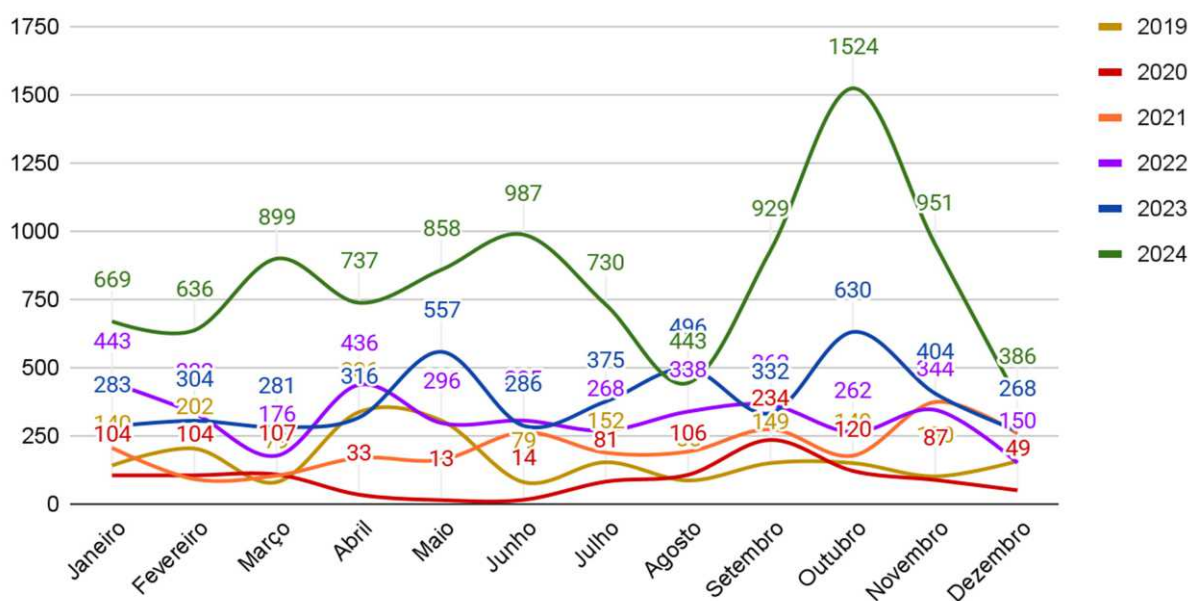
**Gráfico 5.18 – Números de Empresas abertas nos últimos 10 anos nos diversos setores de atividades.**

Fonte: Painéis do Mapa de Empresas – GOV, 2025.

## CEPAT

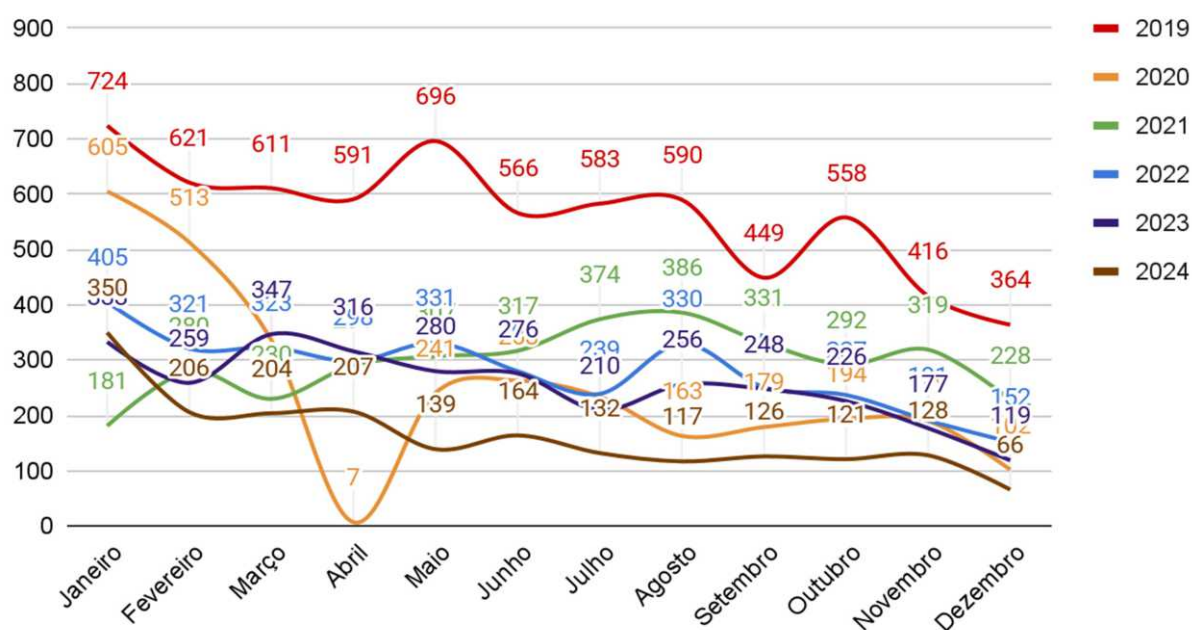
O Centro Público de Atendimento aos Trabalhadores – SDE.CEPAT é uma diretoria e uma unidade de serviços da Secretaria de Desenvolvimento Econômico e Inovação – SDE, do Município de Joinville (SC), credenciada desde 2011 como Sistema Nacional de Emprego – Sine Municipal. “É responsável por promover a gestão das políticas públicas de emprego e renda no Município, em conformidade com as diretrizes do Ministério do Trabalho e Emprego (MTE), Ministério do Desenvolvimento e Combate à Fome e outros órgãos governamentais” (Lei nº 7176/2011).

A seguir, nos gráficos 5.19, a 5.26, informa-se os números de atendimentos ligados ao CEPAT.



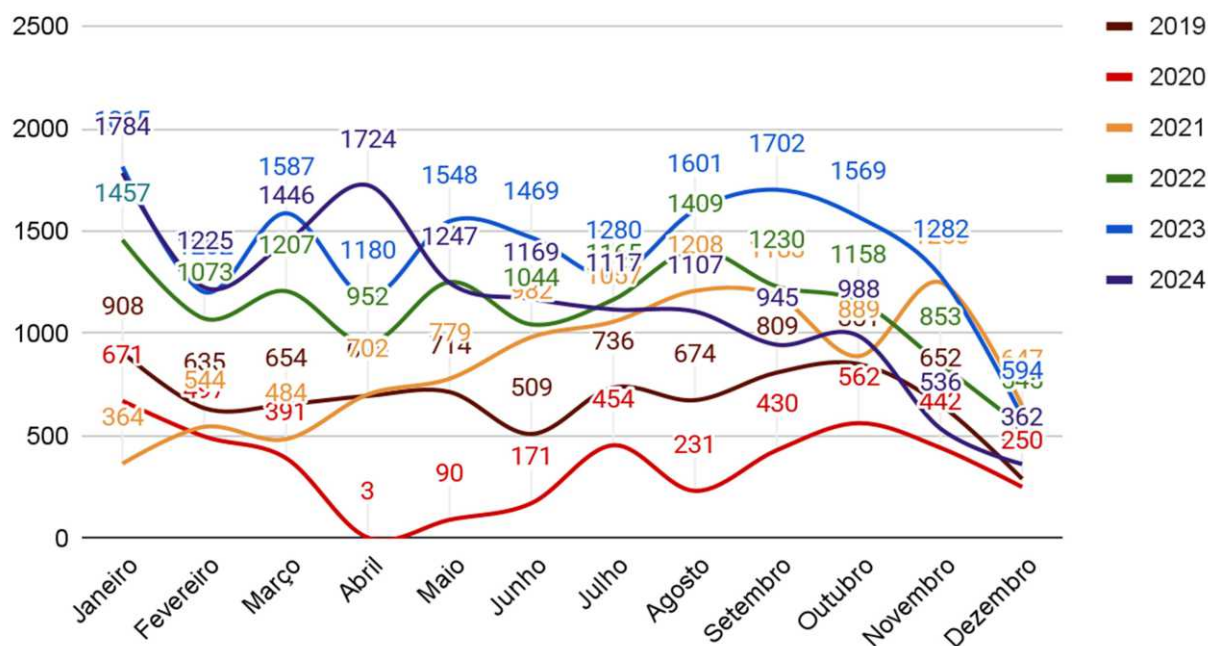
**Gráfico 5.19 - Número de Vagas Captadas do CEPAT em Joinville.**

Fonte: SDE.CEPAT, 2025.



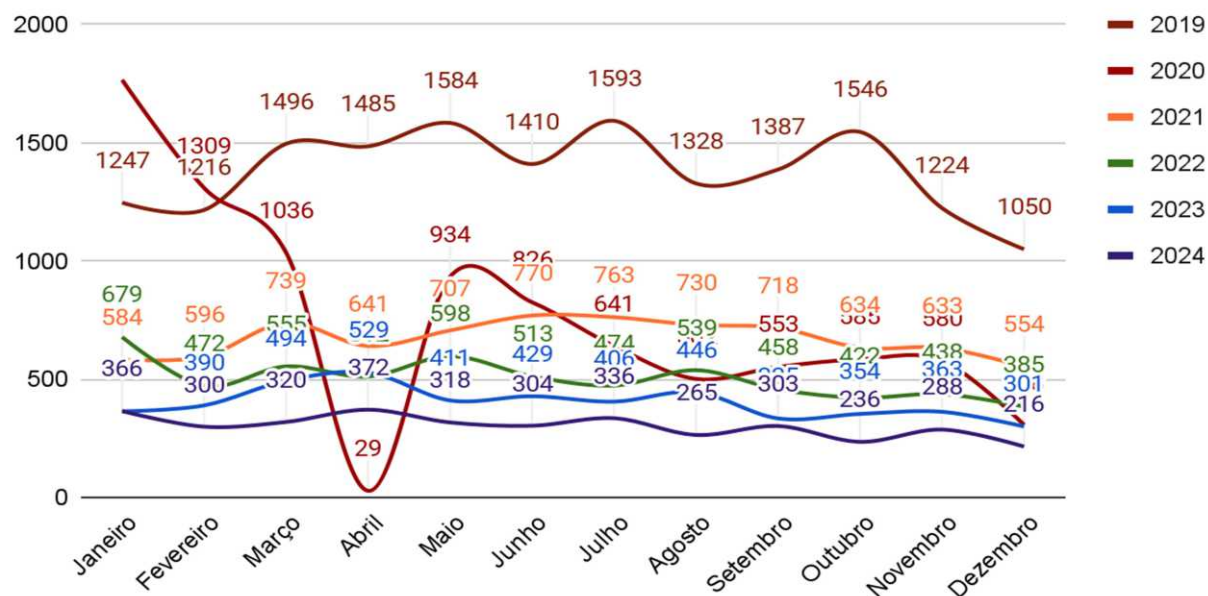
**Gráfico 5.20 - Número de Trabalhadores Inscritos no CEPAT em Joinville.**

Fonte: SDE.CEPAT, 2025.



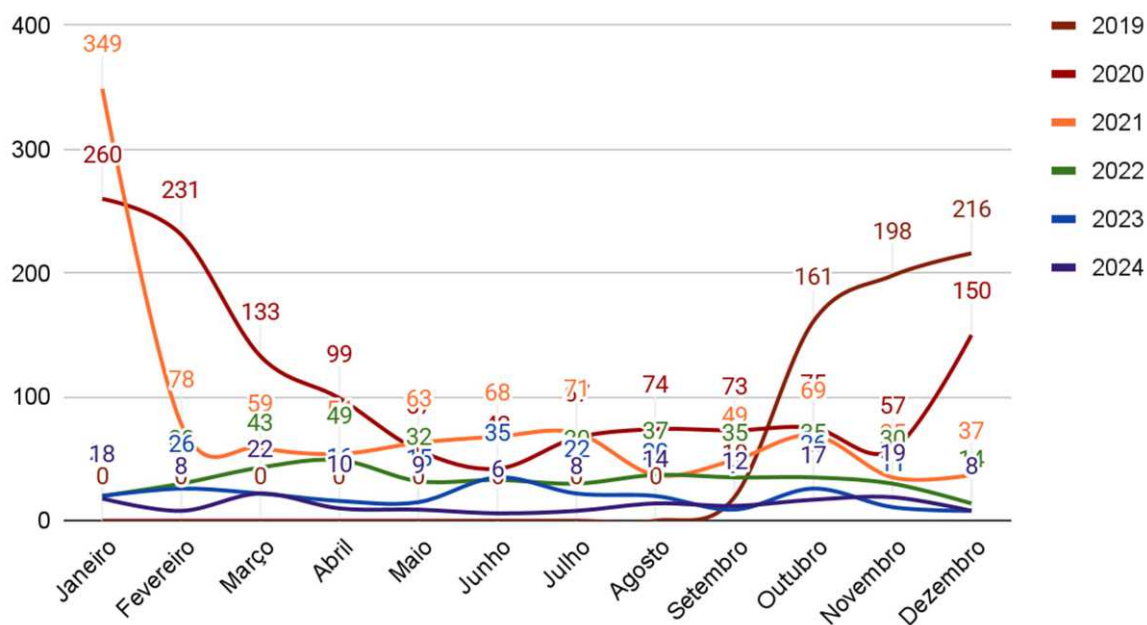
**Gráfico 5.21 - Número de Encaminhamentos ao Emprego via CEPAT em Joinville.**

Fonte: SDE.CEPAT, 2025.



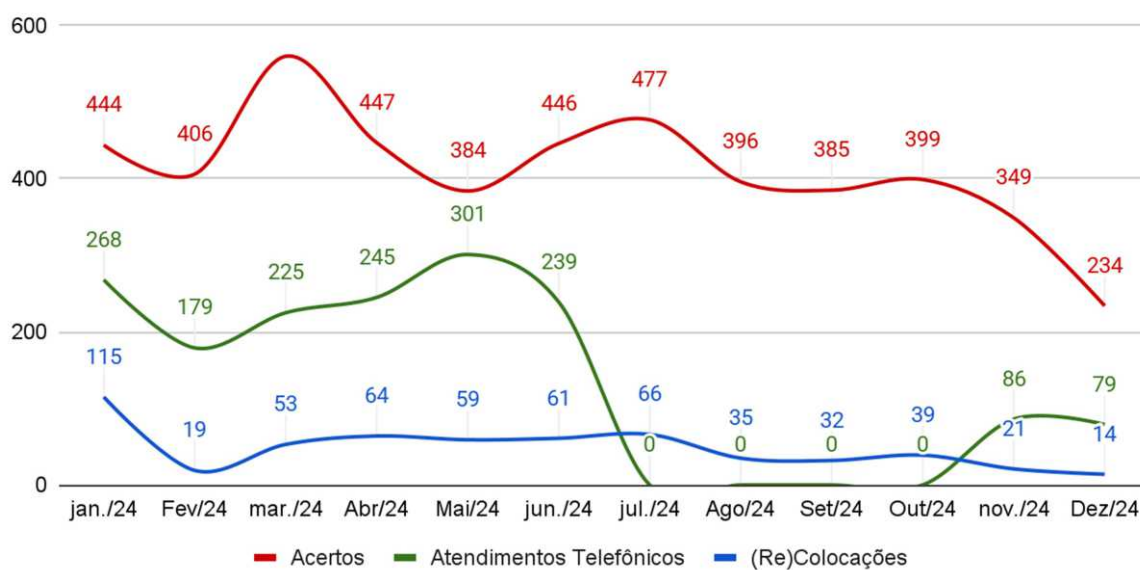
**Gráfico 5.22 - Número de Atendimentos para o Seguro-Desemprego do CEPAT em Joinville.**

Fonte: SDE.CEPAT, 2025.



**Gráfico 5.23 - Número de Atendimentos para verificação de Recursos do Seguro-Desemprego do CEPAT em Joinville.**

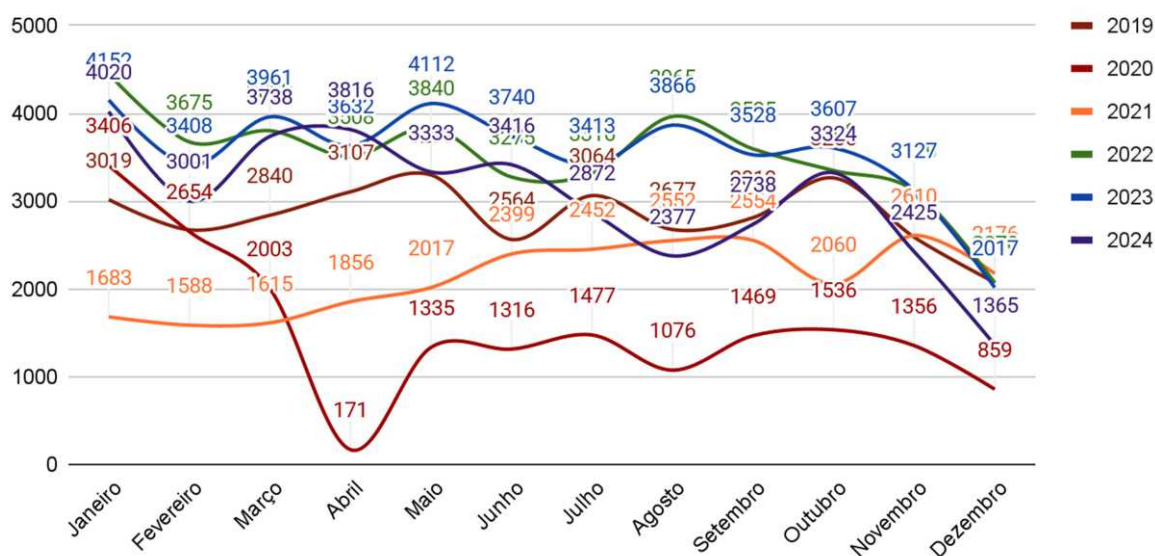
Fonte: SDE.CEPAT, 2025.



**Gráfico 5.24 - Outros atendimentos realizados pelo CEPAT em Joinville - 2024.**

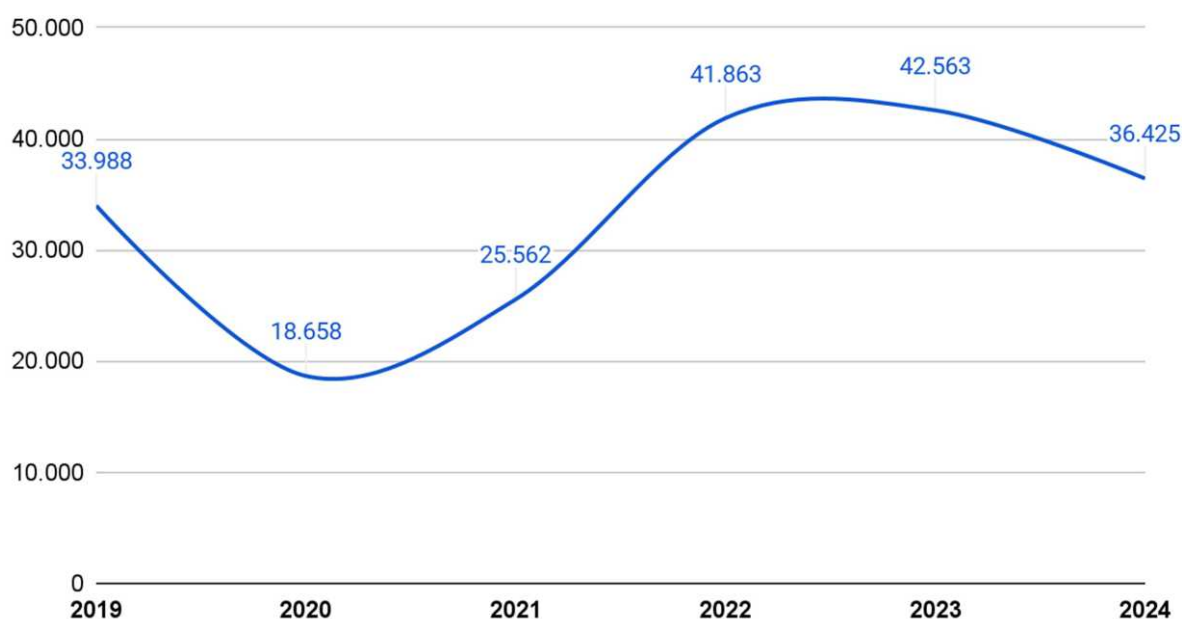
Fonte: SDE.CEPAT, 2025.





**Gráfico 5.25 - Distribuição de Atendimentos do CEPAT em Joinville.**

Fonte: SDE.CEPAT, 2025.



**Gráfico 5.26 - Número e Tipo de Atendimentos do CEPAT em Joinville.**

Fonte: SDE.CEPAT, 2025.

Além de realizar a captação de vagas, intermediação de mão de obra e habilitação do benefício Seguro Desemprego, o CEPAT também promove o acesso à formação e qualificação profissional, inclusão e iniciação dos jovens mediante Programa Jovem Aprendiz, visando a inserção ao mundo do trabalho.

Em 2023 foi efetivada interlocução junto às empresas e RHs da cidade objetivando aprimorar os serviços oferecidos levando ao empregador orientação com relação ao cadastro de vagas e perfil de candidatos; sobre possibilidades que as empresas podem adotar para gerar espaço de contratação do público inclusivo (PCDs, migrantes e pessoas em vulnerabilidade e risco social) o que ampliou a área de inclusão com aumento das vagas ofertadas; e estreitar a parceria com a troca de informações e feedbacks sobre o mercado de trabalho.

Em 2024, o CEPAT desenvolveu e fomentou toda e qualquer organização produtiva, dentro da cultura do empreendedorismo, mediante a possibilidade de incubação e comercialização, desenvolvendo o negócio, subsidiando a devida orientação e mentoria através do SIOP - Serviço de Incentivo às Organizações Produtivas.

As ações estão representadas na JOIN.CUBO (Incubadora Pública), pelo acompanhamento às unidades de reciclagem e pelo fomento à comercialização e à economia solidária (feiras focadas nas áreas de artesanato, alimentação e/ou serviços e portfólios constituídos somente de produção própria, no todo ou em parte de cada produto).



### 3 RENDA

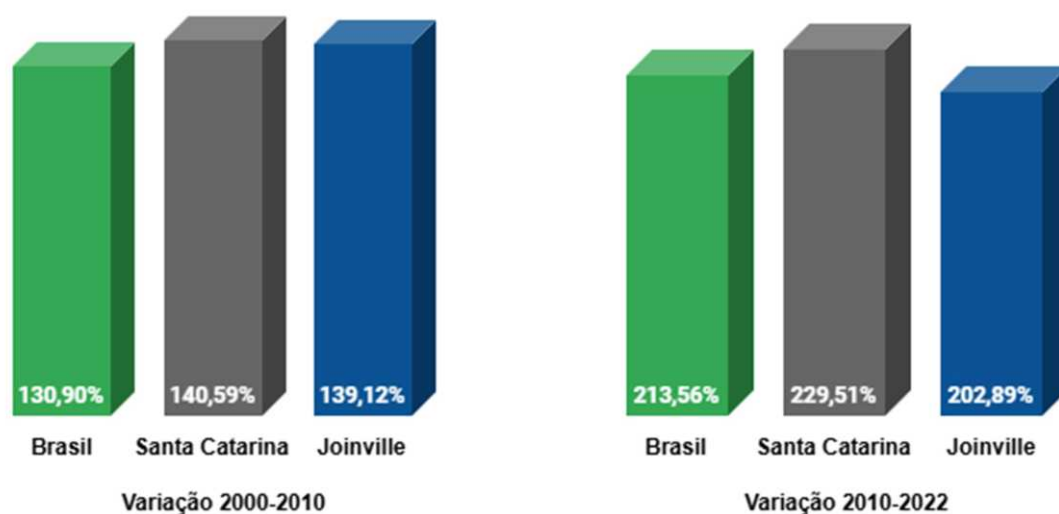
Na tabela 5.17 é apresentada a renda domiciliar média por pessoa nos anos de 2000, 2010 e 2022 (últimos anos de Censo), para Brasil, Santa Catarina e Joinville. Os valores estão em paridade de poder de compra com o salário mínimo do último ano da pesquisa (2022).

Ano	Brasil	Santa Catarina	Joinville
2000	R\$ 585,94	R\$ 688,16	R\$ 801,02
2010	R\$ 767,02	R\$ 967,45	R\$ 1.114,36
2022	R\$ 1.638,06	R\$ 2.220,40	R\$ 2.260,92

**Tabela 5.17 - Renda Domiciliar Individual Média.**

IBGE - Instituto Brasileiro de Geografia e - PANORAMA - CENSO 2022, 2025.

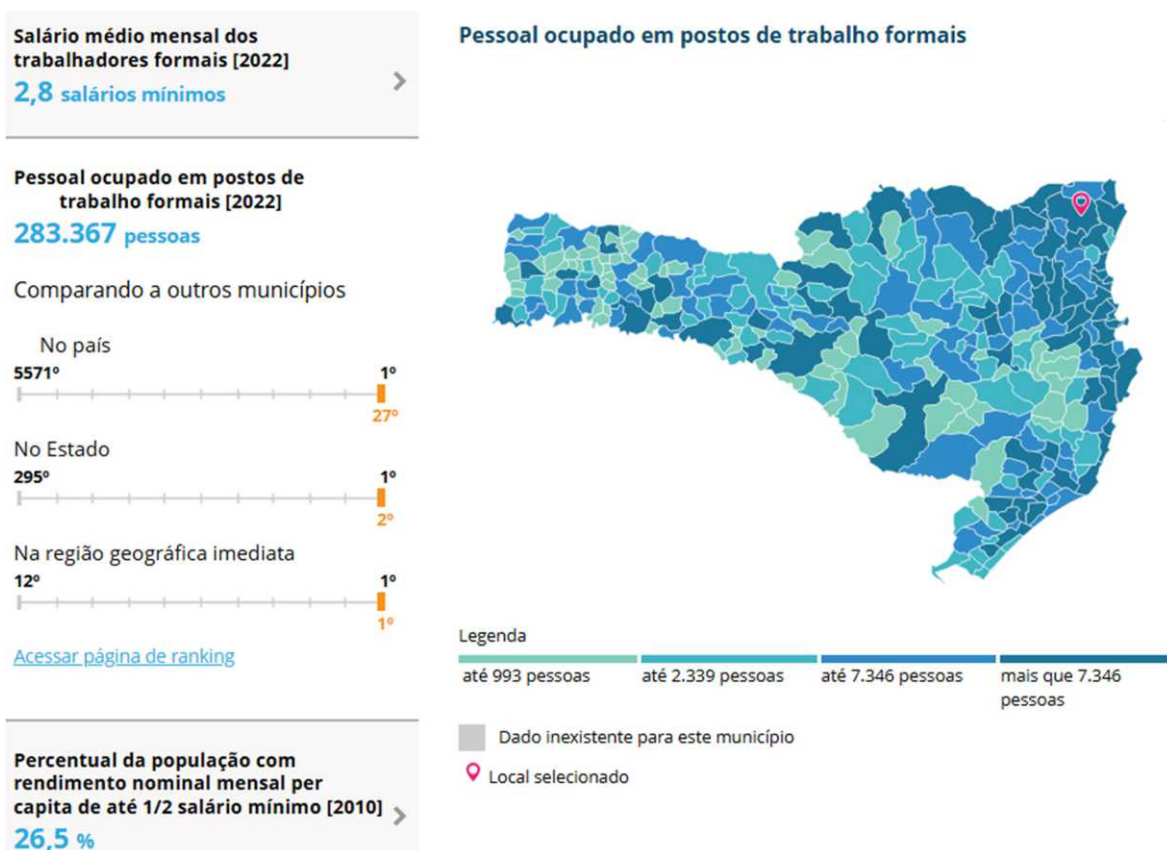
O gráfico 5.27 mostra a variação de renda domiciliar individual média no Brasil, em Santa Catarina e em Joinville com base nos últimos anos de censo do IBGE (2000 2010 e 2022).



**Gráfico 5.27 - Variação da Renda Domiciliar Individual Média.**

IBGE - Instituto Brasileiro de Geografia e - PANORAMA - CENSO 2022, 2025.

Em números mais atualizados, em 2022, o salário médio mensal era de 2.8 salários mínimos. A proporção de pessoas ocupadas em relação à população total era de 45,98%. Na comparação com os outros municípios do estado, ocupava a 2ª posição de 295. Já na comparação com cidades do país todo, ficou na 27ª posição de 5571, como demonstrado na figura 5.2.



**Figura 5.2 - Números Panorama de Joinville - Emprego - Salário Médio - Comparativo entre Municípios.**

Fonte: Instituto Brasileiro de Geografia e Estatística - IBGE, 2025.

Na tabela 5.18, a seguir, demonstramos a evolução de pessoal ocupado no município de Joinville ao longo dos anos até 2022.

	2012	2013	2014	2015	2016	2017	2018	2019	2020	2021	2022
Pessoal Ocupado	223.706	231.966	235.052	225.927	221.026	226.999	242.048	249.353	251.456	264.968	283.367
Percentual da População (%)	42,5	42,4	42,4	40,2	38,8	39,3	41,5	42,2	42,1	43,82	45,98
Pessoal Ocupado Assalariado	195.611	202.279	205.268	195.934	189.800	195.498	210.760	214.924	214.536	228.521	241.619
Percentual da População (%)	37,2	37	37	34,8	33,3	33,9	36,1	36,4	35,5	37,79	39,21

**Tabela 5.18 - Evolução de Pessoal Ocupado no Município de Joinville.**

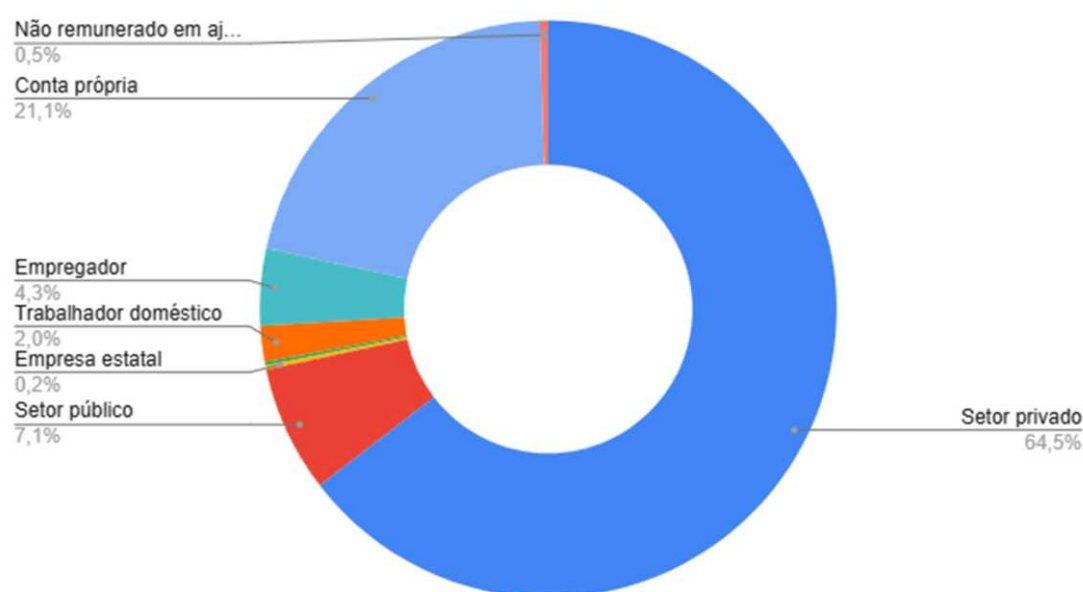
Fonte: Instituto Brasileiro de Geografia e Estatística - IBGE, 2025.

A tabela 5.19 e o gráfico 5.28 informam o tipo de setor de trabalho da população de Joinville, especificados em números e proporção.

Posição	Número
Setor privado	209.092
Setor público	22.978
Empresa estatal	742
Militar	661
Trabalhador doméstico	6.529
Empregador	13.950
Conta própria	68.479
Não remunerado em ajuda a morador do domicílio ou parente	1.561

**Tabela 5.19 - Distribuição da População Ocupada por Setor de Trabalho.**

Fonte: IBGE - Instituto Brasileiro de Geografia e - PANORAMA - CENSO 2022, 2025.



**Gráfico 5.28 – Percentual da distribuição da População Ocupada por Setor de Trabalho.**

Fonte: IBGE - Instituto Brasileiro de Geografia e - PANORAMA - CENSO 2022, 2025.

Na tabela 5.20 temos as informações de remuneração média mensal em 2024, apresentadas pelo Painel de Informações da RAIS do Governo Federal, com ela pode-se fazer um comparativo da remuneração média mensal apurada do município de Joinville, do Estado de Santa Catarina e do Brasil. Podemos observar que a remuneração média mensal de Joinville supera as médias nacional e estadual.

Região	Remuneração média mensal
Brasil	R\$ 3.706,90
Santa Catarina	R\$ 3.687,60
Joinville	R\$ 3.939,89

**Tabela 5.20 - Remuneração média mensal no Brasil, Santa Catarina e Joinville no ano de 2024.**

Fonte: Painel de Informações da RAIS - ano-base 2024, 2025.

Na tabela 5.21 temos as informações de remuneração média mensal em 2024, apresentadas pelo Painel de Informações da RAIS do Governo Federal, com ela pode-se fazer um comparativo da remuneração média mensal apurada do município de Joinville, do Estado de Santa Catarina e do Brasil. Podemos observar que a remuneração média mensal de Joinville supera a média nacional e estadual.

Setor	Remuneração média mensal
Agropecuária	R\$ 3.832,97
Construção	R\$ 3.265,38
Comércio	R\$ 3.409,16
Indústria	R\$ 4.716,15
Serviços	R\$ 3.632,09
<b>Média geral</b>	<b>R\$ 3.939,89</b>

**Tabela 5.21 - Remuneração média mensal de Joinville em 2024 por setor.**

Fonte: Painel de Informações da RAIS 2024 - Painel de Informações da RAIS - ano-base 2024, 2025.



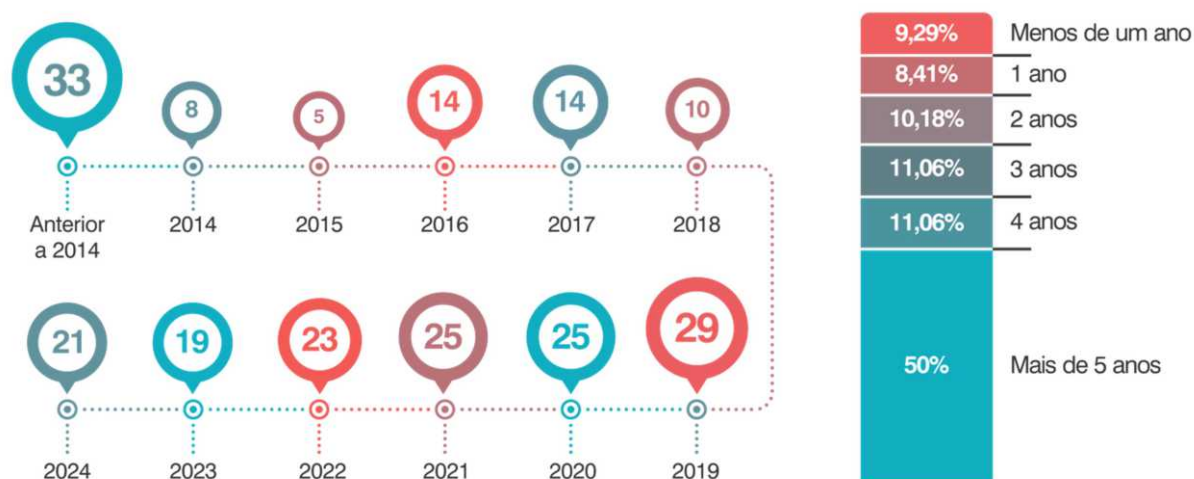
## 4 ECOSSISTEMA DE INOVAÇÃO

### STARTUPS

São consideradas startups as organizações com modelo de negócio escalável e repetível com elevado potencial de valorização, normalmente em início de atividades que buscam explorar a tecnologia e inovação.

No último levantamento realizado foram identificadas 193 startups ativas e 25 startups graduadas - que se destacam atualmente pelo seu porte, produto e relevância nacional e até internacional, que nasceram como startups joinvilenses .

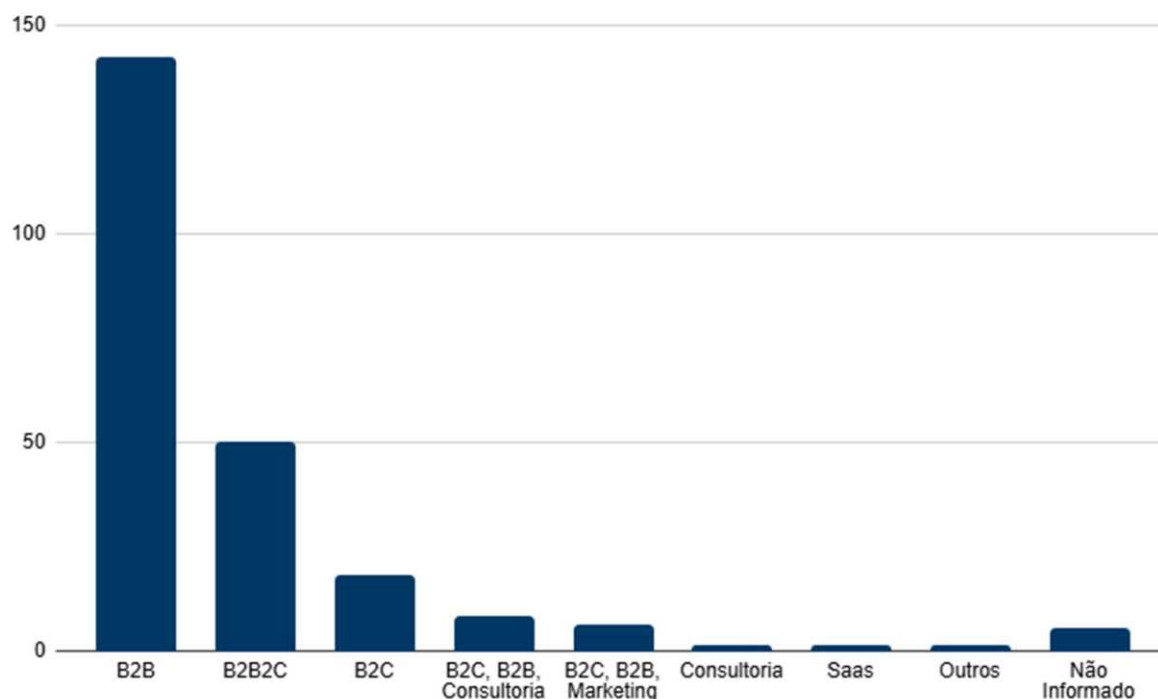
A seguir, a figura 5.3 demonstra o ano de abertura dessas startups - ativas e graduadas - em nosso município.



**Figura 5.3 - Ano de Abertura das Startups de Joinville.**

Fonte: Mapeamento de Startups de Joinville 2024 – JoinValle, 2025.

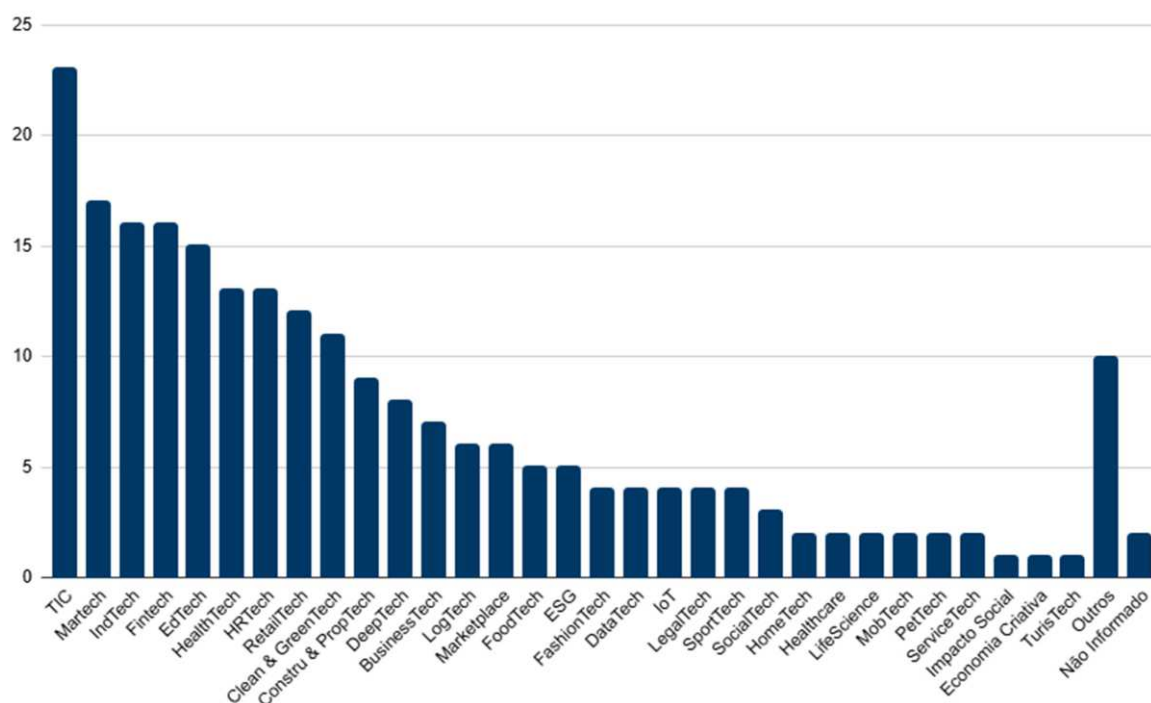
A seguir, o gráfico 5.29 demonstra o tipo de negócio aos quais essas startups estão envolvidas.



**Gráfico 5.29 - Tipos de Negócios das Startups de Joinville.**

Fonte: Mapeamento de Startups de Joinville 2024 – JoinValle, 2025.

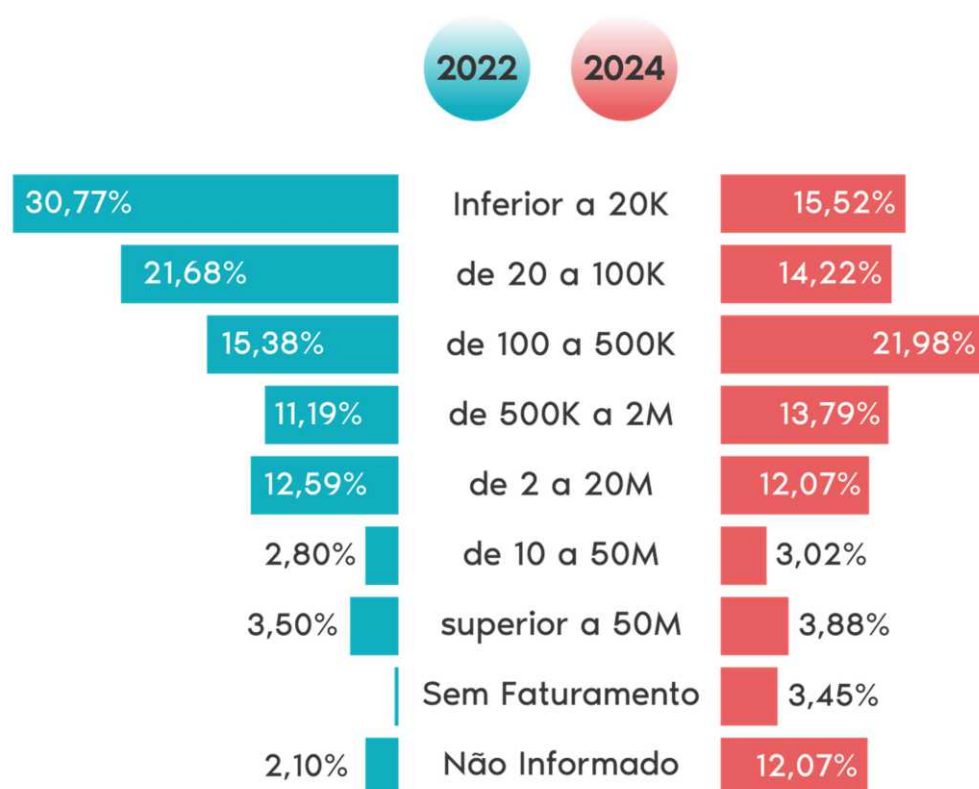
A seguir, o gráfico 5.30 demonstra a vertical de atuação dessas startups.



**Gráfico 5.30 - Vertical de atuação das Startups de Joinville 2024.**

Fonte: Mapeamento de Startups de Joinville 2024 – JoinValle, 2025.

A seguir, a figura 5.4 traz o comparativo do faturamento das startups de Joinville no ano de 2022 e 2024. O crescimento da faixa de faturamento de 100 a 500 mil, foi de 131,82%, saltando de 15,38% para 21,98% do total, com o número de startups nessa faixa aumentando de 2 para 51. A participação atual das empresas que faturam menos de 20 mil é de 15,52%, representando uma redução significativa em relação a 2022, quando eram 30,77% do total. E as empresas com faturamento entre 20 e 100 mil, passaram de 21,68% para 14,22% em 2024.



**Figura 5.4 - Comparativo do faturamento das Startups de 2022 e 2024 em Joinville.**

Fonte: Mapeamento de Startups de Joinville 2024 – JoinValle, 2025.

As startups ativas estão alocadas 32% em espaço alugado, 26,3% atuam em *home office*, 24% em sede própria, 7,4% em incubadoras, 7,4% em parque tecnológico e 2,9% em *coworking*.

## REFERÊNCIAS

INSTITUTO BRASILEIRO DE GEOGRAFIA E ESTATÍSTICA - IBGE. Informações do PIB. Disponível em: <<https://cidades.ibge.gov.br/brasil/sc/joinville/panorama>> Acesso em: Outubro/2025.

INSTITUTO BRASILEIRO DE GEOGRAFIA E ESTATÍSTICA - IBGE. Informações de Emprego e Salário Médio. Disponível em: <<https://cidades.ibge.gov.br/brasil/sc/joinville/panorama>> Acesso em: Outubro/2025.

COMEX STAT - MINISTÉRIO DA INDÚSTRIA, COMÉRCIO EXTERIOR E SERVIÇOS. Dados estatísticos de Importação e Exportação do Município de Joinville. Disponível em: <<https://comexstat.mdic.gov.br/pt/comex-vis>> Acesso em: Outubro/2025.

Observatório FIESC – Afastamentos. Disponível em: <<https://observatorio.fiesc.com.br/paineis/afastamentos>> Acesso em: Outubro/2025.

Painéis do Mapa de Empresas - GOV. Disponível em: <<https://www.gov.br/empresas-e-negocios/pt-br/mapa-de-empresas/painel-mapa-de-empresas>> Acesso em: Outubro/2025.

IBGE – Instituto Brasileiro de Geografia e Economia. Disponível em: <<https://cidades.ibge.gov.br/brasil/sc/joinville/panorama>> Acesso em: Outubro/2025.

IBGE - Instituto Brasileiro de Geografia e - PANORAMA - CENSO 2022. Disponível em: <<https://cidades.ibge.gov.br/brasil/sc/joinville/panorama>> Acesso em: Outubro/2025.

MINISTÉRIO DA ECONOMIA. Cadastro Geral de Empregados e Desempregados - NOVO CAGED. Disponível em: <<https://app.powerbi.com/view?r=eyJrljoiNWl5NWl0ODEtYmZiYy00Mjg3LTkzNWUtY2UyYjIwMDU1YWI2liwidCI6IjNlYzkyOTY5LTZhNTU0NGYxOC04YWM5LWVmOThmYmFmYTk3OCJ9&pageName=ReportSectionb52b07ec3b5f3ac6c749>> Acesso em: Outubro/2025.

Painel de Informações da RAIS - ano-base 2024. Disponível em: <<https://app.powerbi.com/view?r=eyJrljoiNjk3M2lwZDYtOGQzMS00YmE1LWE3M2MtZWVjODU1YWI2liwidCI6IjNlYzkyOTY5LTZhNTU0NGYxOC04YWM5LWVmOThmYmFmYTk3OCJ9>> Acesso em: Outubro/2025.

JOIN.VALLE. Mapeamento do Ecosistema de Startups de Joinville 2024. Disponível em: <<https://www.joinvalle.com.br/mapeamentodestartups>> Acesso em: Outubro/2025.

\_\_\_\_\_. Informações de Saúde - TABNET, Ministério da Saúde. Demográficas e Socioeconômicas. Trabalho e Renda. Renda Média Domiciliar Per Capita. Disponível em: <<http://www2.datasus.gov.br/DATASUS/index.php?area=0206&id=7317548&VObj=http://tabnet.datasus.gov.br/cgi/defctohtm.exe?ibge/censo/cnv/renda>>. Acesso em: 15 mar 2019.

\_\_\_\_\_. Sistema IBGE de Recuperação Automática - SIDRA. Tabela 3562 - Domicílios particulares permanentes, Valor do rendimento nominal médio mensal e mediano mensal dos domicílios particulares permanentes, segundo a situação do domicílio e as classes de rendimento nominal mensal domiciliar. Disponível em: <<https://sidra.ibge.gov.br/Tabela/3562>>. Acesso em: 15 mar 2019.





Prefeitura de  
**Joinville**