

## ATA SEI

### ATA DA 355ª ASSEMBLEIA GERAL ORDINÁRIA DO CONSELHO MUNICIPAL DE SAÚDE DE 26.02.2024.

No vigésimo sexto dia do mês de fevereiro do ano de dois mil e vinte e quatro, às dezoito horas e trinta minutos, realizou-se a Tricentésima Quinquagésima Quinta Assembleia Geral Ordinária do Conselho Municipal de Saúde (CMS) de Joinville no Auditório Reginaldo Afonso de Souza Kock, na UBSF Glória. A presidente do Conselho Municipal de Saúde, Cléia Aparecida Clemente Giosole fez a abertura da assembleia cumprimentando a todos. Na sequência, o secretário da Mesa Diretora do CMS, Sr. Fábio André Correia Magrini, faz a leitura da pauta do dia. **1. EXPEDIENTES:** 1.1 Apresentação e Aprovação da Pauta do dia – 5'; 1.2 Comunicados e Informes da Secretaria-Executiva (conforme deliberado sem leitura), os informes Gerais foram encaminhados por email aos conselheiros conforme segue: 1 Ofício SEI nº 0020039855/2024-HMSJ.GAB, vimos pelo presente solicitar a alteração do titular e do suplente indicados pelo Hospital Municipal São José para fazer parte do Conselho Municipal de Saúde, informamos os representantes indicados: Titular: Eguinaldo Galvão de Lima. Suplente: Geise Ana Eccel. 2. Ofício SEI nº 0020027298/2024-SES.NAD, em resposta ao Ofício SEI nº 0019828676-SES.CMS sobre a linha telefônica do CMS, encaminhamos o Memorando SEI nº 0019854729-SES.NTI, proveniente da Gerência de Tecnologia da Informação em Saúde. 3. Ofício SEI nº 0019693224/2024-SES.CMS, com o objetivo de melhorar a segurança do local, o Conselho Municipal de Saúde vem através deste ofício observar a possível falta de segurança no local e solicitar a presença de vigilantes em tempo integral, 24 horas por dia, 7 dias por semana, tendo como prioridade a segurança das pessoas neste local, mas também dos bens materiais que estão constantemente vulneráveis a furtos. 4. Ofício SEI nº 0019946128/2024-SES.NAD, encaminhamos o Memorando SEI nº 0019930345 - SES.UAD.AGD, proveniente da Coordenação Administrativa e Gestão Documental, como resposta ao Ofício SEI nº 0019693224 - SES.DPS, vimos através deste informar que o servidor Douglas Calheiros Machado não possuirá disponibilidade para participar como membro da Comissão da Conferência Municipal de Gestão do Trabalho e Educação em Saúde. 6. Ofício SEI nº 0019985907/2024-SES.NAD, em resposta ao Ofício SEI Nº 0019980689 - SES.CMS que trata sobre a portaria que nomeia os fiscais de contrato 138/2021 com a Empresa SEPAT Multi Service Ltda e relatórios, encaminhamos o Memorando SEI nº 0019985317 - SES.UUE, proveniente da Gerência de Urgência e Emergência e Articulação Hospitalar. 7. Ofício SEI nº 0019860262/2024 - SES.CMS, solicita ao Hospital Infantil Dr. Jeser Amarante Faria, informação a respeito do funcionamento do Comitê Gestor da Atenção Hospitalar. 7.1 Ofício nº 054/2024 (HJAF), por meio desse ofício o Hospital Nossa Senhora das Graças - Hospital Infantil Dr. Jeser Amarante Faria, informa sobre o comitê gestor. 8. Ofício SEI nº 0019913453/2024 - SES.CMS, solicita ao Hospital Bethesda informação a respeito do funcionamento do Comitê Gestor da Atenção Hospitalar. 9. Ofício SEI nº 0019913635/2024 - SES.CMS, solicita à Maternidade Darcy Vargas informação a respeito do funcionamento do Comitê Gestor da Atenção Hospitalar, visto que o Conselho Municipal de Saúde tem dois representantes indicados e até o momento não ocorreu a reunião. 10. Ofício SEI nº 0019913939/2024 - SES.CMS, solicita ao Hospital Regional Hans Dieter Schmidt, informação a respeito do funcionamento do Comitê Gestor da Atenção Hospitalar, visto que o Conselho Municipal de Saúde tem dois representantes indicados e até o momento não ocorreu reunião. 10.1 Ofício 017/2024 - HRHDS/DIR, a Diretoria do Hospital Regional Hans Dieter Schmidt, no uso de suas atribuições e competências informa que recentemente estruturou o Grupo de Trabalho em Educação Permanente em Saúde e Humanização do Hospital Regional Hans Dieter Schmidt, que ficará responsável pela organização do efetivo desempenho do Conselho Gestor do Hospital. O Conselho Gestor deverá contar com representantes do Poder Público dos Trabalhadores da saúde e dos usuários da saúde, com previsão da primeira reunião para o mês de Abril/2024. 11. Ofício SEI nº 0019916080/2024 - SES.CMS, solicita ao Hospital Municipal São José - HMSJ informação a respeito do funcionamento do Comitê Gestor da Atenção Hospitalar. 11.1 Despacho SEI Nº 0019973213/2024 - HMSJ.GAB, o Hospital não possui Comitê Gestor da Atenção Hospitalar. Entretanto, caso o questionamento do Ofício SEI nº 0019916080 se refira ao Conselho de Administração, esclarecemos

que até 2017, o Hospital Municipal São José possuía também o Conselho de Administração [3], que foi extinto com a revogação do Art. 5º da Lei 7.315/2012 [4], por intermédio da Lei Municipal nº 8363/2017. 12. Ofício SEI nº 0019984764/2024 - SES.CMS, solicita que a SMS apresente às faltas das medicações conforme segue: \* nome do medicamento faltante; \* para que serve o medicamento; \* o motivo da falta do medicamento; \* se há substituição do medicamento; \* ação que está sendo tomada para a regularização; \* como será realizada essa ação; \* recursos necessários; \* quando será realizada essa ação. 13. Ofício SEI nº 0019985354/2024 - SES.CMS, solicita que o HMSJ apresente às faltas das medicações conforme segue: \* nome do medicamento faltante; \* para que serve o medicamento; \* o motivo da falta do medicamento (abastecimento); \* se há substituição do medicamento; \* ação que está sendo tomada para a regularização; \* como será realizada essa ação; \* recursos necessários; \* quando será realizada essa ação. 14. Ofício SEI nº 0020091845/2024 - SES.CMS, reitera a solicitação do ofício SEI nº 0019565037 que trata da apresentação da Dengue, conforme segue: \* total de atendimentos no município; \* total de pessoas positivadas; \* total de óbitos; \* situação dos bairros; \* ações planejadas e desenvolvidas. 15. IC - Inquérito Civil nº 06.2024.00000563-0, Recomendação nº 0001/2024/15PJ/JOI, ao gestor municipal a revogação do decreto municipal nº 58.402, de 01 de setembro de 2024. 16. Ofício SEI nº 0019993460/2024 - SES.CMS, encaminha para comissão de Assuntos Internos o ofício 0019961364/2024 que trata do segundo termo ao convênio de Assistência à Saúde 107/2021/PMJ para análise e parecer. 1.3 Aprovação da Ata 354ª Assembleia Geral Ordinária do dia 26 de janeiro de 2024. **2- ORDEM DO DIA:** 2.1 Apresentação da listagem dos medicamentos em faltas, justificativas e regularização; 2.2 Apresentação dos dados atualizados da Dengue; 2.3 Apresentação do 3º Relatório Detalhado do Quadrimestre Anterior de 2023; 2.4 Apresentação da Prestação de Contas do Hospital São José referente a 2023; 2.5 Decreto Municipal nº 58.402, de 01 de fevereiro de 2024; 2.6 Apresentação e Aprovação Parecer da CAI; 2.7 Apresentação e Aprovação do Parecer da COFIN; 2.8 Recomendações da Resolução 133/2023; 2.9 Recomposição da Comissão de Orçamento e Finanças (COFIN); 2.10 Recomposição da Comissão de Educação Continuada (Capacitação); 2.11 Recomposição da Comissão Organizadora da Conferência Municipal de Gestão do Trabalho e Educação em Saúde (CMGTES) da 4ª Conferência Nacional de Gestão do Trabalho e Educação em Saúde (4ª CNGTES) da comissão organizadora. Na sequência a Presidente Cléia coloca em votação a aprovação da pauta da 355ª Assembleia Geral Ordinária do dia 26 de fevereiro de 2024, sendo esta aprovada pela maioria dos conselheiros. Em seguida é colocada em votação a aprovação da Ata da 354ª Assembleia Geral Ordinária do dia 29 de janeiro de 2024, sendo esta aprovada pela maioria dos conselheiros. Passando para a 2. Ordem do dia; 2.1 Apresentação da listagem dos medicamentos em faltas, justificativas e regularização do: 2.1.1 Hospital Municipal São José. A servidora e farmacêutica do Hospital Municipal São José inicia a apresentação conforme Anexo 01 ( 0020694093) da Ata 355ª - Listagem dos Medicamentos HMSJ. Como não houve questionamentos a respeito do assunto, é dada continuidade a pauta do dia 2.1 Apresentação da listagem dos medicamento em faltas, justificativas e regularização da: 2.1.2 Secretaria Municipal da Saúde, onde o Coordenador Luan Correa, da Central de Abastecimento Farmacêutico inicia a apresentação conforme Anexo 02 ( 0020694268) da Ata 355ª - Lista de Faltas SMS ele informa que essa lista de faltas está no Portal da Transparência no site da Prefeitura Municipal de Joinville. As informações são atualizadas em relatórios emitidos semanalmente, conforme o Parágrafo único do Artigo 1º-C da Lei 6504/2009. Os dados constantes no relatório são de responsabilidade da Secretaria da Saúde de Joinville, por meio da Unidade de Assistência Farmacêutica e Laboratório Municipal. Após a apresentação, a Presidente Cléia informa que o Conselho Municipal de Saúde quer saber sobre a falta dos medicamentos de toda a rede da Secretaria da Saúde no município, não só das Unidades Básicas de Saúde, mas também as informações dos Prontos Atendimentos e demais serviços de saúde. O Conselheiro Reinado Pschaeidt Gonçalves ressalta que a lei da transparência fala da rede como um todo e não só das Unidades Básicas de Saúde, tem que ter total transparência. Cléia sugere então que nas próximas apresentações sobre a falta de medicamentos sejam mencionados os medicamentos faltantes da rede como um todo, e coloca em votação a forma de apresentação destes dados. Sendo aprovado pela maioria conselheiros presentes. Na sequência o item 2.2 Apresentação dos dados atualizados da Dengue. A Gerente da Vigilância Epidemiológica, Sra. Aline Gabrielle de Souza Berkenbrock inicia a apresentação conforme Anexo 03 ( 0020694320) da Ata 355ª - Apresentação da Dengue. Ela informa que todas essas informações sobre casos de dengue podem ser encontradas no site da prefeitura conforme o endereço eletrônico: <https://www.joinville.sc.gov.br/dengue>, as informações do painel da dengue são atualizadas de segunda a sexta-feira. Após a apresentação, a Conselheira Maria da Glória Silva Henriques questiona se há uma referência do ano passado para esse ano em relação ao panorama da dengue e quanto tempo leva essa crise da dengue? Na sequência o Conselheiro Reinaldo questiona quantos Agentes de Combate às Endemias foram contratados até agora e quais serão as próximas ações realizadas no combate a dengue e por que os Agentes Comunitários de Saúde continuam nas recepções da Unidades Básicas de Saúde? A Gerente Aline informa que fazendo um comparativo entre o ano passado e 2024, esse ano nós começamos a primeira

semana do ano equiparando a quantidade de casos que haviam na sétima semana do ano passado, ou seja começamos o ano equiparando ao número de casos que havia em meados de fevereiro do ano passado. Lembrando que a semana epidemiológica começa no domingo e termina no sábado. Na semana atual (do dia 26/02/2024) estamos equiparados à décima quarta semana do ano anterior ou seja na segunda quinzena de março do ano passado. Em 2023 a epidemia foi de fato até agosto onde encerrou-se o decreto de emergência. O que temos percebido é que esse ano está tudo muito diferente, isso não só a nível de Joinville, mas a nível de Santa Catarina e a nível de Brasil. A nível de Brasil pensa-se que teremos o triplo de casos do ano passado. Em Joinville, se comparado os anos de 2024 e 2023, nas próximas semanas estaremos chegando ao pico do ano passado. Esse ano veio com uma mudança importante, em janeiro vivenciamos tudo aquilo que se iniciou na segunda quinzena de fevereiro a início de Março do ano passado. Por isso, neste ano precisamos antecipar tudo: plano de contingência e todas as demais ações. Em relação ao questionamento do Conselheiro Reinaldo, a gerente Aline informou que no processo de contratação já foram convocados 45 Profissionais Agentes de Combate às Endemias, destes 13 já iniciaram e estão sendo treinados para ir para as ruas. Em relação às ações, além das atividades habituais e de rotina da equipe de combate a dengue, temos programado diversos mutirões que acontecerão até maio e em breve serão divulgados os cronogramas. Quanto aos Agentes Comunitários de Saúde, temos feito uma força tarefa para que todos os Agentes Comunitários, conforme a disponibilidade deles dentro das unidades, nos ajudem, tanto é que até o dia 14 desse mês, 7 mil visitas haviam sido feitas pelos Agentes Comunitários de Saúde para nos ajudar no combate às dengue. A Presidente Cléia faz uma pergunta em cima do que foi apresentado: do total de 1.065 denúncias recebidas, 289 denúncias foram concluídas, então o que está sendo feito com o restante? Outra pergunta é que na reunião do Conselho Local de Saúde Costa e Silva, uma munícipe mencionou que o Agente de Combate às Endemias fez visita na casa dela porque houve uma denúncia, ele olhou toda a folhagem do quintal da casa dela, só que foi esquecido de olhar a calha. Ela tirou a calha e tinha larvas de mosquito, então nesse sentido ela perguntou se é só visto a folhagem, onde na própria reunião do conselho local foi falado dos “10 minutos contra a dengue”. Sabemos que a demanda é grande e poucos agentes para atender toda essa demanda, sabemos que eles fazem muito bem o seu trabalho, mas temos que ter o olhar na sua integralidade quando for vistoriar. A gerente Aline explica que a equipe de combate a dengue realiza todo o trabalho de rotina, ou seja, todas as visitas e acompanhamento das 1.200 armadilhas e pontos estratégicos, as ações de mutirão, ações para eliminar criadouros do mosquito da dengue nos cemitérios e ainda as denúncias. Hoje temos uma média de 700 denúncias em aberto, todas essas denúncias são acompanhadas por ordem cronológica, mas quando identificamos que tem algum lugar em que a situação é muito mais crítica, acabamos tendo um olhar em cima disso. Todas essas denúncias são acompanhadas cronologicamente. Quanto à questão das folhagens e da calha, foi importante a ciência desse caso para que possamos conduzir a equipe e também a coordenação sobre essa orientação. Dando continuidade é apresentado o próximo item 2.3 Apresentação do 3º Relatório Detalhado do Quadrimestre Anterior de 2023, a primeira parte: Execução Orçamentária, foi apresentado pela Sra Mariana L. F. Bergemann, servidora e também gerente da Área Financeira da Secretaria da Saúde e a segunda parte Gestão em Saúde, pela Gerente de Gestão Estratégica da Secretaria da Saúde, Sra. Juliana Antunes Safanelli, conforme Anexo 04 (0020694372) da Ata 355ª - Apresentação 3º RDQA Final. Ato contínuo o conselheiro Reinaldo Pschaeidt Gonçalves menciona que sobre a cobertura de saúde bucal há mais de três anos é dito que precisamos de planejamento e até agora vemos que não se tem planejamento, o percentual de cobertura vem caindo. Então qual é o planejamento futuro? Já em relação ao Hospital Municipal São José há uma diminuição de valores e na terceirização do Bethesda há um aumento de valores, essa é uma discussão que o Conselho precisa fazer, porque a distribuição está deficitária. Também foi falado sobre os indicadores, nós temos na colonoscopia 3.703 pessoas esperando na fila. Qual é o planejamento para tentar melhorar esse indicador? Na sequência a Conselheira Maria da Glória Silva Henriques pergunta para a Gerente Mariana sobre o recurso vindo do Governo Federal que teve um aumento de valor, esse dinheiro que veio a mais, veio para que área? E se a odontologia foi contemplada? Outra questão é o indicador do Previne Brasil, “Proporção de gestantes com atendimento odontológico”, esse indicador verifica a consulta inicial e não o tratamento. A conselheira Maria da Glória diz que isso é um erro de tabulação, porque uma coisa é você ver que a pessoa está precisando de tratamento, outra coisa é você fazer o tratamento e finalizar, concluir esse tratamento. Na sequência a Gerente Juliana responde o questionamento sobre a cobertura de saúde bucal dizendo que no 2º quadrimestre já havia sido apresentada a cobertura de 29% e o Conselho Municipal de Saúde fez um considerando em relação ao 2º quadrimestre pedindo que a Secretaria da Saúde apresentasse hoje essas informações. Em relação ao questionamento do indicador do Previne Brasil, Juliana informa que não conseguimos alterar por ser um indicador exposto pelo Ministério da Saúde, então não podemos fazer essa mudança para esse formato que a Conselheira Maria da Glória mencionou de usar o tratamento concluído, mas temos que utilizar a primeira consulta, conforme determinação do Ministério da Saúde. Sobre a questão do aumento no valor do recurso federal, a gerente Mariana informa que no ano

passado tiveram algumas emendas e algumas propostas nas quais a Secretaria de Saúde não estava prevendo receber e que foram recebidas. E também tivemos uma portaria que faz alteração do crédito financeiro da média e alta complexidade Então teve esse reajuste que entrou, iniciou a entrada no final do ano passado. Isso tudo realmente não estava sendo previsto por isso que acrescenta aquele aumento conforme estava na tabela apresentada. Quanto ao outro questionamento do Sr. Reinaldo sobre os dados do Hospital São José que diminuiu e do Hospital Bethesda que aumentou, a Gerente Juliana informa que o Hospital Bethesda é um prestador de serviços, então dentro da produção dele entram as cirurgias que são ofertadas de forma eletiva, o que vai contabilizar a produção. E esse hospital é responsável por alguns tipos de cirurgias, isso faz com que ele acabe mantendo a produção e com isso acabando com as filas de espera para cirurgias. A Presidente Cléia pergunta o que a Secretaria da Saúde está fazendo para diminuir a lista de espera das especialidades porque na apresentação vimos a questão do absentismo o qual precisamos resolver e esse assunto já foi conversado pela Mesa Diretora do Conselho Municipal de Saúde com o prefeito e que deveria ter alguma ação de fato, para resolução desse problema. Outra questão é como o conselheiro Reinaldo falou hoje temos 3.703 consultas para colonoscopia, o que precisamos saber é como está sendo feita a gestão em relação às consultas especializadas, ou seja quanto temos de consultas reprimidas, quanto temos de consultas ofertadas e realizadas, precisamos de um detalhamento maior em relação a essas especialidades. Qual é a ideia para serem contempladas as especialidades ou o déficit que existe na regulação referente ao concurso público e por último, na apresentação consta a informação de que houve um aumento no número das visitas dos Agentes Comunitários de Saúde, como teve esse aumento se os Agentes Comunitários ainda continuam atendendo nas recepções das unidades de saúde. A gerente Juliana informa que em relação às visitas esse dado refere-se a visita domiciliar registrada pela ACS no tablet, sendo que este dado sobe para o Sistema DigiSus. Cléia finaliza esse assunto dizendo que tem que ser visto a questão dos agentes administrativos nas unidades de saúde. Na sequência é feita a votação para encaminhamento dessa prestação de contas, para a Comissão de Orçamentos e Finanças - COFIN, sendo aprovado pela maioria dos conselheiros.

2.4 Apresentação da Prestação de Contas do Hospital São José referente a 2023, a servidora Geise Ana Eccel e também coordenadora da Unidade Financeira e Orçamentária do Hospital Municipal São José, inicia a apresentação conforme Anexo 05 (0020694462) da Ata 355ª AGO, Geise informa que todas essas informações estão disponíveis no portal da transparência. Ela explica que a principal fonte de recursos é a Fonte 102 que é o recurso que o município mesmo arrecada e repassa para o Hospital, sendo que a folha de pagamento do hospital é paga com recursos dessa fonte. Também temos as fontes vinculadas ao SUS, Fonte 238 - SUS União e Fonte 267 - SUS Estado, essas duas fontes estão vinculadas a um convênio com a Secretaria da Saúde, no qual o Hospital Municipal São José recebe o recurso financeiro com base nas suas metas quantitativas e qualitativas. Com base na arrecadação, temos a execução da despesa, que é apresentada por fonte de recurso. A Fonte 102 é a de maior valor de despesa, a qual é com a folha de pagamento, Geise explica que 80% da receita do Hospital Municipal São José vem da fonte 102, sendo 78% desse valor indo para folha de pagamento. Em 2023 houve um acréscimo da execução orçamentária, lembrando que orçamento não é dinheiro. Após a apresentação sobre a execução orçamentária e análise de custos do Hospital São José, o Sr. Romaldo Backes, Diretor Executivo do HSJ apresenta os dados relativos à Assistência Hospitalar, sendo os números totais do ano de 2023: 194.642 atendimentos, 81.046 atendimentos no ambulatório de especialidades, 43.607 atendimentos no ambulatório de oncologia, 66.312 atendimentos no pronto-socorro e 1.867 cirurgias eletivas. Finalizada a apresentação da prestação de contas do HSJ, a presidente Cléia questiona sobre a hemodinâmica, e a Coordenadora Geise responde que está na etapa final de adequação da sala. O secretário Fábio questiona sobre a ortopedia, que é um grande gargalo para Joinville. O Sr. Romaldo responde que todo paciente com trauma que chega ao hospital, é conduzido ao centro cirúrgico, e necessita fazer uso de algum material, só que muitas vezes esse material, seja ele contemplado ou não pelo SUS, sem que a tabela tenha sido atualizada, já está contabilizando e utilizando recursos de OPME (Órteses, Próteses e Materiais Especiais) que o hospital já tem. Só que muitas vezes esse material que o paciente necessita não está disponível no hospital e a OPME não é uma situação que se consiga que o fornecedor ou representante entregue o material de um dia para o outro. Tem situações em que o fornecedor não tem interesse, tem toda uma situação de demanda e de oferta. Ato contínuo a Presidente Cléia coloca em votação o encaminhamento da Prestação de Contas do Hospital São José para a Comissão de Orçamento e Finanças - COFIN, sendo aprovado pela maioria dos conselheiros.

2.5 Decreto Municipal nº 58.402, de 01 de fevereiro de 2024, que dispensa a obrigatoriedade de apresentação de atestado de vacinação contra a COVID-19 de crianças e adolescentes no ato da matrícula ou rematrícula, em estabelecimentos de ensino públicos ou privados, localizados no município de Joinville. (Revogado pelo Decreto nº 58.588 de 08 de fevereiro de 2024). A presidente Cléia traz esse item para a pauta com a autorização da Mesa Diretora, para explicar que saiu uma informação Fake em uma página da internet dizendo que a Presidente do CMS, Cléia tinha dito ser a favor do Decreto nº 58.402, por não confiar e não ter segurança na vacina contra a COVID. Cléia esclarece

e ressalta que é sim a favor da vacina contra a COVID, e que já foram tomadas todas as medidas cabíveis (boletim de ocorrência, ata notarial, todo esse assunto já está sendo investigado e está com a justiça). Cléia enfatiza que ela é uma pessoa que luta pelo SUS e que é uma pessoa positivista. O Decreto 58.402, já foi revogado pela justiça. Cléia explica que se algum conselheiro achar que é necessário sair algum documento do CMS referente à vacina, pode-se criar uma comissão, analisar e trazer ao pleno, porém nenhum conselheiro se manifestou. Na sequência, a presidente do CMS, Cléia, colocou em regime de votação a adição de mais 20 minutos para o término da assembleia, ficando aprovado pela maioria dos conselheiros presentes.

**2.6 Apresentação e Aprovação Parecer da CAI, Parecer nº 02/2024 - Contrato de Rateio Consórcio Cisnordeste, a Conselheira Susana Staats inicia a apresentação do Parecer (0020258082). *Concluindo: considerando todas as premissas supracitadas, a maioria dos membros da Comissão de Assuntos Internos/CAI do Conselho Municipal de Saúde de Joinville, manifestam-se CIENTES do Contrato de Rateio Consórcio CISNORDESTE, condicionado que: 1. seja elaborada uma errata excluindo a mencionada lei Municipal nº9.204/2022 do Contrato de Rateio nº10/2022 (0020043546); 2. a SMS apresente à plenária do CMS os contratos de rateio de 2023 a 2024, bem como a prestação de contas com um maior “detalhamento” dos serviços adquiridos.*** A Presidente do CMS, Cléia pede a palavra dizendo que a Lei nº 9.204 fala sobre radares de veículos, então ela questiona como é que um contrato de rateio de serviços de saúde pode ter no seu arcabouço radar de veículo, pede esclarecimentos. A Presidente do CMS diz que pode ter sido um equívoco ou pode não, mas a dúvida é, referente a essa demanda que encontra-se nesse contrato o qual está sendo solicitado hoje uma errata, se foi utilizado algum recurso da saúde para esse fim que está neste contrato, ou seja, em cima do segundo item a Secretaria da Saúde vai ter que dar explicações detalhadamente do que de fato foi contemplado neste convênio. A presidente do CMS coloca em votação a aprovação do parecer, sendo assim aprovado pela maioria. Na sequência, a conselheira Susana Staats faz a apresentação do Parecer nº 03/2024 - Recursos da União para Pagamento do Piso de Enfermagem do Hospital Bethesda (0020277919). ***Concluindo: considerando todas as premissas supracitadas, a maioria dos membros da Comissão de Assuntos Internos/CAI do Conselho Municipal de Saúde de Joinville, manifestam-se CIENTES da exclusão do item “d” da Resolução no. 119/2023 dos RECURSOS DA UNIÃO PARA PAGAMENTO DO PISO DE ENFERMAGEM DO HOSPITAL BETHESDA, recomendando que a SMS apresente a resposta do ofício SEI nº0020045539 à plenária do CMS, na AGO de março/2024.*** A presidente do CMS questiona se alguém tem alguma dúvida, como ninguém se manifestou é colocada em votação a aprovação deste parecer, sendo assim aprovado pela maioria. A conselheira Susana Staats faz a apresentação do Parecer nº 04/2024 - Segundo Termo Aditivo ao Convênio de Assistência à Saúde nº 107/2021 Hospital Municipal São José (0020278213). ***Concluindo: considerando todas as premissas supracitadas, a maioria dos membros da Comissão de Assuntos Internos/CAI do Conselho Municipal de Saúde de Joinville, manifestam-se FAVORÁVEIS ao Segundo Termo Aditivo ao Convênio de Assistência à Saúde no 107/2021 HMSJ.*** A Presidente Cléia indaga se é necessário algum esclarecimento, como ninguém se manifestou é colocada em votação a aprovação deste parecer, sendo assim aprovado pela maioria.

**2.7 Apresentação e Aprovação Parecer da COFIN, Parecer 01/2024 - Pendências dos Recursos Financeiros do Governo do Estado de SC (0020278634). *Concluindo: considerando todas as premissas supracitadas, a maioria dos membros da Comissão de Orçamento e Finanças/COFIN do Conselho Municipal de Saúde, manifestam-se CIENTES das PENDÊNCIAS DOS RECURSOS FINANCEIROS DO GOVERNO DO ESTADO DE SC, condicionado: a) ao envio e análise de órgãos externos com a competência de averiguar se existem ou não recursos a serem ressarcidos para o Município de Joinville e b) apresentação na AGO de maio/2024, da planilha com valores e a solução encontrada entre as secretarias municipal e estadual, das pendências financeiras, à Plenária do CMS.*** A Presidente do CMS pergunta se é necessário algum esclarecimento, não havendo é colocado em votação a apresentação deste parecer. Sendo aprovado pela maioria dos conselheiros, mas com 01 voto de abstenção. A conselheira Susana Staats apresenta o próximo item: Parecer nº 02/2024 - Saldo Remanescente de Contas Anteriores a 2018 (0020278815). ***Concluindo: considerando todas as premissas supracitadas, a maioria dos membros da Comissão de Orçamento e Finanças/COFIN do Conselho Municipal de Saúde de Joinville, manifestam-se CIENTES de que o SALDO REMANESCENTE DE CONTAS ANTERIORES a 2018 foram executadas, recomendando que: a) letra d) da Resolução no. 070/2023: que via MEMORANDO SEI No. 0014595771/2022 – SES.UAF.AFI a Plenária tomou conhecimento das 38 contas vinculadas ativas; todas as contas do Fundo Municipal de Saúde tem aplicação automática de saldo diário em Fundo de Investimento, onde os rendimentos das mesmas são gerados, das quais: 01 é para transações referentes à Folha de Pagamento; 08 são para transações e recebimentos de recursos de Custeio Municipal, Estadual e Federal; 27 são para transações e recebimentos de recursos de Investimento Estadual e Federal; 01 é para transações e recebimentos de recursos de Custeio e Investimento para Emendas Impositivas Estaduais; 01 é para transações e recebimentos de recursos provenientes da Arrecadação por Alienação de Bens (leilão)***

***Municipal, que a SMS efetue uma Consulta Pública para utilizar os recursos das contas não principais – estas são as mesmas contas que constam no Investsus como “Outras contas” ?? e b) a SMS presente à plenária do Conselho Municipal de Saúde, na AGO de abril de 2024, todos os saldos das 27 contas remanescentes.*** A Presidente Cléia questiona se é necessário algum esclarecimento, não havendo manifestação é colocado em votação a aprovação deste parecer. Aprovado pela maioria dos conselheiros. 2.8 Recomendações da Resolução 133/2023 - que dispõe sobre a Prestação de Contas 2º Quadrimestre 2023, conforme segue: a) Apresentar um plano de ação com todas as metas não atingidas do Plano Anual de Saúde; b) Apresentação das auditorias realizadas pelo setor de Auditoria da Secretaria Municipal de Saúde; c) Apresentar um plano de ação para resolução das deficiências na questão de Saúde Bucal no município de Joinville. A Gerente de Gestão Estratégica da SMS, Juliana Antunes Safanelli, informa que em relação a apresentação de um plano de ação com todas as metas não atingidas do Plano Anual de Saúde, foi encaminhado para o Conselho Municipal de Saúde o Ofício SEI nº 0020114542/2024-SES.UGE.AP, onde consta que o relatório com as devidas justificativas e análises serão apresentadas no Relatório Anual de Saúde (RAG), pois alguns indicadores necessitam das informações de bases ministeriais, cujo tempo de resposta excede o prazo solicitado. Qualquer divulgação anterior às datas pré-fixadas não refletirão a realidade. b) Apresentação das auditorias realizadas pelo setor de Auditoria da Secretaria Municipal de Saúde, a Coordenadora Bárbara Kawall Connolly Barreiros inicia a apresentação conforme Anexo 06 (0020694944) da Ata 355ª AGO. Na sequência é apresentado o item c) Plano de Ação para Resolução das Deficiências na Questão de Saúde Bucal no município de Joinville. A Gerente Técnica de Odontologia, Christine B. da Costa faz a apresentação conforme Anexo 07 (0020695008) da Ata 355ª AGO. Finalizado os vinte minutos de acréscimo a Presidente Cléia, pede desculpas por ter que interromper a apresentação, e coloca se pode ser acrescentado mais tempo, os conselheiros não concordam, também informa que para uma próxima reunião será solicitado novamente uma nova apresentação sobre o plano de ação para resolução das deficiências na Saúde Bucal e a apresentação das auditorias realizadas, pois essa era a demanda, entende-se que a apresentação de hoje sobre o que é auditoria foi pertinente, mas não respondeu ao que foi solicitado. A Presidente do CMS, passa as informações finais, esclarecendo que essa primeira reunião do Conselho Municipal ocorreu aqui no auditório do Conselho Municipal e queremos ter um ambiente saudável acolhedor, por isso precisamos ainda melhorar a jornada das apresentações e vamos solicitar um projetor de imagens (data show) para a Secretaria da Saúde para facilitar a leitura e o entendimento das informações para os nossos conselheiros. Infelizmente é inviável termos uma apresentação numa tela dessas. Na sequência é colocado em votação a aprovação para solicitação de um projetor de imagens para o Auditório do CMS. Sendo aprovada esta solicitação pela maioria dos conselheiros. Na sequência a Presidente Cléia faz a convocação para a Assembleia Geral Extraordinária - AGE que acontecerá no dia 04 de março de 2024, onde será falado sobre a Conferência Municipal de Gestão do Trabalho e da Educação na Saúde que acontecerá em Abril, por isso precisamos do regimento aprovado, o restante da pauta de hoje será incluído na pauta do dia 04 de março de 2024, às 18:30h neste mesmo auditório. A presidente agradeceu a participação de todos e encerrou a Tricentésima Quinquagésima Quinta Assembleia Geral Ordinária do Conselho Municipal de Saúde, às vinte horas e cinquenta e dois minutos, da qual eu, Adriane Müller, lavrei a presente ata que vai assinada pelos conselheiros presentes, através do Sistema Eletrônico de Informação – SEI. Estiveram presentes os(as) conselheiros(as): Ademar Beninca, Adelina Dognini, Adilson da Silva, Alaide Correia André, Albertina Camilo, Alexandra Marlene Hansen, Andrea Heidemann, Caroline Orlandi Brilinger, Camile Yolanda Peretto Pauletti, Clara Gonçalves, Claudineia Moreira, Cléia Aparecida Clemente Giosole, Cristina Lúcia Beninca Koatzki, Daniela Giglio Damato, Débora Andrea Caous, Doraci Rodrigues dos Santos Varela, Eguinaldo Galvão de Lima Elson Alexandre Regis, Euclides Paterno, Fábio André Correia Magrini, Fátima Schmoller, Fernanda Aline Stoffel, Geise Ana Eccel, Janaina Martins, Luiz de Bittencourte, Maria da Glória Silva Henriques, Martha M. Vieira de Salles Abreu Artilheiro, Milton Jacques Zanotto, Nelci de Moraes Santos, Nelson Roberto Westrupp, Osmar Lopes, Reinaldo Pschaeidt Gonçalves, Ricardo Chiste Costanzi, Rosemari Haak Tiegies, Roseneide Campos Deglmann, Rogério Hardt, Susana Staats, Thiago Ramos dos Santos. Totalizando trinta e oito conselheiros municipais de trinta e três entidades.



Documento assinado eletronicamente por **Cleia Aparecida Clemente Giosole**, **Usuário Externo**, em 27/03/2024, às 10:35, conforme a Medida Provisória nº 2.200-2, de 24/08/2001, Decreto Federal nº 8.539, de 08/10/2015 e o Decreto Municipal nº 21.863, de 30/01/2014.



Documento assinado eletronicamente por **Adelina Dognini, Usuário Externo**, em 27/03/2024, às 10:38, conforme a Medida Provisória nº 2.200-2, de 24/08/2001, Decreto Federal nº8.539, de 08/10/2015 e o Decreto Municipal nº 21.863, de 30/01/2014.



Documento assinado eletronicamente por **Adilson da Silva, Usuário Externo**, em 27/03/2024, às 10:56, conforme a Medida Provisória nº 2.200-2, de 24/08/2001, Decreto Federal nº8.539, de 08/10/2015 e o Decreto Municipal nº 21.863, de 30/01/2014.



Documento assinado eletronicamente por **Nelson Roberto Westrupp, Usuário Externo**, em 27/03/2024, às 10:59, conforme a Medida Provisória nº 2.200-2, de 24/08/2001, Decreto Federal nº8.539, de 08/10/2015 e o Decreto Municipal nº 21.863, de 30/01/2014.



Documento assinado eletronicamente por **Roseneide Campos Deglmann, Usuário Externo**, em 27/03/2024, às 11:11, conforme a Medida Provisória nº 2.200-2, de 24/08/2001, Decreto Federal nº8.539, de 08/10/2015 e o Decreto Municipal nº 21.863, de 30/01/2014.



Documento assinado eletronicamente por **Alexandra Marlene Hansen, Usuário Externo**, em 27/03/2024, às 11:23, conforme a Medida Provisória nº 2.200-2, de 24/08/2001, Decreto Federal nº8.539, de 08/10/2015 e o Decreto Municipal nº 21.863, de 30/01/2014.



Documento assinado eletronicamente por **Ricardo Chiste Costanzi, Usuário Externo**, em 27/03/2024, às 11:54, conforme a Medida Provisória nº 2.200-2, de 24/08/2001, Decreto Federal nº8.539, de 08/10/2015 e o Decreto Municipal nº 21.863, de 30/01/2014.



Documento assinado eletronicamente por **Susana Staats, Usuário Externo**, em 27/03/2024, às 13:41, conforme a Medida Provisória nº 2.200-2, de 24/08/2001, Decreto Federal nº8.539, de 08/10/2015 e o Decreto Municipal nº 21.863, de 30/01/2014.



Documento assinado eletronicamente por **Caroline Orlandi Brilinger, Usuário Externo**, em 27/03/2024, às 17:24, conforme a Medida Provisória nº 2.200-2, de 24/08/2001, Decreto Federal nº8.539, de 08/10/2015 e o Decreto Municipal nº 21.863, de 30/01/2014.



Documento assinado eletronicamente por **Albertina Camilo de Castro Franco, Usuário Externo**, em 27/03/2024, às 21:27, conforme a Medida Provisória nº 2.200-2, de 24/08/2001, Decreto Federal nº8.539, de 08/10/2015 e o Decreto Municipal nº 21.863, de 30/01/2014.



Documento assinado eletronicamente por **Ademar Beninca, Usuário Externo**, em 27/03/2024, às 22:55, conforme a Medida Provisória nº 2.200-2, de 24/08/2001, Decreto Federal nº8.539, de 08/10/2015 e o Decreto Municipal nº 21.863, de 30/01/2014.



Documento assinado eletronicamente por **Maria da Glória Silva Henriques, Usuário Externo**, em 28/03/2024, às 10:44, conforme a Medida Provisória nº 2.200-2, de 24/08/2001, Decreto Federal nº8.539, de 08/10/2015 e o Decreto Municipal nº 21.863, de 30/01/2014.



Documento assinado eletronicamente por **Martha Maria Vieira de Salles Abreu Artilheiro, Usuário Externo**, em 28/03/2024, às 14:47, conforme a Medida Provisória nº 2.200-2, de 24/08/2001, Decreto Federal nº8.539, de 08/10/2015 e o Decreto Municipal nº 21.863, de 30/01/2014.



Documento assinado eletronicamente por **Osmar Lopes, Usuário Externo**, em 05/04/2024, às 20:44, conforme a Medida Provisória nº 2.200-2, de 24/08/2001, Decreto Federal nº8.539, de 08/10/2015 e o Decreto Municipal nº 21.863, de 30/01/2014.



Documento assinado eletronicamente por **Cristina Lucia Beninca Kolatzki, Usuário Externo**, em 07/04/2024, às 18:11, conforme a Medida Provisória nº 2.200-2, de 24/08/2001, Decreto Federal nº8.539, de 08/10/2015 e o Decreto Municipal nº 21.863, de 30/01/2014.



Documento assinado eletronicamente por **Fernanda Aline Stoffel, Usuário Externo**, em 08/04/2024, às 09:33, conforme a Medida Provisória nº 2.200-2, de 24/08/2001, Decreto Federal nº8.539, de 08/10/2015 e o Decreto Municipal nº 21.863, de 30/01/2014.



Documento assinado eletronicamente por **Camile Yolanda Peretto Pauletti, Usuário Externo**, em 09/04/2024, às 12:43, conforme a Medida Provisória nº 2.200-2, de 24/08/2001, Decreto Federal nº8.539, de 08/10/2015 e o Decreto Municipal nº 21.863, de 30/01/2014.



Documento assinado eletronicamente por **Rosemari Haak Tiegés, Usuário Externo**, em 09/04/2024, às 13:10, conforme a Medida Provisória nº 2.200-2, de 24/08/2001, Decreto Federal nº8.539, de 08/10/2015 e o Decreto Municipal nº 21.863, de 30/01/2014.



Documento assinado eletronicamente por **Luiz de Bittencourte, Usuário Externo**, em 09/04/2024, às 15:50, conforme a Medida Provisória nº 2.200-2, de 24/08/2001, Decreto Federal nº8.539, de 08/10/2015 e o Decreto Municipal nº 21.863, de 30/01/2014.



Documento assinado eletronicamente por **Andrea Heidemann, Usuário Externo**, em 09/04/2024, às 19:17, conforme a Medida Provisória nº 2.200-2, de 24/08/2001, Decreto Federal nº8.539, de 08/10/2015 e o Decreto Municipal nº 21.863, de 30/01/2014.



Documento assinado eletronicamente por **Elson Alexandre Regis, Usuário Externo**, em 10/04/2024, às 14:46, conforme a Medida Provisória nº 2.200-2, de 24/08/2001, Decreto Federal nº8.539, de 08/10/2015 e o Decreto Municipal nº 21.863, de 30/01/2014.



A autenticidade do documento pode ser conferida no site <https://portalsei.joinville.sc.gov.br/> informando o código verificador **0020692530** e o código CRC **AAE6CF3B**.

Rua Doutor João Colín, 2719 - Bairro Santo Antônio - CEP 89218-035 - Joinville - SC -  
[www.joinville.sc.gov.br](http://www.joinville.sc.gov.br)

20.0.074756-0

0020692530v3

0020692530v3



# HOSPITAL MUNICIPAL SÃO JOSÉ

# LISTA DE MEDICAMENTOS CRÍTICOS

355ª ASSEMBLEIA GERAL ORDINÁRIA DO  
CONSELHO MUNICIPAL DE SAÚDE DE JOINVILLE

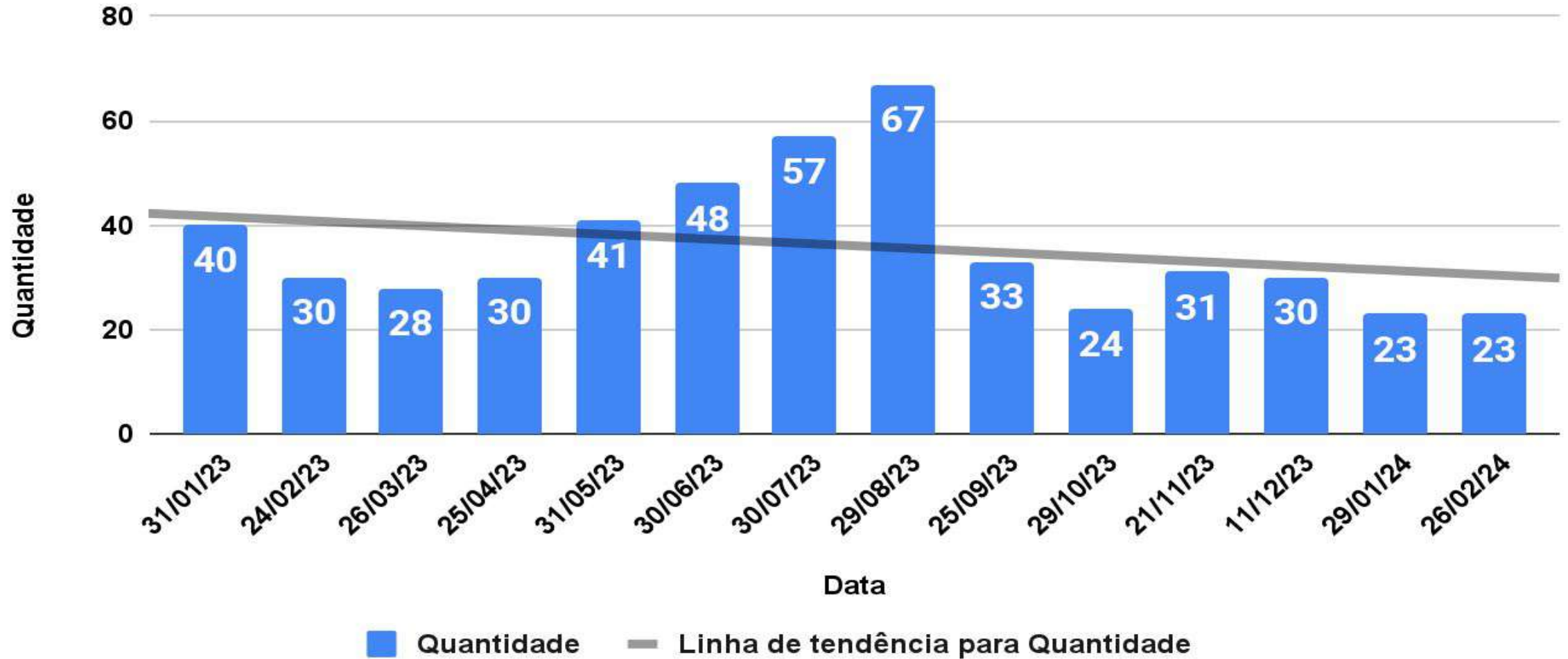
26/02/2024

# LISTA DE MEDICAMENTOS CRÍTICOS

Conforme Posição de Estoque, no HMSJ em 26/02/2024,  
são 23 medicamentos zerados no estoque, sendo:

- **14 itens** SEM ATA HOMOLOGADA, com novo processo de licitação em andamento, sendo 08 itens com desabastecimento NOTIFICADO ANVISA;
- **06 itens** aguardando entrega do fornecedor
- **03 itens** aguardando Nota de Empenho

# Itens Críticos



Item	MEDICAMENTO	STATUS	INDICAÇÃO	MOTIVO DESABASTECIMENTO	ANÁLOGO SUBSTITUTO	AÇÃO PARA REGULARIZAÇÃO	AÇÃO REALIZADA como será realizada essa ação	RECURSOS NECESSÁRIOS	PREVISÃO quando será realizada essa ação
1	AGUA DESTILADA 500ML	COMPRA EM ANDAMENTO	Indicado na diluição ou dissolução de medicamentos compatíveis com a água para injeção	Processo de licitação PE 551/2023 (abertura 18/01/2024), homologado em 15/02/2024 (0020072602) Laboratório Fresenius	SF 0,9% 500ml	Homologado no Pregão 551/2023 (02/2024), solicitação aguarda liberação da Nota de Empenho	Solicitado após homologação do processo licitatório	Dotação HMSJ liberada	Aguarda tramitação da nota de empenho para envio ao fornecedor Fresenius
2	AGUA DESTILADA 1.000ML	COMPRA EM ANDAMENTO	Indicado na diluição ou dissolução de medicamentos compatíveis com a água para injeção	Processo de licitação PE 551/2023 (abertura 18/01/2024), homologado em 15/02/2024 (0020072602) Laboratório Fresenius	SF 0,9% 1.000ml	Homologado no Pregão 551/2023 (02/2024), solicitação aguarda liberação da Nota de Empenho	Solicitado após homologação do processo licitatório	Dotação HMSJ liberada	Aguarda tramitação da nota de empenho para envio ao fornecedor Fresenius
3	PEG - ASPARAGINASE 10.000 UI/10ML	SEM ATA EM LICITAÇÃO	Indicado como componente de uma terapêutica antineoplásica combinada para o tratamento da leucemia linfoblástica aguda (LLA) em doentes pediátricos desde o nascimento até aos 18 anos	Sem processo de compra homologado em 08/02/2024 (sem ata) - Fracassado no PE 247/23 e PE 486/2023 (consulta SEI <a href="#">0020077778</a> )	SEM ANÁLOGO	ANVISA: Notificação de descontinuação temporária de fabricação ou importação pelo fabricante SERVIER	Depende da normalização do fabricante	Depende da normalização do fabricante	Depende da normalização do fabricante

Item	MEDICAMENTO	STATUS	INDICAÇÃO	MOTIVO DESABASTECIMENTO	ANÁLOGO SUBSTITUTO	AÇÃO PARA REGULARIZAÇÃO	AÇÃO REALIZADA como será realizada essa ação	RECURSOS NECESSÁRIOS	PREVISÃO quando será realizada essa ação
4	CARBOPLATINA 150MG/15ML	SEM ATA  EM LICITAÇÃO	Indicado no tratamento de carcinoma de ovário de origem epitelial, carcinoma de pequenas células de pulmão, carcinomas espinocelulares de cabeça e pescoço, carcinoma de cérvix uterino e em combinação com outros agentes quimioterápicos em várias indicações	Sem processo de compra homologado em 08/02/2024 (sem ata) - Fracassado no PE 247/23 e PE 486/2023 (consulta SEI <a href="#">0020077778</a> )	OXALIPLATINA	Aguarda novo pregão, solicitado compra EMERGENCIAL por dispensa de licitação (SEI <a href="#">0020186821</a> )	Solicitado com por Dispensa de Licitação Não consta no CISNORDESTE e no CINCATARINA	Depende da nova cotação para compra emergencial	Depende da nova cotação para compra emergencial  Pacientes em atendimento no Retaguarda (Erasto)
5	CEFTAZIDIMA 1G	SEM ATA  EM LICITAÇÃO	Indicado no tratamento de infecções simples ou múltiplas causadas por bactérias sensíveis ou nas circunstâncias que justifiquem seu uso antes da identificação do agente causal	Sem processo de compra homologado em 08/02/2024 (sem ata) - Fracassado no PE 247/23 e PE 486/2023 (consulta SEI <a href="#">0020077778</a> )	CEFTRIAXONA	ANVISA: Notificação de descontinuação temporária de fabricação ou importação pelos fabricantes: TEMPORÁRIA: - BIOCHIMICO - GLAXOSMITHKLINE - AUROBINDO PHARMA INDÚSTRIA FARMACÊUTICA LIMITADA DEFINITIVA: - GLAXOSMITHKLINE BRASIL LTDA	Solicitado compra via CINCATARINA	Dotação HMSJ (processo em andamento)	Aguarda tramitação setor de compras (ata CINCATARINA)

Item	MEDICAMENTO	STATUS	INDICAÇÃO	MOTIVO DESABASTECIMENTO	ANÁLOGO SUBSTITUTO	AÇÃO PARA REGULARIZAÇÃO	AÇÃO REALIZADA como será realizada essa ação	RECURSOS NECESSÁRIOS	PREVISÃO quando será realizada essa ação
6	CICLOFOSFAMI DA 50MG	SEM ATA  EM LICITAÇÃO	Utilizada para tratamento de cânceres de mama, sarcomas do adulto e criança, câncer de ovário dentre outros, além de doenças benignas de caráter autoimune.	Sem processo de compra homologado em 08/02/2024 (sem ata) - Fracassado no PE 247/23 e PE 486/2023 (consulta SEI <a href="#">0020077778</a> )	CICLOFOSFAMI DA ENDOVENOSA	Aguarda novo processo de licitação	Aguarda novo processo de licitação	Depende da nova cotação para compra emergencial	Depende da nova cotação para compra emergencial
7	CIPROFLOXACINO + DEXAMETASON A COLÍRIO 5ML	AGUARDA ENTREGA	Indicado para infecções oculares causadas por microrganismos susceptíveis.	Aguarda ENTREGA – NE encaminhada 12/01 Empresa Cristália - SEM PREVISÃO NOTIFICAÇÕES SEI: 0019934148 - 30/01/2024	SEM ANÁLOGO	Aguarda entrega	Depende entrega fornecedor	Dotação HMSJ liberada	Fornecedor NOTIFICADO 0019934148 - 30/01/2024
8	CISPLATINA 50MG	SEM ATA  EM LICITAÇÃO	Indicada como agente único em pacientes portadores de câncer de células de transição da bexiga não mais sensível a tratamentos locais, tais como cirurgia e/ou radioterapia.	SEM ATA - Homologado no PE 247/2023 - Item com nota de empenho desde 09/08/2023 (SEI 0017938707), fornecedor notificado 4 (quatro) vezes (0018161163, 0018353042, 0018435550 e 0018597147), em 20/10/2023 fornecedor pediu cancelamento do item (0018811068) alegando dificuldades mercadológicas, mesmo quando procurou novas indústrias para fornecimento.	CARBOPLATINA OXALIPLATINA	Aguarda novo pregão, solicitado compra EMERGENCIAL por dispensa de licitação (SEI <a href="#">0020186821</a> )	Solicitado com por Dispensa de Licitação Não consta no CISNORDESTE e no CINCATARINA	Depende da nova cotação para compra emergencial	Depende da nova cotação para compra emergencial  Pacientes em atendimento no Retaguarda (Erasto)
9	CLORETO DE POTÁSSIO XPE	AGUARDA ENTREGA	Indicado no tratamento e/ou prevenção da hipocalcemia (potássio baixo)	Nota de empenho aguarda assinatura do ordenador	CLORETO DE POTÁSSIO AMPOLA	Aguarda entrega	Depende entrega fornecedor	Dotação HMSJ liberada	Aguarda entrega fornecedor Previsão de Entrega: 08/03/2024

Item	MEDICAMENTO	STATUS	INDICAÇÃO	MOTIVO DESABASTECIMENTO	ANÁLOGO SUBSTITUTO	AÇÃO PARA REGULARIZAÇÃO	AÇÃO REALIZADA como será realizada essa ação	RECURSOS NECESSÁRIOS	PREVISÃO quando será realizada essa ação
10	CLORETO DE SÓDIO 0,9% 10ML - AMPOLA	AGUARDA ENTREGA	Indicado na diluição ou dissolução de medicamentos compatíveis	Aguarda entrega fornecedor	SF 0,9% 100ml	Empenho enviado ao fornecedor em 21/01/2024	Fornecedor notificado (prazo entrega em 08/2/2024)	Dotação HMSJ liberada	Fornecedor alega dificuldade na compra - Previsão entrega 15/03/2024
11	DESTILBENOL (DIETILESTILBESTROL) 1MG	SEM ATA EM LICITAÇÃO	Indicado para o tratamento de Carcinoma mamário metastático em mulheres pós-menopáusicas e em homens adequadamente selecionados. Carcinoma metastático da próstata - Câncer da próstata hormônio-dependente.	SEM ATA - restou deserto no PE 247/2023 E NOVAMENTE NO PE 487/2023 DESABASTECIMENTO DEFINITIVO SITE ANVISA	Antiandrogênio MAMA: Anastrozol, Letrozol, Exemestano, Tamoxifeno PRÓSTATA: Bicalutamida, Abiraterona	ANVISA: Notificação de descontinuação definitiva de fabricação ou importação: <b>DEFINITIVA: APSEN FARMACEUTICA S/A</b>	Item será despadronizado na atualização da REMUME	Item será despadronizado na atualização da REMUME	Próxima reunião da Comissão de Farmácia do HMSJ (CFT) será incluída a pauta para envio da revisão de vários itens do elenco do hospital, para atualização da REMUME

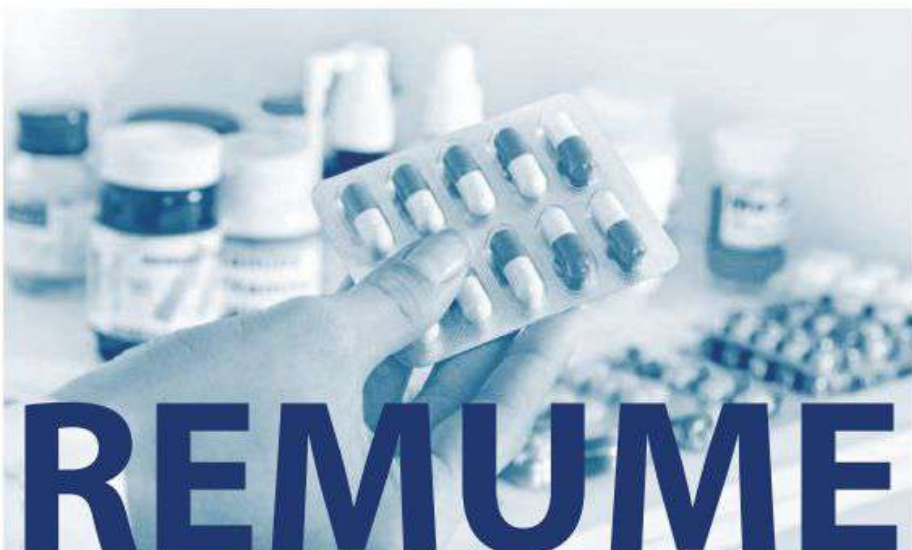
Item	MEDICAMENTO	STATUS	INDICAÇÃO	MOTIVO DESABASTECIMENTO	ANÁLOGO SUBSTITUTO	AÇÃO PARA REGULARIZAÇÃO	AÇÃO REALIZADA como será realizada essa ação	RECURSOS NECESSÁRIOS	PREVISÃO quando será realizada essa ação
12	ESTER ETILICO DO ACIDO GRAXO DO OLEO DE PAPOULA IODADO 10ML	SEM ATA EM LICITAÇÃO	É destinado ao uso em diagnóstico e indicado para exames de linfografia. Indicações complementares Sialografia e fistulografia.	SEM ATA - restou deserto no PE 286/2023 - NOVO PREGÃO 23.0.255204-5 EM HOMOLOGAÇÃO, TAMBÉM RESTOU DESERTO	SEM ANÁLOGO	Aguarda novo processo de licitação	Aguarda novo processo de licitação	Aguarda novo processo de licitação	Aguarda novo processo de licitação
13	FENILEFRINA 10% COLIRIO 5ML	SEM ATA EM LICITAÇÃO	Indicado como midriático para a dilatação da pupila em uveítes (inflamação dentro do olho), cirurgias, refração (midríase sem cicloplegia), oftalmoscopia (direta ou indireta) e procedimentos diagnósticos.	SEM ATA - restou fracassado no PE 420/2023 - <b>Processo do elenco básico SMS e HMSJ (elenco comum <a href="#">23.0.283511-0</a>)</b>  DESABASTECIMENTO TEMPORÁRIO SITE ANVISA	TROPICAMIDA COLÍRIO CICLOPÉGICO COLÍRIO	ANVISA: Notificação de descontinuação temporária de fabricação ou importação: TEMPORÁRIA: ALLERGAN PRODUTOS FARMACÊUTICOS LTDA	Depende da normalização do fabricante	Depende da normalização do fabricante	Previsão depende da normalização do fabricante
14	GLICOSE 5% 1000ML	COMPRA EM ANDAMENTO	Indicadas como fonte de água, calorias e diurese osmótica, em casos de desidratação, reposição calórica, nas hipoglicemias e como veículo para diluição de medicamentos compatíveis.	EM LICITAÇÃO - PE 551/2023 (ABERTURA 18/01/2024) - AGUARDA HOMOLOGAÇÃO DA ATA PARA PEDIDO	GLICOSE 5% 500ML e GLICOSE 5% 250ML	Homologado no Pregão 551/2023 (02/2024), solicitação aguarda liberação da Nota de Empenho	Solicitado após homologação do processo licitatório	Dotação HMSJ liberada	Aguarda tramitação da nota de empenho para envio ao fornecedor Fresenius
15	INTERFERON 10 MILHÕES ALFA 2B	SEM ATA EM LICITAÇÃO	Oncologia: melanoma maligno; sarcoma de Kaposi associado a AIDS; câncer renal; carcinoma in situ do colo uterino associado a HPV; condiloma acuminado. Onco-hematologia: leucemia de células pilosas (tricoleucemia); linfoma não Hodgkin; linfomas cutâneos até células T; mieloma múltiplo; leucemia granulocítica crônica.	Sem processo de compra homologado em 08/02/2024 (sem ata) - Fracassado no PE 247/23 e PE 486/2023 (consulta SEI <a href="#">0020077778</a> )	Conforme a oncologista Dra Thais, no momento nenhum medicamento esta sendo utilizado para o melanoma, pois interferon não demonstrou benefício em estudos a longo prazo.	ANVISA: Notificação de descontinuação temporária de fabricação ou importação: TEMPORÁRIA: ACHÉ LABORATÓRIOS FARMACÊUTICOS S.A DEFINITIVA: PRODUTOS ROCHE QUÍMICOS E FARMACÊUTICOS S.A.	Depende da normalização do fabricante	Depende da normalização do fabricante	Previsão depende da normalização do fabricante



Item	MEDICAMENTO	STATUS	INDICAÇÃO	MOTIVO DESABASTECIMENTO	ANÁLOGO SUBSTITUTO	AÇÃO PARA REGULARIZAÇÃO	AÇÃO REALIZADA como será realizada essa ação	RECURSOS NECESSÁRIOS	PREVISÃO quando será realizada essa ação
16	IRINOTECANO 100MG/5ML	AGUARDA ENTREGA	Indicado no tratamento do carcinoma metastático do cólon ou reto não tratado previamente, carcinoma metastático do cólon ou reto cuja moléstia tenha recorrido ou progredido após terapia anterior com 5-fluoruracila, neoplasia pulmonar de células pequenas e não-pequenas, neoplasia de colo de útero, neoplasia de ovário, neoplasia gástrica recorrente ou inoperável e como agente único em pacientes com neoplasia de mama inoperável ou recorrente, carcinoma de células escamosas da pele, linfoma maligno.	Aguarda ENTREGA – NE encaminhada 14/2 Empresa Nutriele no prazo até 23/2 (abertura notificação)	ETOPOSIDO	Aguarda entrega fornecedor	Depende entrega fornecedor	Dotação HMSJ liberada	Aguarda entrega fornecedor
17	LETROZOL 2,5MG (QUIMIO)	AGUARDA ENTREGA	- Tratamento adjuvante de mulheres na pós-menopausa com câncer de mama inicial receptor hormonal positivo. - Tratamento adjuvante estendido de câncer de mama inicial em mulheres na pós-menopausa que tenham recebido terapia adjuvante padrão prévia com tamoxifeno por 5 anos. - Tratamento de primeira linha no câncer de mama avançado hormônio dependente em mulheres na pós-menopausa. - Tratamento de câncer de mama avançado em mulheres na pós-menopausa (natural ou artificialmente induzida), que tenham sido tratadas previamente com antiestrogênicos. - Terapia pré-operatória em mulheres na pós-menopausa com câncer de mama localmente avançado receptor hormonal positivo, com a intenção de permitir cirurgia conservadora da mama para aquelas mulheres que não eram originalmente consideradas candidatas a este tipo de cirurgia. O tratamento pós-cirúrgico subsequente deve seguir o tratamento padrão.	Aguarda ENTREGA – NE encaminhada 14/12 Empresa StockMed - PREVISÃO DE ENTREGA ATÉ 15/02/2024 NOTIFICAÇÕES SEI: 0019674421 / 0019715082 / 0019842833	MAMA: Anastrozol, Exemestano, Tamoxifeno	19/02 – ITEM EM FALTA, NÃO FATURADO PELO LABORATÓRIO, JUSTIFICATIVA EMAIL LUIZE  SEM PREVISÃO: NOTIFICADO 0019674421 / 0019715082 / 0019842833 / 0018825972	Depende entrega fornecedor	Dotação HMSJ liberada	Aguarda entrega fornecedor (última previsão foi 15/2, não informa previsão oficialmente)  100 pacientes recebendo LETROZOL no Erasto

Item	MEDICAMENTO	STATUS	INDICAÇÃO	MOTIVO DESABASTECIMENTO	ANÁLOGO SUBSTITUTO	AÇÃO PARA REGULARIZAÇÃO	AÇÃO REALIZADA como será realizada essa ação	RECURSOS NECESSÁRIOS	PREVISÃO quando será realizada essa ação
18	MERCAPTOPURINA 50MG	AGUARDA ENTREGA	Indicado no tratamento (manutenção e indução) da leucemia linfoblástica aguda, e no tratamento de leucemia granulocítica crônica.	EM LICITAÇÃO - PE 486/2023 (ABERTURA 15/01/2024) - AGUARDA HOMOLOGAÇÃO DA ATA PARA PEDIDO  Processo de licitação PE 486/2023 (abertura 15/01/2024), homologado em 15/02/2024 (0020072602) Laboratório Fresenius	CAPECITABINA HIDROXIUREIA METOTREXATO TIOGUANINA	Homologado no Pregão 486/2023 (02/2024), solicitação aguarda liberação da Nota de Empenho	Depende entrega fornecedor	Dotação HMSJ liberada	Aguarda entrega fornecedor Previsão de Entrega: 08/03/2024
19	MILRINONA (LACTATO) 1MG/ML 10ML	SEM ATA EM LICITAÇÃO	Indicado para o tratamento intravenoso em curto prazo da insuficiência cardíaca congestiva severa, inclusive nos estados de baixo débito subsequentes a cirurgia cardíaca.	SEM ATA - restou deserto no PE 286/2023 - NOVO PREGÃO 23.0.219895-0 - ABERTURA 0020079230 VER COM MARCOS INFORMAÇÃO - DESABASTECIMENTO TEMPORÁRIO SITE ANVISA	DOBUTAMINA	ANVISA: Notificação de descontinuação temporária de fabricação ou importação: TEMPORÁRIA: SANOFI MEDLEY FARMACÊUTICA LTDA.	Depende da normalização do fabricante	Depende da normalização do fabricante	Previsão depende da normalização do fabricante
20	MITOXANTRONA 2MG/ML (10ML)	SEM ATA EM LICITAÇÃO	Indicado para a quimioterapia em pacientes com carcinoma da mama, incluindo doenças localmente avançadas ou metastáticas, leucemias agudas mielóides e linfomas não-Hodgkin.	EM LICITAÇÃO - PE 486/2023 (ABERTURA 15/01/2024) - AGUARDA HOMOLOGAÇÃO DA ATA PARA PEDIDO	DOXORRUBICINA CICLOFOSFAMIDA PACLITAXEL	Aguarda novo processo de licitação	Aguarda novo processo de licitação	Aguarda novo processo de licitação	Aguarda novo processo de licitação

Item	MEDICAMENTO	STATUS	INDICAÇÃO	MOTIVO DESABASTECIMENTO	ANÁLOGO SUBSTITUTO	AÇÃO PARA REGULARIZAÇÃO	AÇÃO REALIZADA como será realizada essa ação	RECURSOS NECESSÁRIOS	PREVISÃO quando será realizada essa ação
21	OCTREOTIDA 100mcg (0,1mg/ml)	SEM ATA  EM LICITAÇÃO	Indicado para o alívio dos sintomas associados com tumores endócrinos gastroenteropancreáticos funcionais, controle de diarreia refratária associada com AIDS, prevenção de complicações após cirurgia pancreática e controle emergencial para estancar o sangramento e proteger contra o ressangramento causado por varizes gastroesofágicas em pacientes com cirrose.	SEM ATA - restou deserto no PE 286/2023 - NOVO PREGÃO 23.0.219895-0 - ABERTURA 0020079230 VER COM MARCOS INFORMAÇÃO	TERLIPRESSINA	Aguarda novo processo de licitação	Aguarda novo processo de licitação	Aguarda novo processo de licitação	Aguarda novo processo de licitação
22	PENICILINA CRISTALINA POTASSICA 5.000.000 UI	SEM ATA  EM LICITAÇÃO	Indicada nas infecções de maior gravidade, com necessidade de internação e antibioticoterapia endovenosa.	SEM ATA - restou fracassado no PE 420/2023 - <b>Processo do elenco básico SMS e HMSJ (elenco comum <a href="#">23.0.283511-0</a>)</b>	PENICILÍNICOS:  AMOXICILINA, AMPICILINA, OXACILINA	ANVISA: Notificação de descontinuação definitiva de fabricação ou importação: DEFINITIVA: MYLAN LABORATORIOS LTDA	Depende da normalização do fabricante	Depende da normalização do fabricante	Previsão depende da normalização do fabricante
23	TRIGLICERIDEOS 20% 100ML	SEM ATA  EM LICITAÇÃO	Indicado como fonte de calorias incluindo um componente lipídico prontamente utilizável (MCT) e administração de ácidos graxos essenciais como parte de nutrição parenteral total.	SEM ATA - restou deserto no PE 286/2023 - NOVO PROCESSO 24.0.008254-0 - NA PGM PARA PARECER JURÍDICO	SEM ANÁLOGO	ANVISA: Notificação de descontinuação temporária de fabricação ou importação: TEMPORÁRIA: FRESENIUS KABI BRASIL LTDA	Depende da normalização do fabricante	Depende da normalização do fabricante	Previsão depende da normalização do fabricante



# REMUME

RELAÇÃO MUNICIPAL DE MEDICAMENTOS ESSENCIAIS  
e ORIENTAÇÕES SOBRE ASSISTÊNCIA FARMACÊUTICA

GUIA PARA PROFISSIONAIS DE SAÚDE

2020

Secretaria  
da Saúde



**455** Medicamentos  
**+ 08** Novos Oncológicos



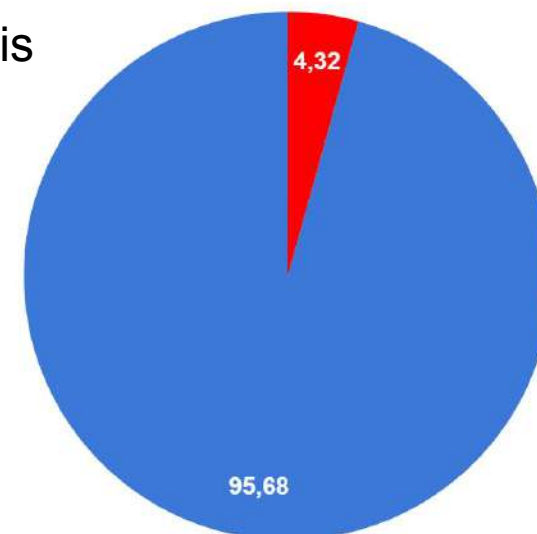
**31** Saneantes



**33** Soluções Parenterais de  
grande volume (SORO)



**05** Gases Medicinais



HOSPITAL  
SÃO JOSÉ

# Lista de faltas de medicamentos

Central de Abastecimento Farmacêutico – CAF





## MISSÃO

“Promover saúde e bem-estar para as pessoas.”



## VISÃO

“Ser uma instituição ágil e inovadora, atenta as necessidades de integralidade e sustentabilidade, referência em gestão de saúde pública no Brasil.”

## VALORES

- Orgulho e Paixão
- Transparência
- Empatia e Cuidado
- Eficiência e Inovação
- Sustentabilidade e Governança



Prefeitura de  
**Joinville**

SAÚDE

# Fundo Municipal de Saúde

## Itens Indisponíveis

Nº	Medicamento	Justificativa	Substituto
1	AMOXICILINA, ASSOCIADA COM CLAVULANATO DE POTASSIO, 50 MG + 12,5 MG/ML, SUSPENSÃO FRASCO 75 ML	Não há previsão de abastecimento. Aguarda finalização do processo de aquisição, já que a compra fracassou nos processos licitatórios anteriores.	A critério médico: consultar outros antimicrobianos disponíveis na REMUME.
2	DIGOXINA, 0,05 MG/ML, ELIXIR - FRASCO 60 ML	Em processo de exclusão da REMUME. Atualmente não há demanda reprimida.	Se houver necessidade, seguir o fluxo de solicitação dos itens não padronizados.
3	IVERMECTINA, 6 MG	Não há previsão de abastecimento. Processo de compra existente, com atraso na entrega por parte do fornecedor, que já foi notificado formalmente.	A critério médico: consultar outros antiparasitário disponíveis na REMUME.
4	MEDROXIPROGESTERONA ACETATO, 150 MG/ML INJETÁVEL 1 ML	Não há previsão de abastecimento. Aguarda a entrega por parte do Ministério da Saúde. Item disponível gratuitamente nas farmácias credenciadas no Programa Farmácia Popular.	A critério médico: consultar outros contraceptivos injetáveis disponíveis na REMUME.
5	RETINOL ACETATO, ASSOCIADO A COLECALCIFEROL, 50.000 UI + 10.000 UI, SOLUÇÃO ORAL FRASCO DE 10 ML	Não há previsão de abastecimento. Processo de compra existente, com atraso na entrega por parte do fornecedor, que já foi notificado formalmente.	A critério médico: consultar outras vitaminas disponíveis na REMUME.



## **Ana Cláudia Frantz Schuch**

Gerente de Assistência Farmacêutica e Laboratório Municipal

## **Luan Correa**

Coordenador CAF – Central de Abastecimento Farmacêutico

# **Secretaria da Saúde - SES**



Prefeitura de  
**Joinville**

SAÚDE







# Dengue





## MISSÃO

“Promover saúde e bem-estar para as pessoas.”



## VISÃO

“Ser uma instituição ágil e inovadora, atenta as necessidades de integralidade e sustentabilidade, referência em gestão de saúde pública no Brasil.”

## VALORES

- Orgulho e Paixão
- Transparência
- Empatia e Cuidado
- Eficiência e Inovação
- Sustentabilidade e Governança

# Solicitação Conselho Municipal de Saúde

1. Total de atendimentos no município;
2. Total de pessoas positivadas e total de óbitos;
3. Situação dos bairros;
4. Ações planejadas e desenvolvidas;
5. Solicitação extra: denúncias de focos recebidas.

# Atendimentos

Atendimentos suspeitos de dengue em Joinville		
<i>Local</i>	<i>Janeiro</i>	<i>Fevereiro</i>
Atenção Primária à Saúde	298	1.635
Unidades Sentinela	0	518
UPAs e PA	2.790	6.316
Hospitais	508	738
<b>Total de atendimentos</b>	<b>3.596</b>	<b>9.207</b>

\*Dados extraídos até 23/02/2024

Fonte: BI Inova



Prefeitura de  
**Joinville**

SAÚDE



# Notificações, Confirmações e Óbitos

Acompanhamento Geral da Dengue	
Número de notificações por dengue em Joinville	17.724
Total de casos positivos	2.292
Total de óbitos no município	07

\*Dados extraídos até 24/02/2024

Fonte: BI Inova

[www.joinville.sc.gov.br/dengue](http://www.joinville.sc.gov.br/dengue)

## Situação dos bairros e Ações

	Bairro	Casos	Ações
	Saguaçu	314	Identificação de denúncia; Mutirão; Tratamento (VD); Orientação; Aplicação de Inseticidas; LIRAA; Monitoramento armadilhas; PE;
	Aventureiro	309	Mutirão; Tratamento (VD); Orientação; Aplicação de Inseticidas; Monitoramento armadilhas; LIRAA; PE;
	Boa Vista	142	Tratamento (VD); Estações disseminadoras; LIRAA; Monitoramento armadilhas; PE;
	Iririú	132	Tratamento (VD); Orientação comunitária; Bloqueio de Transmissão; Monitoramento armadilhas; LIRAA; Mutirão (planejado); PE;
	Costa e Silva	52	Tratamento (VD); LIRAA; Monitoramento armadilhas; PE;

## Denúncias

Denúncias	Janeiro	Fevereiro
Recebidas	327	738
Total de denúncias recebidas	1065	
Total de denúncias concluídas	289	

As denúncias são recebidas via aplicativo Joinville Fácil e via Ouvidoria

**Aline Gabrielle de Souza Berkenbrock**  
Gerente de Vigilância em Saúde

**Secretaria da Saúde**  
**SES**



Prefeitura de  
**Joinville**

SAÚDE





# RELATÓRIO DETALHADO DO QUADRIMESTRE ANTERIOR - RDQA

3º QUADRIMESTRE 2023



Prefeitura de  
**Joinville**

SAÚDE





## MISSÃO

“Promover saúde e bem-estar para as pessoas.”



## VISÃO

“Ser uma instituição ágil e inovadora, atenta as necessidades de integralidade e sustentabilidade, referência em gestão de saúde pública no Brasil.”

## VALORES

- Orgulho e Paixão
- Transparência
- Empatia e Cuidado
- Eficiência e Inovação
- Sustentabilidade e Governança



Prefeitura de  
**Joinville**

SAÚDE



# BASE NORMATIVA

- Lei 8.080/1990 (Art.33).
- Lei 8.142/1990 (Art. 3 e 4).
- Lei Federal nº141/2012, capítulo IV, artigo 36.
- Resolução CNS nº459/2012.
- Portaria nº 750/2019 (artº 436), aponta a obrigatoriedade da utilização do sistema DigiSUS (DGMP) para a prestação de contas dos relatórios de gestão.



De acordo com o Artigo 36 da Lei 141 (2012), os gestores do (SUS) em cada nível federativo devem elaborar um Relatório Detalhado a cada Quadrimestre, que deve conter:

- informações dos recursos aplicados;
- auditorias realizadas;
- oferta de serviços na rede assistencial própria, contratada e conveniada;
- indicadores de saúde.

O relatório deverá ser apresentado até o final dos meses de maio, setembro e fevereiro.



Prefeitura de  
**Joinville**

SAÚDE



# SUMÁRIO

- Execução orçamentária;
- Rede de assistência à saúde;
- Produção dos serviços de saúde;
- Indicadores;
- Auditorias;
- Destaques.



# EXECUÇÃO ORÇAMENTÁRIA



Prefeitura de  
**Joinville**

SAÚDE



# Receitas para Apuração da Aplicação em Ações e Serviços Públicos de Saúde

Receita	Previsão Inicial	Previsão Atualizada	Arrecadada até o período (3ºQ/2023)	%
Impostos	1.074.363.497,00	1.074.363.497,00	1.008.556.396,22	93,87%
Transferências Constitucionais e Legais	1.239.940.110,00	1.239.940.110,00	1.029.779.594,60	83,05%
Total de Receita de Fonte Própria	2.314.303.607,00	2.314.303.607,00	2.038.335.990,82	88,08%
<b>Total de Receita de Fonte Própria Aplicada em Saúde</b>		<b>738.979.712,20</b>		<b>36,57%</b>

Total de Receita de Fonte Própria Aplic. em Saúde no 3º Q/2022  
694.085.079,89  + 6,74%

Fonte : RREO/Anexo 12



Prefeitura de  
**Joinville**

SAÚDE



# Receitas Adicionais para Financiamento da Saúde

Receita	Previsão Inicial	Previsão Atualizada	Arrecadada até o período (3ºQ/2023)	%
Proveniente da União	218.300.150,00	218.300.150,00	262.704.758,80	120,34%
Proveniente do Estado	50.010.100,00	50.010.100,00	45.493.158,19	90,97%
Outras Receitas	0,00	0,00	16.355,28	0,00%
Total de Receita de Fonte Vinculada	268.310.250,00	268.310.250,00	308.214.272,27	114,85%
<b>Total de Receitas para Financiamento da Saúde</b>			<b>1.047.193.984,47</b>	

Total de Receitas para Financiamento da Saúde no 3º Q/2022  + 2,77%  
1.018.981.758,99

Fonte : RREO/Anexo 12



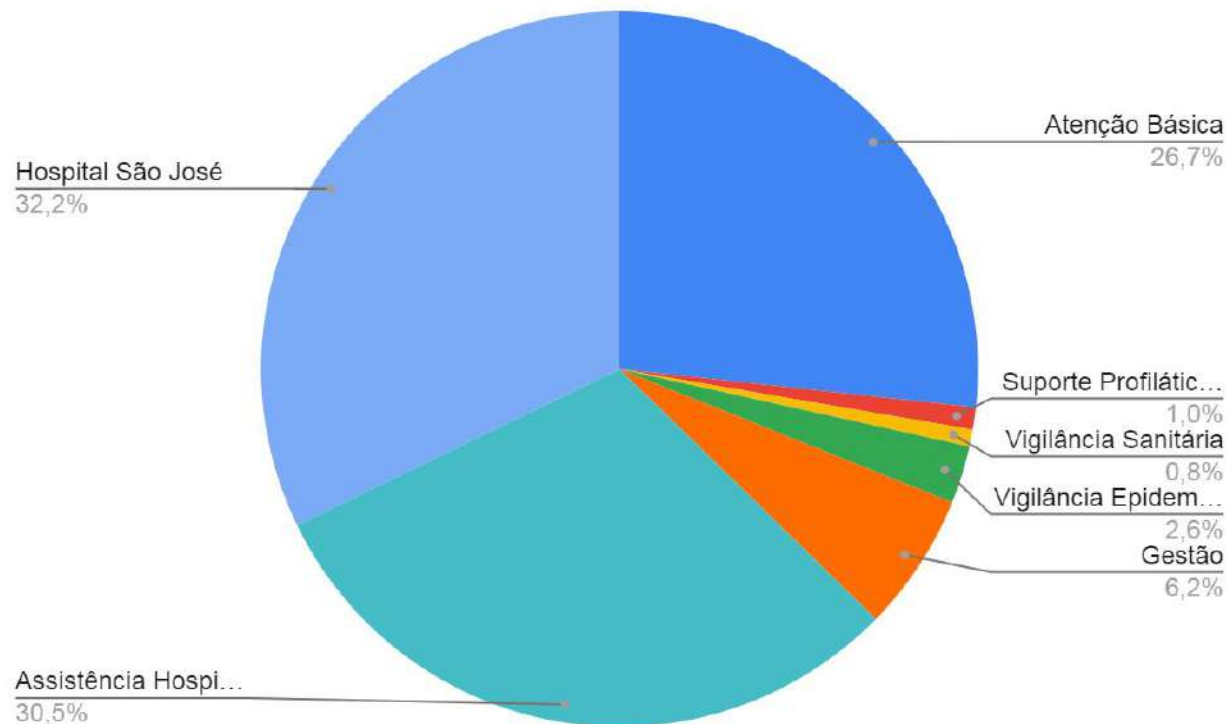
Prefeitura de  
**Joinville**

SAÚDE





# Despesas



## Gasto por Habitante

2023: R\$ 1.670,00  
2022: R\$ 1.612,09

## Total de Despesas

2023 = R\$ 1.029.254.387,66  
2022 = R\$ 974.842.100,70



+3,59%

**Atenção Básica**  
274.880.021,53

**Vigilância Epidemiológica**  
26.725.929,48

**Suporte Profilático e Terapêutico**  
10.332.330,33

**Vigilância Sanitária**  
7.914.670,34

**Gestão**  
64.237.885,18

**Assistência Hospitalar e Ambulatorial**  
HMSJ 331.433.975,75  
SMS 313.729.575,05

Fonte : RREO/Anexo 12 - Período agosto - dezembro



Prefeitura de  
**Joinville**

SAÚDE



# Percentual de Aplicação em Ações e Serviços Públicos de Saúde sobre a Receita de Impostos Líquidas e Transferências Constitucionais e Legais



Percentual mínimo de Aplicação por Lei: **15%**

Fonte : RREO/Anexo 12 - Período agosto a dezembro



Prefeitura de  
**Joinville**

SAÚDE



# GESTÃO EM SAÚDE



Prefeitura de  
**Joinville**

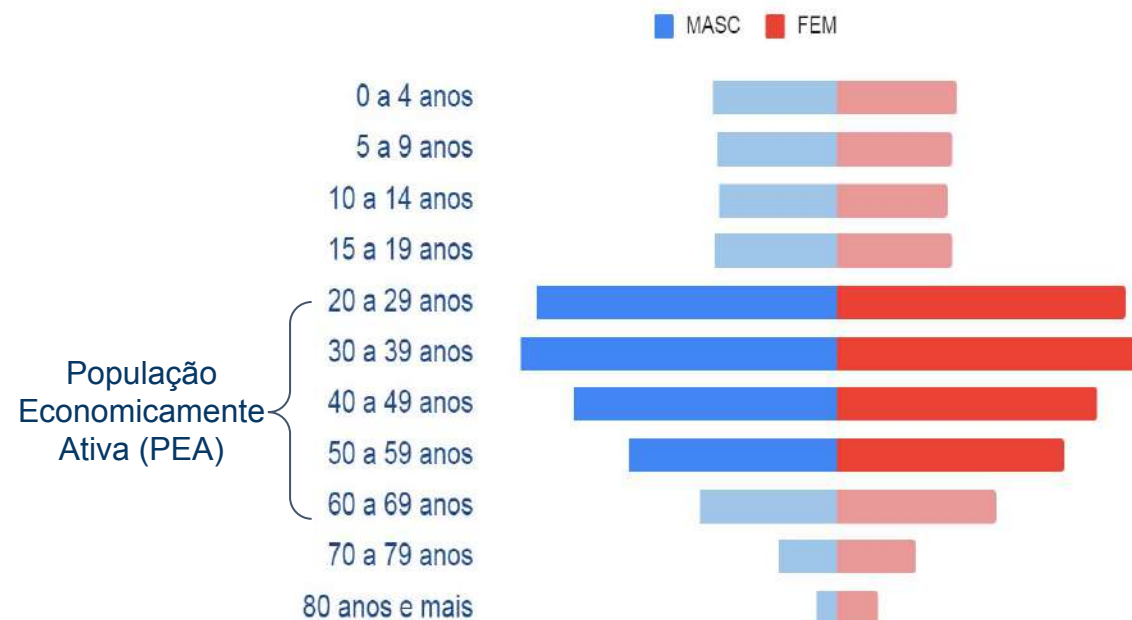
SAÚDE



# População

616.320 habitantes (População 2022 / Exercício 2023)

Faixa Etária	Masculino	Feminino	Total
0 a 4 anos	21.406	20.449	41.855
5 a 9 anos	20.484	19.636	40.120
10 a 14 anos	20.273	18.836	39.109
15 a 19 anos	20.991	19.666	40.657
20 a 29 anos	51.363	49.177	100.540
30 a 39 anos	54.149	51.967	106.116
40 a 49 anos	44.927	44.176	89.103
50 a 59 anos	35.532	38.754	74.286
60 a 69 anos	23.460	27.198	50.658
70 a 79 anos	10.024	13.410	23.434
80 anos e mais	3.540	6.902	10.442
<b>Total</b>	<b>306.149</b>	<b>310.171</b>	<b>616.320</b>



Fonte : SES/INOVA/IBGE - População 2022 / Exercício 2023 IBGE



Prefeitura de  
**Joinville**

SAÚDE



# Rede de Assistência à Saúde em Joinville



## APS - Atenção Primária à Saúde

**54** Unidades Básicas de Saúde -ESF;  
**02** Unidades Básicas de Saúde Prisional (Presídio Feminino e Masculino Regional de Joinville); e  
**01** Unidade de Saúde Digital.



## Vigilância em Saúde

**06** Serviços internos; e  
**07** Unidades de Atendimento.



Prefeitura de  
**Joinville**

SAÚDE



# Rede de Assistência à Saúde em Joinville



## Urgência e Emergência

**03** Unidades de Urgência/Emergência (2 UPA's e um PA); e  
**01** Serviço Móvel de Urgência (SAMU).



## Serviço Hospitalar

**01** Hospital Municipal;  
**03** Hospitais Estaduais; e  
**01** Hospital Filantrópico.

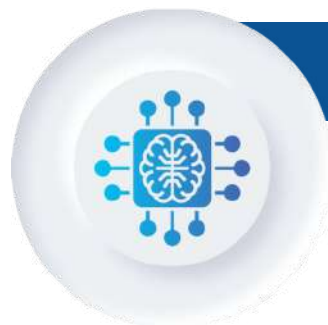


Prefeitura de  
**Joinville**

SAÚDE



# Rede de Assistência à Saúde em Joinville



## Serviços Especializados

- 04** Centros de Atenção Psicossocial (CAPS AD; CAPS II; CAPS III; CAPS IJ);
- 03** Centros de Especialidades Odontológicas-CEO (Atiradores, Bucarein e Univille);
- 01** Núcleo de Pesquisa e Reabilitação de Lesões Lábio Palatais Prefeito Luiz Gomes (Centrinho);
- 01** Núcleo de Atenção Integrada à Pessoa com Deficiência Intelectual e Transtorno do Espectro do Autismo (NAIPE);
- 01** Policlínica Boa Vista Ruthe Maria Pereira;
- 01** Clínica Especializada em Saúde da Mulher;
- 01** Serviços Organizados de Inclusão Social (SOIS);
- 01** Serviço Especializado em Reabilitação (SER);
- 01** Farmácia Escola.



Prefeitura de  
**Joinville**

SAÚDE



# Rede de Assistência à Saúde em Joinville



## Serviços Especializados

- 01 Laboratório Municipal;
- 01 Serviço de Vigilância Sanitária;
- 01 Vigilância Ambiental;
- 01 Centro de Referência em Saúde do Trabalhador;
- 01 Vigilância Epidemiológica;
- 01 Serviço de Verificação de Óbitos;
- 01 Centro de Informações Estratégicas de Vigilância em Saúde;
- 01 Centro de Educação e Inovação em Saúde;
- 01 Central de Administração de Materiais e Equipamentos;
- 01 Serviço de Arquivo Médico e Estatística; e
- 01 Unidade de Gestão Patrimonial.





# Cobertura Populacional

## Estratégia Saúde da Família

- Equipes ESF: 162
- População cadastrada: 646.571
- Cobertura estimada: 93%
- Cobertura Saúde Bucal: 29%

## Dados de Plano de Saúde

- População usuária de plano de saúde:  
244.283 - 3º QUAD. 2022  
254.154 - 3º QUAD. 2023 - cobertura 41.24%
- Modalidade coletivo-empresarial = 85.25%  
(216.661).

Fonte : Egestor/ANS/MS - 23/02/2024



Prefeitura de  
**Joinville**

SAÚDE



# PRODUÇÃO



Prefeitura de  
**Joinville**

SAÚDE



# Atenção Básica

Tipo de Produção	2022 (3° Quadrimestre)	2023 (3° Quadrimestre)	Comparativo entre os períodos
Visita Domiciliar	384.916	419.582	9%
Atendimento Individual	493.141	508.660	3%
Procedimento	744.147	854.812	15%
<b>Total</b>	<b>1.622.204</b>	<b>1.783.054</b>	10%

Fonte : SISAB - Período agosto a dezembro



Prefeitura de  
**Joinville**

SAÚDE



# Saúde Bucal

Tipo de Produção	2022 (3° Quadrimestre)	2023 (3° Quadrimestre)	Comparativo entre os períodos
Primeira Consulta	7.747	7.877	1,6%
Tratamentos Concluídos	6.212	6.538	5%
Proporção Tratamento Concluído	80%	83%	-
Procedimentos Gerais	85.674	94.221	10%
Consultas Realizadas	21.290	23.456	10%

Fonte: Saude Tech/INOVA Painel da Odontologia



Prefeitura de  
**Joinville**

SAÚDE



# Produção Ambulatorial

Urgência e Emergência

Grupo de Procedimento	2022 (3° Quadrimestre)	2023 (3° Quadrimestre)	Comparativo entre os períodos
Procedimentos com finalidade diagnóstica	28.080	5.859	-79%
Procedimentos clínicos	73.381	767	-99%
Procedimentos cirúrgicos	2.741	1.461	-47%
Transplantes de órgãos, tecidos e células	573	817	43%
Órteses, próteses e materiais especiais	128	173	35%
<b>Total</b>	<b>104.903</b>	<b>9.077</b>	<b>-91%</b>

Fonte: Sistema de Informação Hospitalar/SUS - Período agosto a dezembro.



Prefeitura de  
**Joinville**

SAÚDE



# Produção de Urgência e Emergência - Hospitalar

Hospital Municipal São José, Hospital Regional Hans Dieter Schmidt, Hospital Infantil Dr. Jeser Amarante Faria, Hospital Bethesda, Maternidade Darcy Vargas

Sistema de Informação Hospitalar (SIH)	2022 (3º Quadrimestre)	2023 (3º Quadrimestre)	Comparativo entre os períodos
Hospital Regional Hans Dieter Schmidt	4.076	2.986	-27%
Hospital Municipal São José	3.818	4.111	8%
Maternidade Darcy Vargas	2.570	176	-93%
Hospital Bethesda	569	730	28%
Hospital Infantil Dr Jeser Amarante Faria	1690	107	-94%
<b>Total</b>	<b>12.723</b>	<b>8.115</b>	<b>-36%</b>

Fonte: Sistema de Informação Hospitalar SIH/SUS - Período agosto a dezembro.



Prefeitura de  
**Joinville**

SAÚDE



# Produção na Atenção Especializada Ambulatorial

Policlínica Boa Vista, Serviço Especializado de Reabilitação, Centro de especialidades odontológicas, CAPS, SOIS, Ambulatório do Hospital Municipal São José.

Grupo de Procedimento	2022 (3° Quadrimestre)	2023 (3° Quadrimestre)	Comparativo entre os períodos
Ações de promoção e prevenção em saúde	67.978	83.409	23%
Procedimentos com finalidade diagnóstica	1.522.582	1.476.544	-3%
Procedimentos clínicos	2.203.095	2.258.356	3%
Procedimentos cirúrgicos	25.824	32.942	28%
Transplantes de órgãos, tecidos e células	728	972	34%
Órteses, próteses e materiais especiais	796	955	20%
Ações complementares da atenção à saúde	70	17.086	↑
<b>Total</b>	<b>3.821.073</b>	<b>3.870.264</b>	<b>1%</b>

Fonte: Sistema de Informações Ambulatoriais do SUS (SIA/SUS) Período agosto a dezembro.



Prefeitura de  
**Joinville**

SAÚDE



# INDICADORES



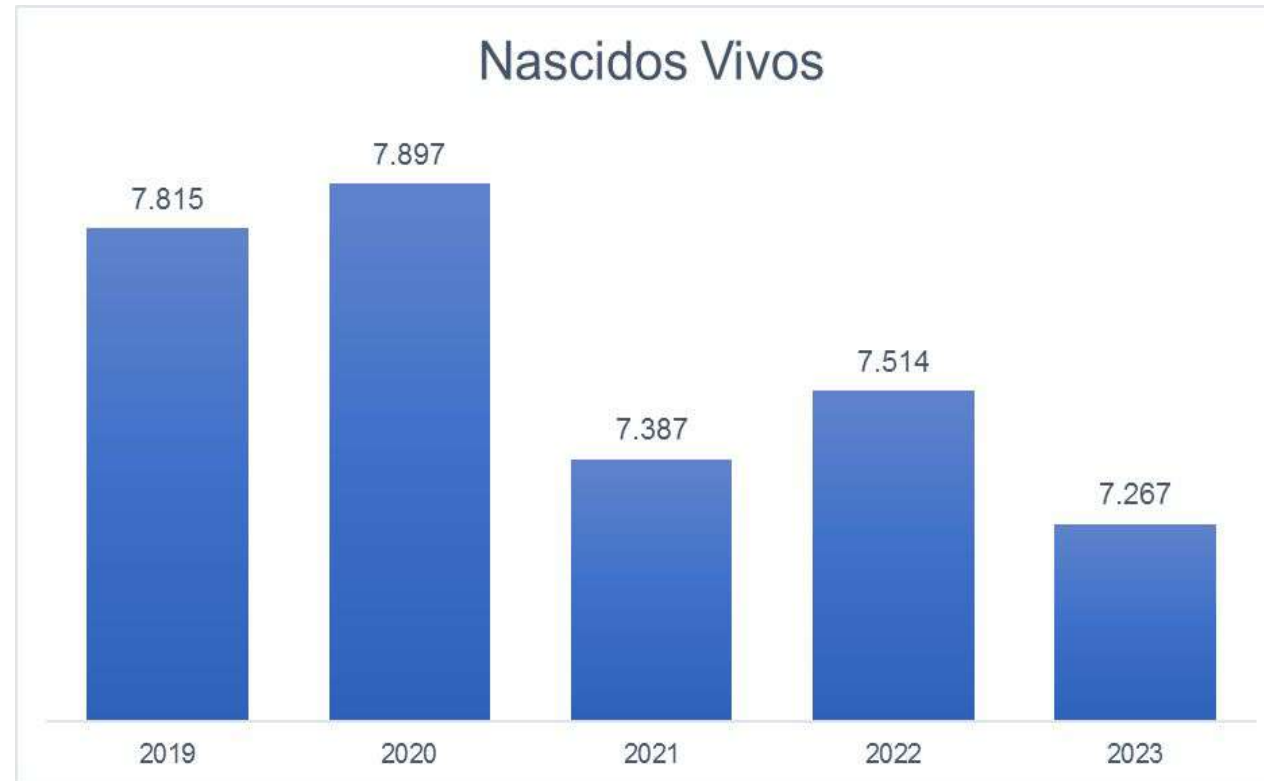
Prefeitura de  
**Joinville**

SAÚDE





# Nascidos Vivos



Fonte : SINASC-BI/ SIM-BI mortalidade - Período de Agosto a Dezembro/2023

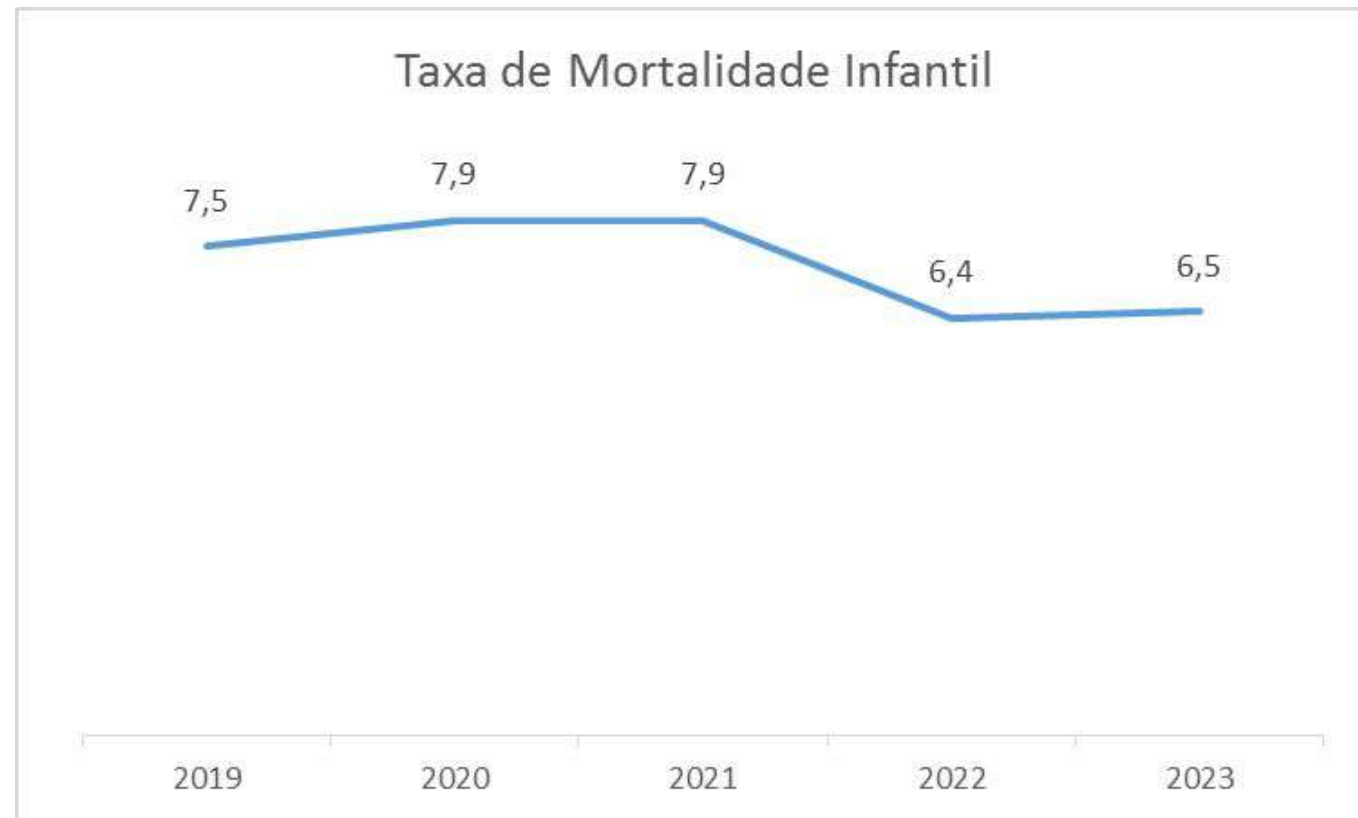


Prefeitura de  
**Joinville**

SAÚDE



# Mortalidade Infantil



Óbitos por mil nascidos vivos

Fonte : SINASC-BI/ SIM-BI mortalidade - Período de Agosto a Dezembro

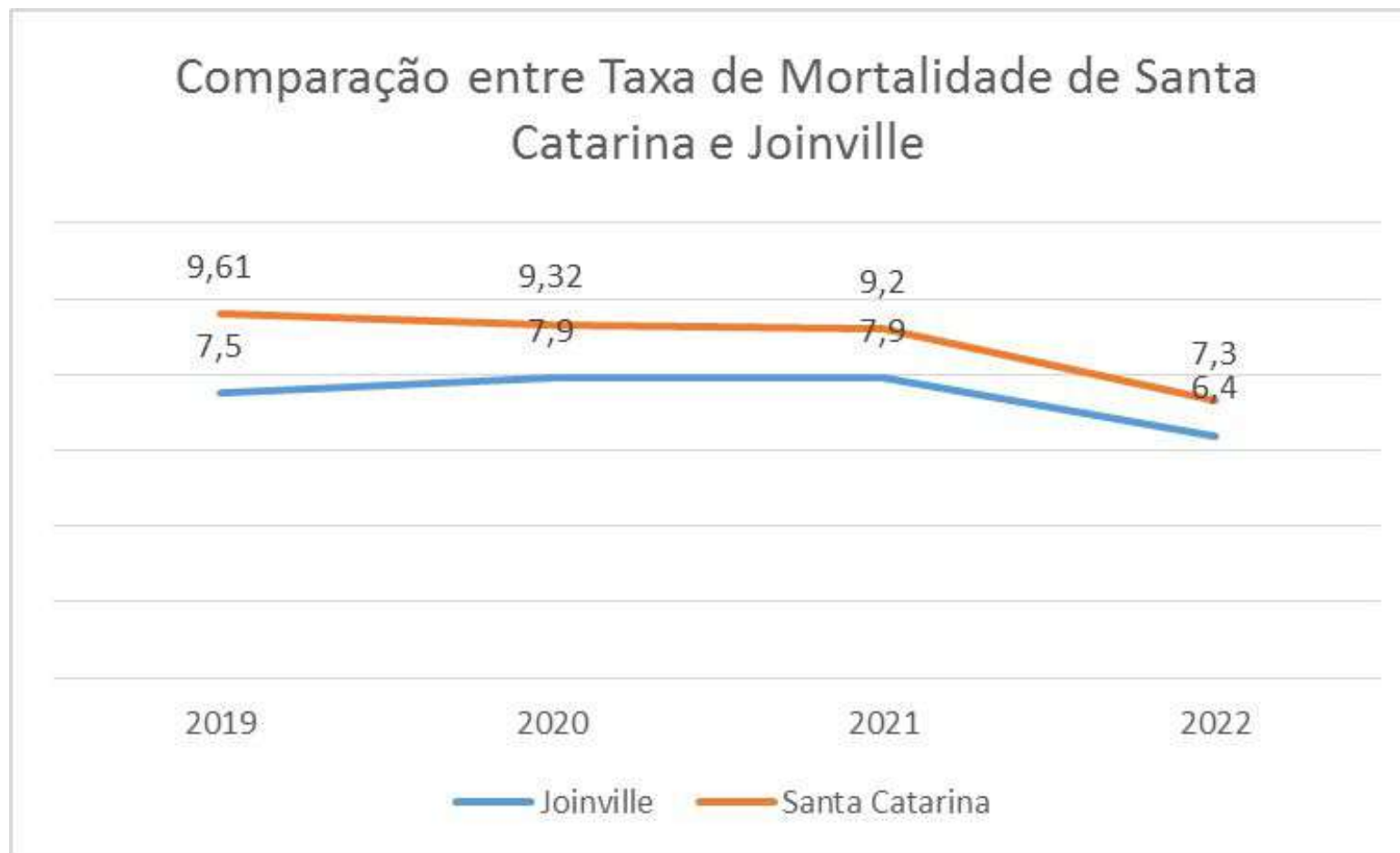


Prefeitura de  
**Joinville**

SAÚDE



# Mortalidade Infantil



Fonte : SINASC-BI/ SIM-BI mortalidade - Período de Agosto a Dezembro



Prefeitura de  
**Joinville**

SAÚDE



# Morbidade Hospitalar

Principais Causas de Internação	2022 (3º QUADRIMESTRE)	2023 (3º QUADRIMESTRE)	Comparativo entre os períodos
XI. Doenças do aparelho digestivo	1.454	2.416	↑ 39,82%
IX. Doenças do aparelho circulatório	2.116	2.246	↑ 5,79%
XIV. Doenças do aparelho geniturinário	1.385	1.999	↑ 31%
XIX. Lesões enven e alg out conseq causas externas	1.649	1.742	↑ 5,34%
II. Neoplasias (tumores)	1.320	1.508	↑ 12%
<b>Total</b>	<b>15.366</b>	<b>18.661</b>	<b>↑ 17,66%</b>

## Gravidez, parto e puerpério

**2022** - 2.218  
**2023** - 2.152

- Comparativo entre os períodos: - 3,7%

Fonte : TabNet/SIH/SUS - Período agosto a dezembro



Prefeitura de  
**Joinville**

SAÚDE



# Mortalidade por Grupo de Causa

Principais Causa Mortalidade	2022 (3° QUADRIMESTRE)	2023 (3° QUADRIMESTRE)	Comparativo entre os períodos
IX. Doenças do aparelho circulatório	354	286	-19%
II. Neoplasias (tumores)	333	272	-18%
X. Doenças do aparelho respiratório	134	141	↑ 5%
XX. Causas externas de morbidade e mortalidade	130	88	-32%
I. Algumas doenças infecciosas e parasitárias	126	73	-42%
<b>Total</b>	<b>1.417</b>	<b>1.210</b>	<b>-15%</b>

Fonte : TabNet/SIH/SUS - Período agosto a dezembro



Prefeitura de  
**Joinville**

SAÚDE



# RESULTADO DOS INDICADORES

Previne Brasil



Prefeitura de  
**Joinville**

SAÚDE



# Resultados Previne Brasil

Indicadores	3° Q 2022	3° Q 2023	Comparativo entre os períodos	Meta MS	Meta PMS
Proporção de gestantes com pelo menos 6 (seis) consultas pré-natal realizadas, sendo a primeira até a 12ª semana de gestação	41%	49%	19%	45%	60%
Proporção de Gestantes com realização de exames para Sífilis E HIV	75%	76%	2%	60%	60%
Proporção de gestantes com atendimento odontológico	49%	58%	19%	60%	70%
Proporção de mulheres com coleta de citopatológico na APS	22%	23%	5%	40%	45%
Cobertura da vacinação poliomielite e pentavalente	73%	78%	8%	95%	95%
Hipertensos com consulta e P.A. aferida	20%	28%	40%	50%	65%
Proporção de pessoas com diabetes, com consulta e hemoglobina glicada solicitada no semestre	24%	32%	35%	50%	50%

Fonte: Resultados Preliminares Radar Saúde - Período agosto a dezembro



Prefeitura de  
**Joinville**

SAÚDE



# AUDITORIA



Prefeitura de  
**Joinville**

SAÚDE





# Auditorias



	Iniciados no 2ºQ, finalizados no 3ºQ	Em andamento	3ºQ
Auditorias	28	02	00
Relatórios	02	01	05
Pareceres	00	00	03
<b>Total</b>	<b>30</b>	<b>03</b>	<b>08</b>

Fonte : Relatório do Setor de Auditoria- Período agosto a dezembro- Data da consulta: 09/01/2024



Prefeitura de  
**Joinville**

SAÚDE



# ABSENTEÍSMO



Prefeitura de  
**Joinville**

SAÚDE



# Absenteísmo - Atenção Primária

Atenção Primária	2022 (agosto a dezembro)		2023 (agosto a dezembro)	
	Agendados	Faltas	Agendados	Faltas
Consultas Médicas	190.099	32.244 (17%)	207.779	32.599 (16%)
Consultas de enfermagem	93.995	19.378 (21%)	103.209	20.773 (20%)
Consultas Odontológicas	37.032	9.725 (26%)	40.553	10.048 (25%)

Fonte : BI/INOVA - Período agosto a dezembro



Prefeitura de  
**Joinville**

SAÚDE



# Absenteísmo - Ambulatório de Especialidades Hospital Municipal São José

Ambulatório de Especialidades HMSJ	2022 (agosto a dezembro)		2023 (agosto a dezembro)	
	Agendados	Faltas	Agendados	Faltas
Consulta	17.240	2.172 (13%)	18.881	2.940 (16%)

Fonte : BI/INOVA - Período agosto a dezembro



Prefeitura de  
**Joinville**

SAÚDE



# Absenteísmo - Serviços Especiais

Serviços Especiais	2022 (agosto a dezembro)		2023 (agosto a dezembro)	
	Agendados	Faltas	Agendados	Faltas
CAPS Ad	571	208 (36%)	490	130 (27%)
CAPSij	821	228 (28%)	433	95 (22%)
CAPS II Nossa Casa	972	261 (27%)	838	208 (25%)
CAPS III De Lários	1.060	237 (22%)	1.092	283 (26%)
Centrinho	13.116	2.198 (17%)	13.434	2.132 (16%)
NAIPE	8.948	2.031(23%)	8.284	2.021 (24%)
Policlinica Boa Vista	2.510	382 (15%)	442	68 (15%)
SOIS	95	25 (26%)	71	17 (24%)
Serviço Especializado em Reabilitação	3.631	880 (24%)	3.644	816 (22%)
<b>Total</b>	<b>31.724</b>	<b>6.450 (20%)</b>	<b>28.739</b>	<b>5.770 (20%)</b>

Fonte : BI/INOVA - Período agosto a dezembro



Prefeitura de  
**Joinville**

SAÚDE





# VIGILÂNCIA EM SAÚDE



Prefeitura de  
**Joinville**

SAÚDE



# Dengue - 3º Quadrimestre de 2023

Dengue	2022 (agosto a dezembro)	2023 (agosto a dezembro)	Comparativo entre os períodos
Número de notificações	2.126	7.577	356%
Casos confirmados	384	1.358	433%
Internações	10	31	310%
Número de óbitos	0	0	0%

Fonte: SINAN Dengue/INOVA / Tabnet/Datasus.BI-Inova/ Foco de mosquito /Casos de dengue em Joinville e Internações .  
Data da consulta : 16/02/2024. Os dados de 2023 estão sujeitos a alterações, devido ao número de investigações em andamento. Período agosto a dezembro.

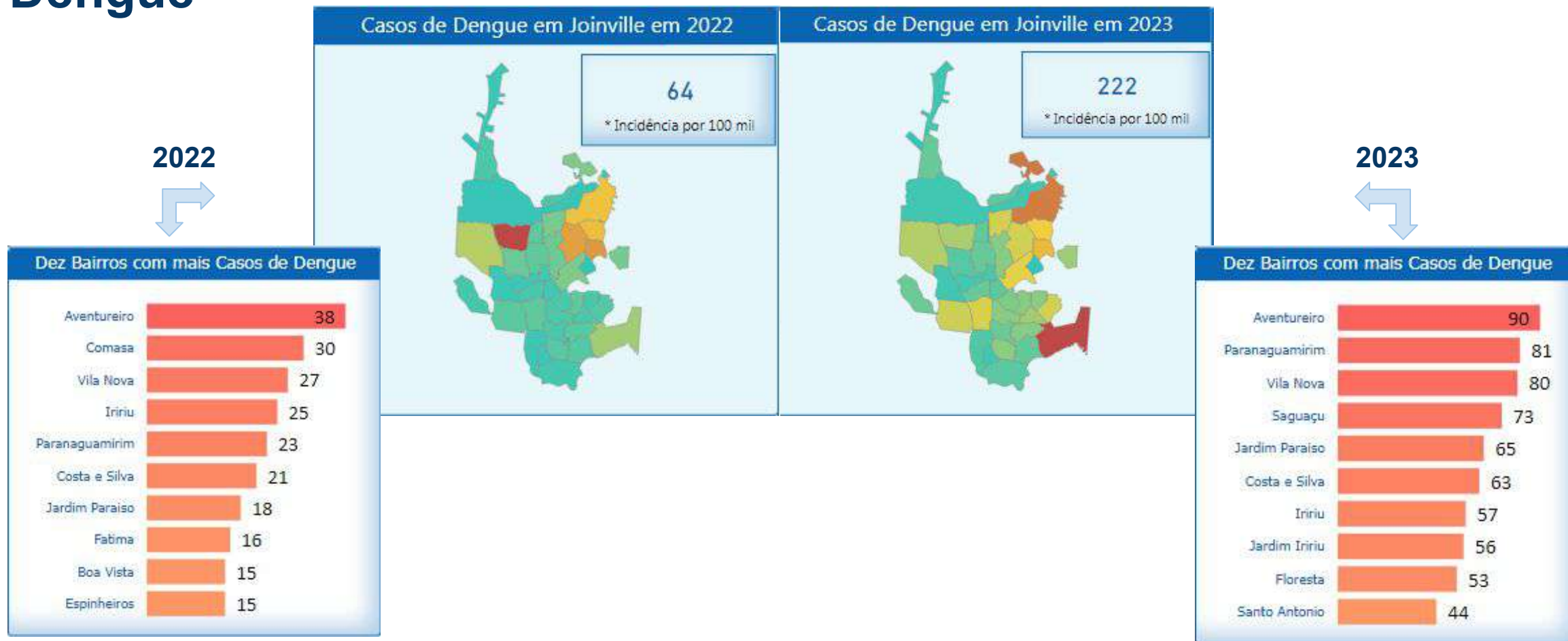


Prefeitura de  
**Joinville**

SAÚDE



# Dengue



Fonte: BI/INOVA - Período de agosto a dezembro/2023.



Prefeitura de  
**Joinville**

SAÚDE





# Cobertura Vacinal - População < 1 ano

< 1 ano	VIP (pólio)		PENTA		ROTAVÍRUS		PNEUMO		MENINGITE		FEBRE AMARELA		Média de Cobertura
	Doses aplicadas	Cob %	Doses aplicadas	Cob %	Doses aplicadas	Cob %	Doses aplicadas	Cob %	Doses aplicadas	Cob %	Doses aplicadas	Cob %	
Maio	557	90,4	562	91,2	616	100,0	619	100,5	539	87,5	550	89,3	87%
Junho	449	72,9	442	71,8	542	88,0	538	87,3	519	84,3	481	78,1	
Julho	542	88,0	547	88,8	582	94,5	579	94,0	532	86,4	488	79,2	
Agosto	589	95,6	595	96,6	614	99,7	620	100,6	575	93,3	501	81,3	
Setembro	520	84,4	525	85,2	569	92,4	567	92,0	553	89,8	454	73,7	
Outubro	638	103,6	607	98,5	593	96,3	583	94,6	591	95,9	547	88,8	
Novembro	606	98,4	626	101,6	550	89,3	549	89,1	538	87,3	535	86,9	
Dezembro	396	64,3	383	62,2	385	62,5	376	61,0	433	70,3	375	60,9	
<b>Total</b>	<b>6514</b>	<b>88,1</b>	<b>6500</b>	<b>87,9</b>	<b>6534</b>	<b>88,4</b>	<b>6552</b>	<b>88,6</b>	<b>6358</b>	<b>86,0</b>	<b>6107</b>	<b>73,7</b>	

■ Quadrimestre anterior

■ Quadrimestre atual

População menor de 1 ano e 1 ano: SINASC 2021 / População 4 anos: Estimativa populacional IBGE 2020-  
Dados Olostech - Atualização 22/01/2024.



Prefeitura de  
**Joinville**

SAÚDE

# Cobertura Vacinal - População 1 ano

1 ano	HEPATITE A		VTV		TETRA VIRAL		DPT/PENTA 1º REF		PÓLIO		Média de Cobertura
	Doses aplicadas	Cob %	Doses aplicadas	Cob %	Doses aplicadas	Cob %	Doses aplicadas	Cob %	Doses aplicadas	Cob %	
Maio	588	95,5	674	109,4	571	92,7	565	91,7	33	108,6	<b>84,6%</b>
Junho	554	89,9	543	88,1	521	84,6	530	86,0	750	67,4	
Julho	534	86,7	567	92,0	520	84,4	506	82,1	611	84,7	
Agosto	692	112,3	603	97,9	655	106,3	661	107,3	732	57,5	
Setembro	544	88,3	570	92,5	503	81,7	442	71,8	556	5,4	
Outubro	641	104,1	599	97,2	76	12,3	620	100,6	678	121,8	
Novembro	581	94,3	633	102,8	145	23,5	550	89,3	578	99,2	
Dezembro	386	62,7	363	58,9	121	19,6	339	55,0	374	118,8	
<b>Total</b>	<b>6651</b>	<b>90,0</b>	<b>6942</b>	<b>93,9</b>	<b>5124</b>	<b>69,3</b>	<b>6291</b>	<b>85,1</b>	<b>6272</b>	<b>90,3</b>	

■ Quadrimestre anterior

■ Quadrimestre atual

População menor de 1 ano : SINASC 2021 / População 4 anos: Estimativa populacional IBGE 2020.  
Dados Olostech - Atualização 22/01/2024.



Prefeitura de  
**Joinville**

SAÚDE



# Cobertura Vacinal - População 4 anos

População 4 anos	DPT/PENTA 2º REF		VARICELA 2ª DOSE		PÓLIO 2º REF		FEBRE AMARELA		Média de Cobertura
	Doses aplicadas	Cob %	Doses aplicadas	Cob %	Doses aplicadas	Cob %	Doses aplicadas	Cob %	
Maio	607	90,2	604	89,7	30	4,5	576	85,6	77,1%
Junho	535	79,5	552	82,0	682	101,3	527	78,3	
Julho	514	76,4	523	77,7	583	86,6	497	73,8	
Agosto	628	93,3	647	96,1	700	104,0	616	91,5	
Setembro	532	79,0	608	90,3	679	100,9	598	88,9	
Outubro	896	133,1	122	18,1	1008	149,8	857	127,3	
Novembro	495	73,6	134	19,9	554	82,3	487	72,4	
Dezembro	535	79,5	134	19,9	603	89,6	539	80,1	
<b>Total</b>	<b>6617</b>	<b>81,9</b>	<b>5183</b>	<b>64,2</b>	<b>6597</b>	<b>81,7</b>	<b>6498</b>	<b>80,5</b>	

■ Quadrimestre anterior

■ Quadrimestre atual

População menor de 1 ano e 1 ano: SINASC 2021 / População 4 anos: Estimativa populacional IBGE 2020.

Dados Olostech - Atualização 22/01/2024.



Prefeitura de  
**Joinville**

SAÚDE





# DESTAQUES

3º Quadrimestre 2023



Prefeitura de  
**Joinville**

SAÚDE



- Publicação da Linha de Cuidado para a Atenção Integral à Pessoa com Sífilis;
- Composição do Grupo Condutor de TEA com o objetivo de construir a linha de cuidado do TEA no município de Joinville;
- Seminário de Indicadores na Saúde para todos os gestores, com o objetivo de orientá-los sobre Planejamento e suas aplicações à Saúde Pública;
- Plano de Melhorias para a Saúde de Joinville: resultados até o 3º quadrimestre 2023 com:

162 equipes ESF completas;

93% de itens do elenco básico de medicamentos ofertados regularmente; e

33% das UBSFs em horário estendido 07h às 19h.



Prefeitura de  
**Joinville**

SAÚDE



# Reforço com novos profissionais do Programa Mais Médicos

Acolhimento de 13 profissionais para integrar as equipes da APS.



Fonte : Site Prefeitura de Joinville



Prefeitura de  
**Joinville**

SAÚDE



# Ações de Saúde Mental no Setembro Amarelo

A população em geral e os usuários dos serviços municipais puderam conferir palestras, seminários, rodas de conversa, atividades e orientações realizados em toda a cidade.



Fonte : Site Prefeitura de Joinville



Prefeitura de  
**Joinville**

SAÚDE



# Programação Especial no Outubro Rosa

- Agendamento do exame preventivo pelo WhatsApp.
- Agenda extra para coleta de preventivo e consulta em saúde da mulher em horário estendido em algumas UBSFs.
- **Realizados 1.175 atendimentos** nas Unidades Básicas de Saúde **por agendamento via WhatsApp**.



## Agendamento do preventivo via WhatsApp iniciou em 2023

A possibilidade do agendamento via WhatsApp, que facilita a vida das mulheres que precisam fazer o exame, começou a ser disponibilizada em outubro de 2023, durante as ações do Outubro Rosa.

Desde então, 1.175 atendimentos ocorreram nas Unidades Básicas de Saúde da Família de Joinville. O número para agendamento é (47) 98884-6687.

Fonte: Site Prefeitura de Joinville.  
Fonte: REDAÇÃO ND JOINVILLE (09/01/2024).



Prefeitura de  
**Joinville**

SAÚDE





# Joinville foi selecionada para receber nova técnica de combate a Dengue

Método Wolbachia



Fonte: Site Prefeitura de Joinville.



Prefeitura de  
**Joinville**

SAÚDE



# 300 Agentes de Saúde recebem certificados do curso de aperfeiçoamento

Conclusão do curso técnico do programa “Saúde com Agente” para 300 Agentes Comunitários de Saúde (ACS) e Agentes de Combate às Endemias (ACE).



Fonte: Site Prefeitura de Joinville.



Prefeitura de  
**Joinville**

SAÚDE



# Ações de imunização com Campanha de Multivacinação



Fonte: Site Prefeitura de Joinville.



Prefeitura de  
**Joinville**

SAÚDE



# Realização da 8ª edição do Prêmio Práticas Inovadoras da Saúde de Joinville



Fonte: Site Prefeitura de Joinville.



Prefeitura de  
**Joinville**

SAÚDE



# Assinatura da ordem de serviço para construção da Vila da Saúde UBSF Itaum



Fonte: Site Prefeitura de Joinville.



Prefeitura de  
**Joinville**

SAÚDE



# R\$ 4,3 milhões em equipamentos para o HMSJ por meio de emendas parlamentares



Fonte: Site Prefeitura de Joinville.



Prefeitura de  
**Joinville**

SAÚDE



# Novo Acelerador Linear para o HMSJ

Entrega do segundo acelerador linear no setor de radioterapia.



Fonte: Site Prefeitura de Joinville.



Prefeitura de  
**Joinville**

SAÚDE



# Joinville destaque pela atuação no tratamento da tuberculose

Certificação do Ministério da Saúde pela atuação do município.



Fonte: Site Prefeitura de Joinville.



Prefeitura de  
**Joinville**

SAÚDE





# Campanha de Prevenção ao Câncer Bucal



Fonte: Site Prefeitura de Joinville.

Fonte: arquivo pessoal



Prefeitura de  
**Joinville**

SAÚDE



# Prefeitura divulga resultado de estudo que avalia eficácia de teleconsulta com pacientes diabéticos

Encerramento do Projeto de Teleconsulta, desenvolvido pelo Hospital Alemão Oswaldo Cruz (HAOC), Ministério da Saúde, Núcleo de Telessaúde do Estado de Santa Catarina e Secretaria da Saúde da Prefeitura de Joinville.



Fonte: Site Prefeitura de Joinville.



Prefeitura de  
**Joinville**

SAÚDE



# Prefeitura de Joinville lança Plano de Combate à Dengue

A iniciativa reúne ações focadas em quatro eixos: prevenção, tecnologia, educação e assistência.



Fonte: Site Prefeitura de Joinville.



Prefeitura de  
**Joinville**

SAÚDE





2º Quadrimestre de 207



Prefeitura de  
**Joinville**

SAÚDE



# Metodologia

Fonte de Dados: Tabwin/Sistema de informações (SIA e SIH)

## 4.2 Produção de Urgência e Emergência por Grupo de Procedimentos

### Frequência

[Opções]

DEF=M:\SAUDE\Sistemas\Tabwin\SIA\Produção\_2008.DEF

PATH=DADOS\PA\*.DBC

Linha=Grupo proc. [2008+

Coluna=Mês de Processamen

Incremento=Frequência

Suprime\_Linhas\_Zeradas=true

Suprime\_Colunas\_Zeradas=true

Não\_Classificados=0

[Seleções\_Ativas]

Gestor Produção: 420910 Joinville

Carater de Atendim.: URGÊNCIA

## 4.3 Produção de Atenção Psicossocial por Forma de Organização

### Frequência

DEF=M:\SAUDE\Sistemas\Tabwin\SIA\Produção\_2008.DEF

F

PATH=DADOS\PA\*.DBC

Linha=Forma Organ.[2008+

Coluna=Mês de Processamen

Incremento=Frequência

Suprime\_Linhas\_Zeradas=true

Suprime\_Colunas\_Zeradas=true

Não\_Classificados=0

[Seleções\_Ativas]

Gestor Produção: 420910 Joinville

Forma Organ.[2008+: 030108

Atendimento/Acompanhamento psicossocial

030317 Tratamento dos transtornos mentais e

comportamentais

## 4.4 Produção de Atenção Ambulatorial Especializada e Hospitalar por Grupo de Procedimentos

### Frequência

[Opções]

DEF=M:\SAUDE\Sistemas\Tabwin\SIA\Produção\_2008.DEF

PATH=DADOS\PA\*.DBC

Linha=Grupo proc. [2008+

Coluna=Mês de Processamen

Incremento=Frequência

Suprime\_Linhas\_Zeradas=true

Suprime\_Colunas\_Zeradas=true

Não\_Classificados=0

[Seleções\_Ativas]

Gestor Produção: 420910 Joinville



Prefeitura de  
**Joinville**

SAÚDE



**Tânia Maria Eberhardt**  
Secretária

**Secretaria da Saúde - SES**

Elaborado por :

Unidade Administrativa e Financeira - UAF

Unidade de Gestão Estratégica - UGE

Área de Planejamento - APL

Área de Indicadores - INOVA



Prefeitura de  
**Joinville**

SAÚDE



# Prestação de Contas

Exercício 2023

Hospital Municipal São José



Prefeitura de  
**Joinville**

HOSPITAL  
SÃO JOSÉ



## MISSÃO

“Promover saúde e bem-estar para as pessoas.”



## VISÃO

“Ser uma instituição ágil e inovadora, atenta às necessidades de integralidade e sustentabilidade, referência em gestão de saúde pública no Brasil.”

## VALORES

Orgulho e Paixão

Transparência

Empatia e Cuidado

Eficiência

Sustentabilidade e Governança



Prefeitura de  
**Joinville**

HOSPITAL  
SÃO JOSÉ



# Execução Orçamentária

## Análise de Custos

## Assistência Hospitalar

## Investimentos / Obras



Prefeitura de  
**Joinville**

HOSPITAL  
SÃO JOSÉ

# Arrecadação Receita - Fonte de Recursos

Receita por Fonte de Recurso	Valores arrecadados em 2023	Valores arrecadados em 2022
FR 102	R\$ 1.368.322,25 R\$ 254.663.575,29	R\$ 59.521,04 R\$ 246.403.345,18
FR 206	R\$ 1.011.526,84	R\$ 1.747.098,72
FR 238	R\$ 47.124.516,74	R\$ 57.110.543,38
FR 267	R\$ 1.161.762,20	R\$ 3.170,32
FR 288	R\$ 16,70	R\$ 13,94
FR 10263	R\$ 9.423.868,60	R\$ 2.236.164,33
<b>Total</b>	<b>R\$ 314.753.588,62</b>	<b>R\$ 307.559.856,91</b>

Fonte: Sistema e-Pública



Prefeitura de  
**Joinville**

HOSPITAL  
SÃO JOSÉ

# Execução Despesas - Fonte de Recursos

Despesas por Fonte de Recurso	Valores executados em 2023	Valores executados em 2022
FR 102	R\$ 259.914.457,23	R\$ 251.285.794,99
FR 206	R\$ 1.511.076,32	R\$ 2.490.904,17
FR 238	R\$ 54.392.739,72	R\$ 53.467.570,68
FR 267	R\$ 1.032.414,82	R\$ 0,00
FR 288	R\$ 0,00	R\$ 0,00
FR 10263	R\$ 14.583.287,66	R\$ 2.743.454,30
<b>Total</b>	<b>R\$ 331.433.975,75</b>	<b>R\$ 309.987.724,14</b>

Fonte: Sistema e-Pública



Prefeitura de  
**Joinville**

HOSPITAL  
SÃO JOSÉ

# Execução Despesas - Restos a Pagar

Despesas por Fonte de Recurso	Valores executados em 2023	Valores executados em 2022
FR 102	R\$ 5.054.691,76	R\$ 77.434,68
FR 206	R\$ 398.066,14	R\$ 164.898,95
FR 238	R\$ 2.588.172,66	R\$ 4.025.021,25
FR 267	R\$ 248,00	R\$ 588.125,44
FR 288	R\$ 0,00	R\$ 0,00
FR 10263	R\$ 0,00	R\$ 1.231.134,43
<b>Total</b>	<b>R\$ 8.041.178,56</b>	<b>R\$ 6.086.614,75</b>

Fonte: Sistema e-Pública



Prefeitura de  
**Joinville**

HOSPITAL  
SÃO JOSÉ

# Execução Despesas - Ação

Ação	Valores fixados em 2023*	Valores executados em 2023
Divulgação de atos oficiais	R\$ 150,00	R\$ 0,00
Assistência Hospitalar	R\$ 103.739.284,94	R\$ 76.675.076,04
Despesas com pessoal	R\$ 266.947.500,00	R\$ 251.233.383,64
PASEP	R\$ 3.401.000,00	R\$ 3.128.558,06
Processos Judiciais	R\$ 620.000,00	R\$ 396.958,01
<b>Total</b>	<b>R\$ 374.707.934,84</b>	<b>R\$ 331.433.975,75</b>

Fonte: Sistema e-Pública



Prefeitura de  
**Joinville**

HOSPITAL  
SÃO JOSÉ

# Execução Despesas - Por item

Ação	Valores executados em 2023	Valores executados em 2022
Folha de pagamento / Encargos	R\$ 251.233.383,64	R\$ 235.732.448,33
Medicamentos*	R\$ 10.380.448,60, sendo R\$ 2.745.351,38 oncológicos	R\$ 13.297.820,13
Material hospitalar	R\$ 7.269.519,48	R\$ 7.192.799,73
Material para reabilitação profissional	R\$ 4.133.317,60	R\$ 3.142.853,62
Serviços Médicos-hospitalares, odontológico e laboratorial	R\$ 11.332.337,10	R\$ 7.737.945,14
Serviços de manutenção	R\$ 4.787.106,75	R\$ 5.103.727,92
Serviços de Limpeza e Conservação	R\$ 7.340.961,67	R\$ 5.934.026,11
Aquisições de equipamentos e mobiliários	R\$ 2.091.762,40	R\$ 1.120.362,48
Outros	R\$ 32.865.138,51	R\$ 30.725.740,68
<b>Total</b>	<b>R\$ 331.433.975,75</b>	<b>R\$ 309.987.724,14</b>

Fonte: Sistema e-Pública



Prefeitura de  
**Joinville**

HOSPITAL  
SÃO JOSÉ

# Execução Orçamentária

## Análise de Custos

## Assistência Hospitalar

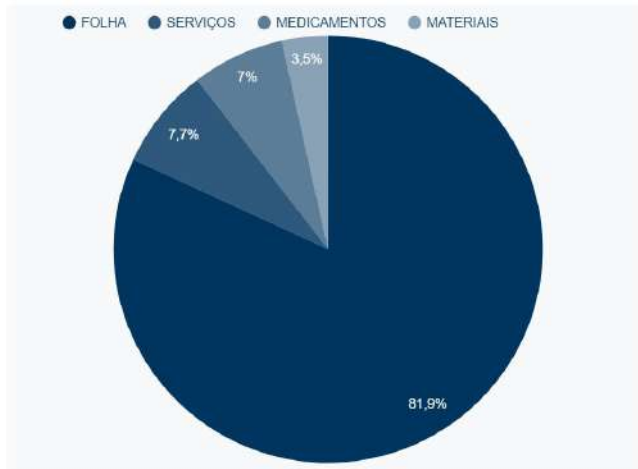
## Investimentos / Obras



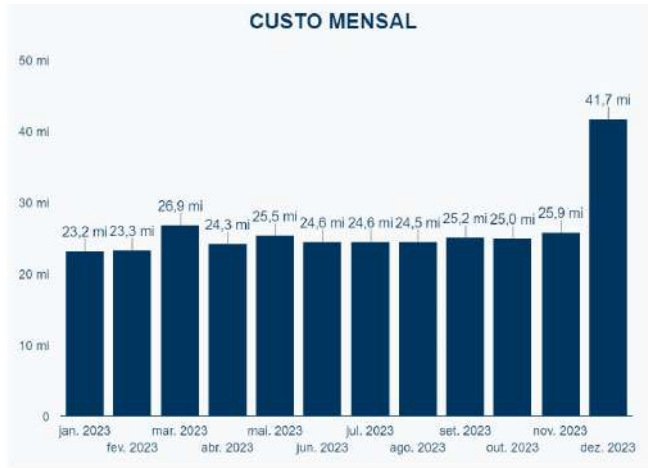
Prefeitura de  
**Joinville**

HOSPITAL  
SÃO JOSÉ

# Estimativa de Custos | Panorama



ENGENHARIA CLÍNICA	2.072.094,44
FORNECIMENTO ALIMENTAÇÃO	3.504.793,83
MANUT. MATERIAIS SERRALHERIA	280.470,54
MANUT. PREDIAL	4.478.872,61
OPME	5.865.848,22
TOMOGRAFIA	4.570.259,41
TRATAMENTO RESÍDUOS SAÚDE	384.074,96
<b>TOTAL</b>	<b>21.156.414,01</b>



Fonte: sistema e-Pública, MV Sistemas e Sênior Sistemas

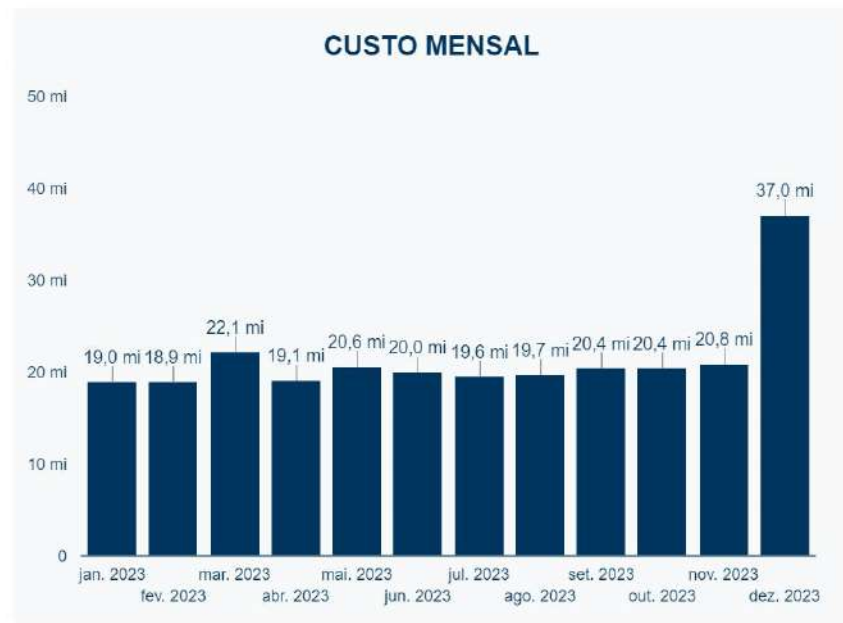
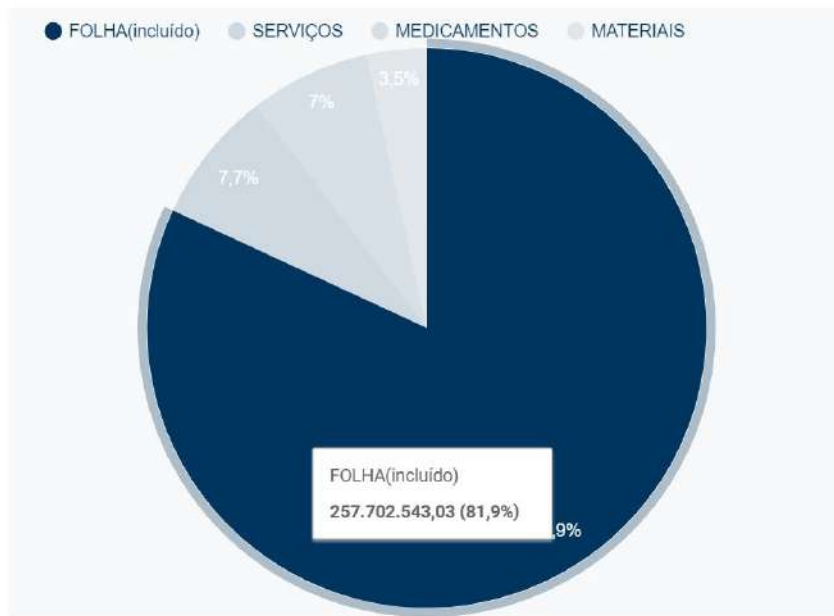


Prefeitura de  
**Joinville**

HOSPITAL  
SÃO JOSÉ



# Panorama | Folha



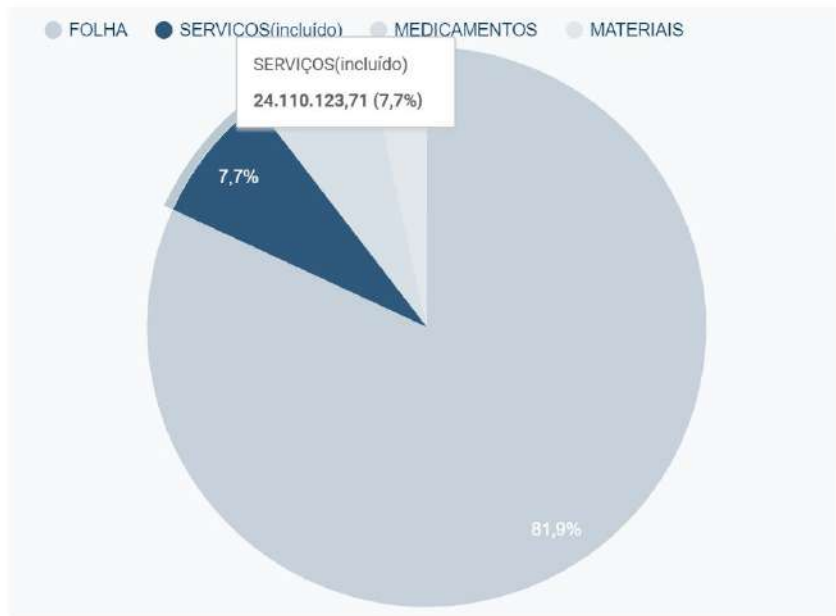
Total Folha em 2022: R\$ 244.229.785,81 (81,6%)



Prefeitura de  
**Joinville**

HOSPITAL  
SÃO JOSÉ

# Panorama | Serviços



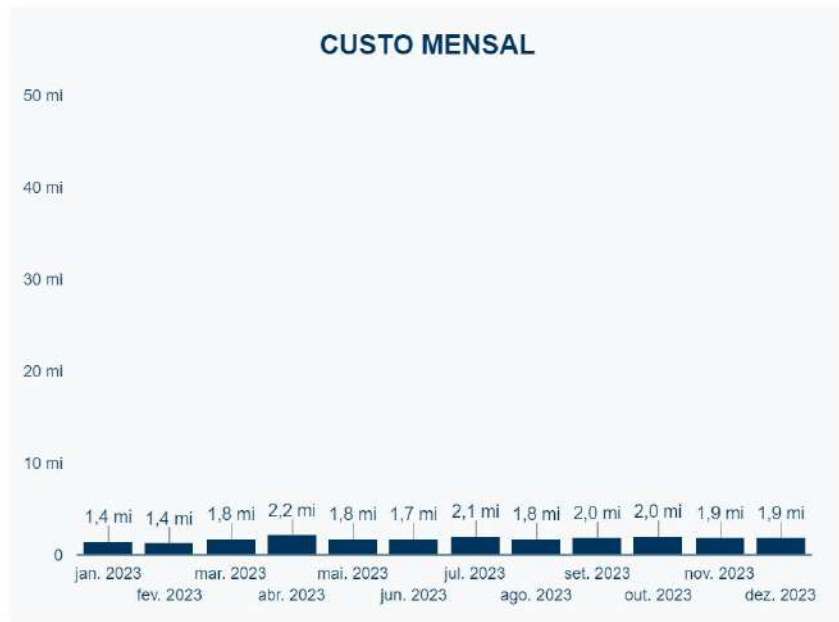
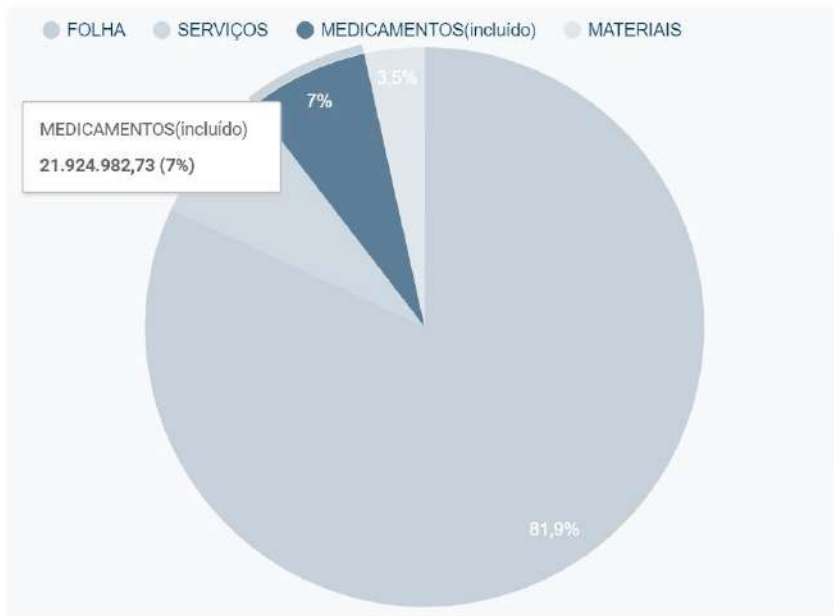
Total **Serviços** em **2022**: R\$ 25.304.012,04 (8,5%)



Prefeitura de  
**Joinville**

HOSPITAL  
SÃO JOSÉ

# Panorama | Medicamentos



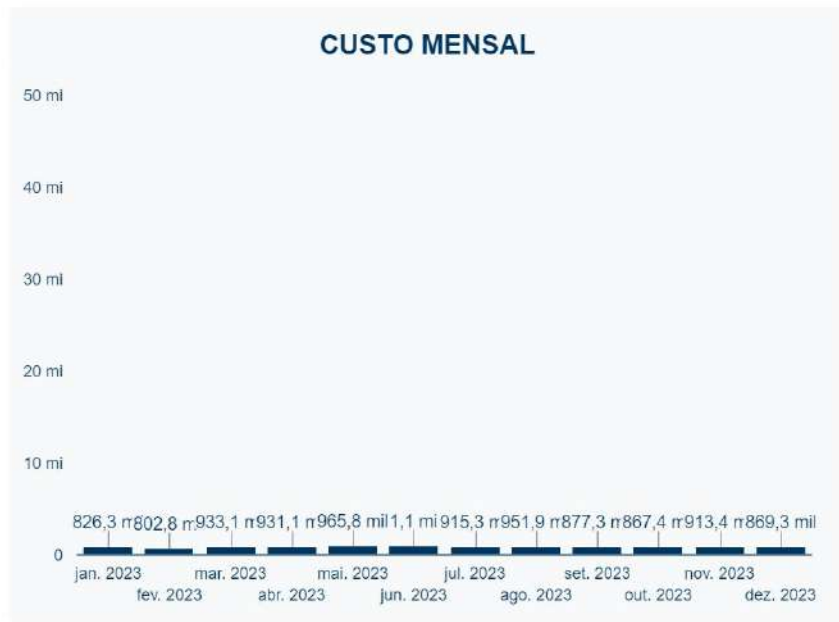
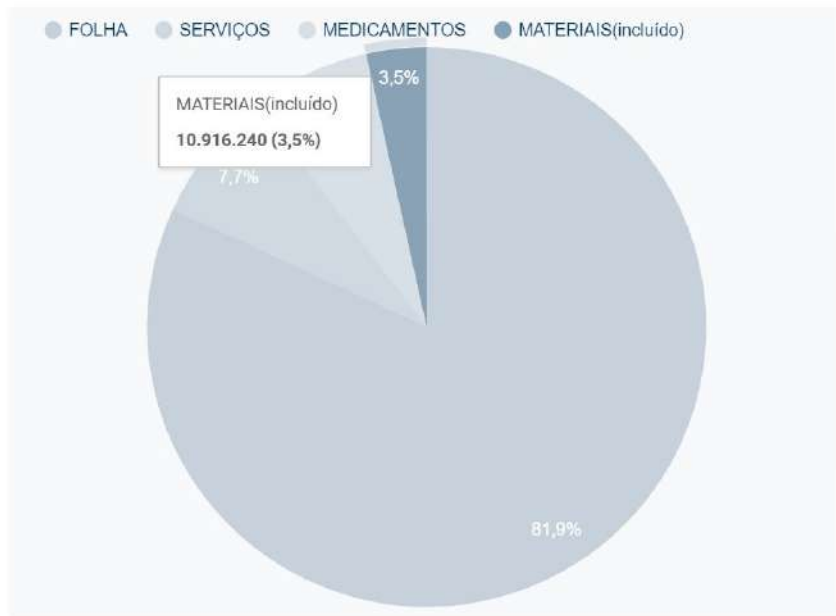
Total Medicamentos em 2022: R\$ 17.949.604,35 (6%)



Prefeitura de  
**Joinville**

HOSPITAL  
SÃO JOSÉ

# Panorama | Materiais



Total **Materiais** em **2022**: R\$ 11.700.883,78 (3,9%)



Prefeitura de  
**Joinville**

HOSPITAL  
SÃO JOSÉ

# Estimativa de Custos | Custos Unitários

PRONTO SOCORRO 49,35 mi ↑ 4.1%	ATENDIMENTOS 68,79 mil ± 14.9%	CUSTO ATENDIMENTO 717,36 ↓ -9.4%	UNI INTERNAÇÃO CIRÚRGICA 5,31 mi ↑ 20.9%	DIÁRIAS 9,40 mil ± 0.9%	CUSTO DIÁRIA 564,97 ↑ 19.9%
AMBULATÓRIO GERAL 21,74 mi ↑ 0.3%	CONSULTAS 63,99 mil ↓ -17.0%	CUSTO CONSULTA 339,65 ↑ 20.9%	UNI INTERNAÇÃO GERAL 1,34 mi ↑ 449.3%	DIÁRIAS 6,47 mil ↓ -0.2%	CUSTO DIÁRIA 206,41 ↑ 450.5%
BLOCO CIRÚRGICO 34,42 mi ↑ 5.1%	HORAS UTILIZADAS 24,51 mil ± 7.0%	CUSTO HORA 1,40 mil ↓ -1.8%	UNI INTERNAÇÃO ONCOLÓGICA 5,82 mi ↑ 17.7%	DIÁRIAS 7,83 mil ↓ -1.0%	CUSTO DIÁRIA 742,62 ↑ 18.9%
EMAD 7,00 mi ↑ 4.0%	DIÁRIAS 19,82 mil ↓ -25.4%	CUSTO DIÁRIA 294,22 ↑ 16.3%	UNI TERAPIA INTENSIVA 39,45 mi ↑ 18.5%	DIÁRIAS 12,98 mil ↓ -2.2%	CUSTO DIÁRIA 3,04 mil ↑ 21.2%
UNI AVC 8,13 mi ↓ -6.7%	DIÁRIAS 10,75 mil ± 2.6%	CUSTO DIÁRIA 756,08 ↓ -9.1%	UNI TRANSPLANTES 4,82 mi ↑ 12.3%	DIÁRIAS 5,73 mil ± 11.4%	CUSTO DIÁRIA 840,39 ↓ 0.8%
UNI CLÍNICA MÉDICA 9,79 mi ↑ 30.7%	DIÁRIAS 10,76 mil ± 16.7%	CUSTO DIÁRIA 909,41 ↑ 12.0%	UNI TRATAMENTO QUEIMADOS 2,88 mi ↓ -51.0%	DIÁRIAS 2,77 mil Não há dados	CUSTO DIÁRIA 1,04 mil
UNI CURTA PERMANÊNCIA 1,29 mi ↑ 3,084.2%	DIÁRIAS 3,34 mil ↓ -36.4%	CUSTO DIÁRIA 386,18 ↑ 1,985.2%	UNI JS ORTOPEDIA 10,71 mi ↑ 9.5%	DIÁRIAS 18,98 mil ± 5.3%	CUSTO DIÁRIA 564,21 ↑ 4.0%



**Execução Orçamentária**

**Análise de Custos**

**Assistência Hospitalar**

**Investimentos / Obras**



Prefeitura de  
**Joinville**

HOSPITAL  
SÃO JOSÉ

# Hospital em Números de Atendimentos



**Total no ano de 2023: 194.642;**

**Ambulatório de especialidades: 81.046;**

**Ambulatório de oncologia: 43.607;**

**Pronto socorro: 66.312;**

**Outras internações: 2.956.**

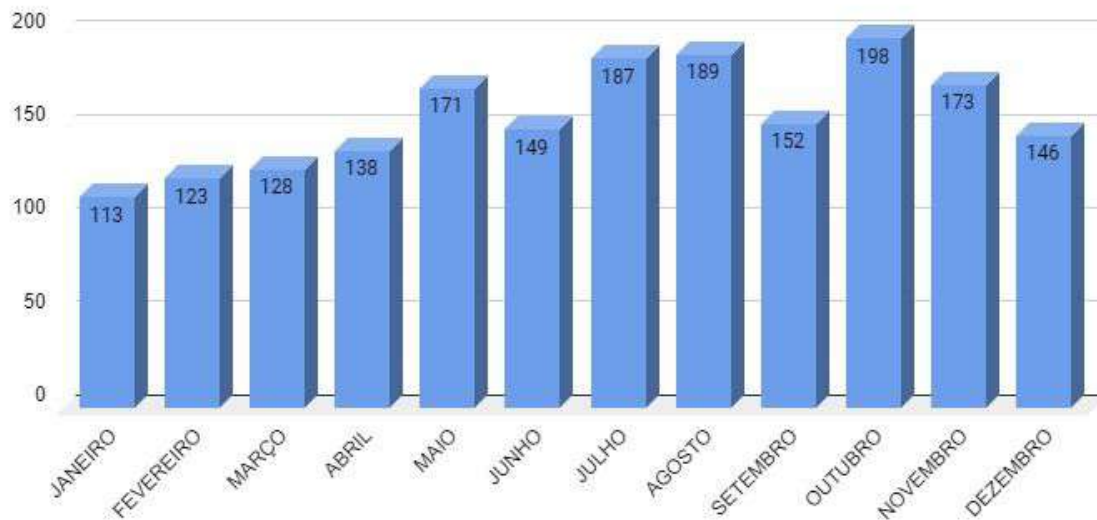


Prefeitura de  
**Joinville**

HOSPITAL  
SÃO JOSÉ

# Hospital em Números

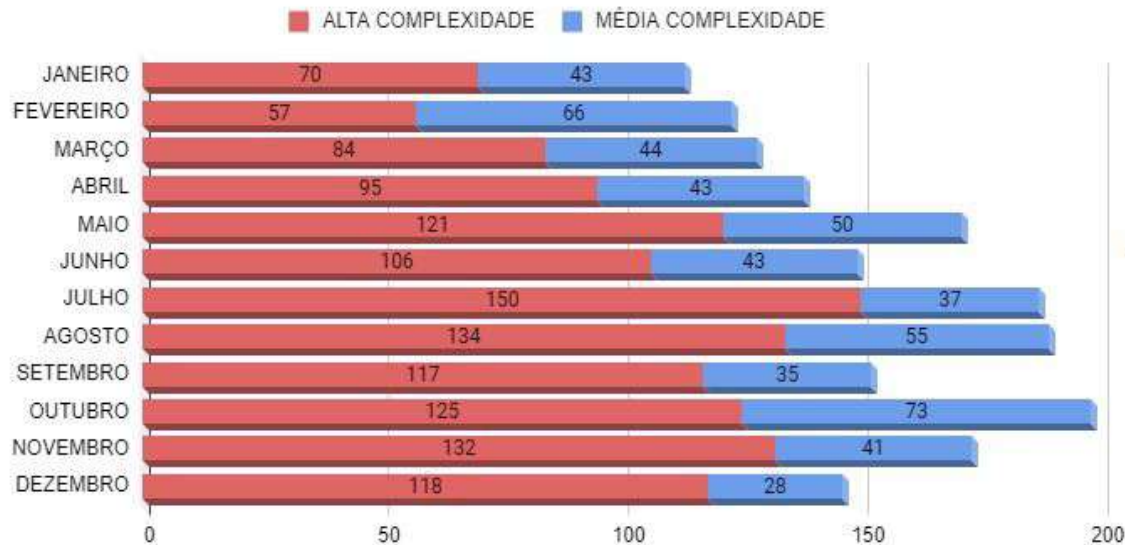
TOTAL CIRURGIAS ELETIVAS 2023 - 1.867 Cirurgias





# Hospital em Números

## CIRURGIAS ELETIVAS POR COMPLEXIDADE 2023



# Hospital em Números

## CIRURGIAS ELETIVAS POR ESPECIALIDADES 2023



# Otimização / Salas Cirúrgicas



DEZEMBRO  
LARANJA

**MUTIRÃO  
RESSECÇÃO DE  
TUMOR DE PELE**



2023 03/12/2023



Prefeitura de  
**Joinville**

HOSPITAL  
SÃO JOSÉ



Prefeitura de  
**Joinville**

HOSPITAL  
SÃO JOSÉ

**MUTIRÃO  
PROCEDIMENTOS  
ORTOPÉDICOS  
PRÓTESE DE JOELHO**



2023 09/12/2023



DEZEMBRO  
LARANJA

**MUTIRÃO  
RESSECÇÃO DE  
TUMOR DE PELE**



2023 16/12/2023



Prefeitura de  
**Joinville**

HOSPITAL  
SÃO JOSÉ

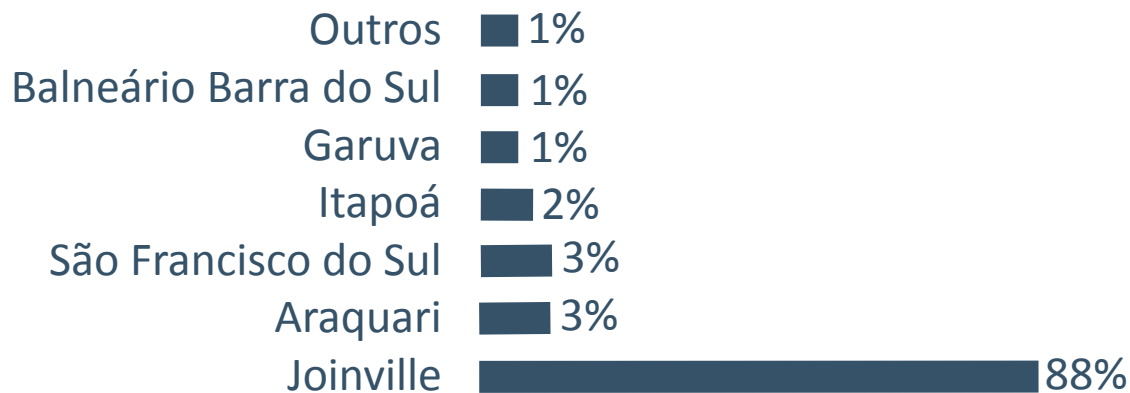
**Alta Complexidade**



Prefeitura de  
**Joinville**

HOSPITAL  
SÃO JOSÉ

# Atendimentos por Cidade



Obs.: O gráfico acima considerou as cidades com atendimentos representando mais de 1% do total de atendimentos realizados.

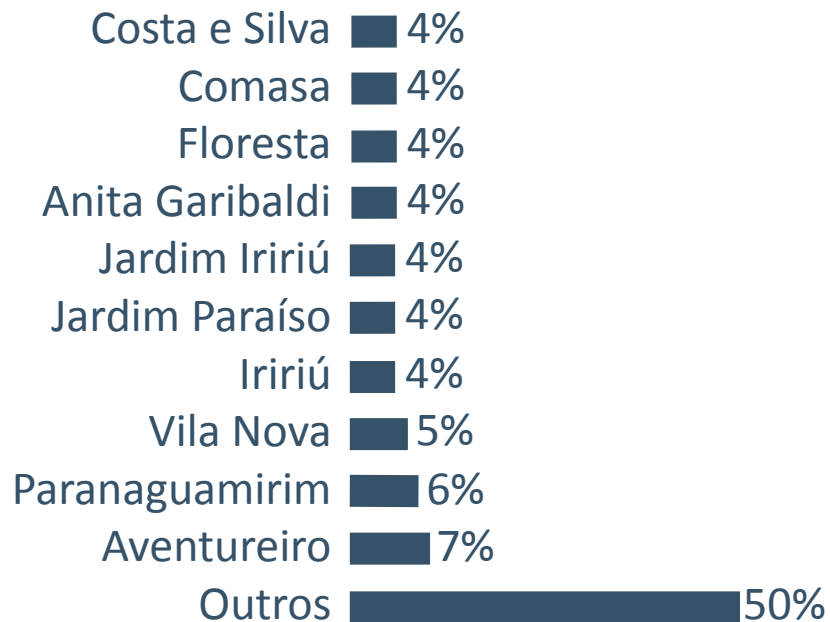
Fonte: Sistema MV



Prefeitura de  
**Joinville**

HOSPITAL  
SÃO JOSÉ

# Atendimentos por Bairro



Obs.: O gráfico acima considerou os bairros com atendimentos representando mais de 3% do total de atendimentos realizados aos munícipes de Joinville.

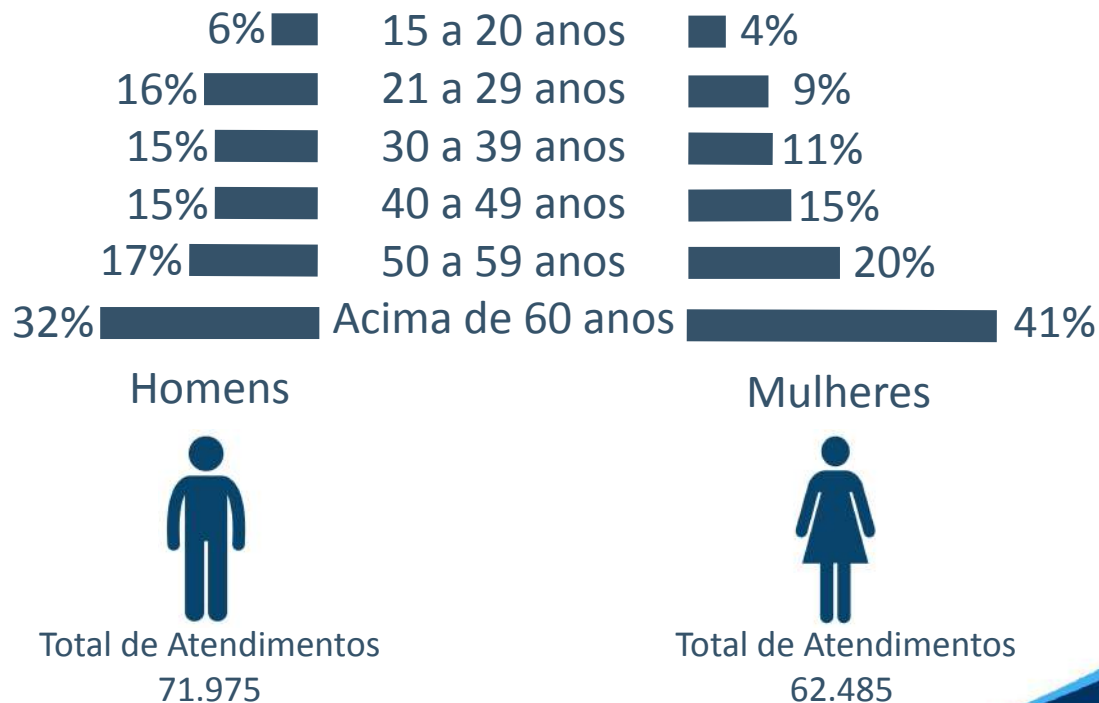
Fonte: Sistema MV



Prefeitura de  
**Joinville**

HOSPITAL  
SÃO JOSÉ

# Atendimentos por Sexo x Faixa Etária



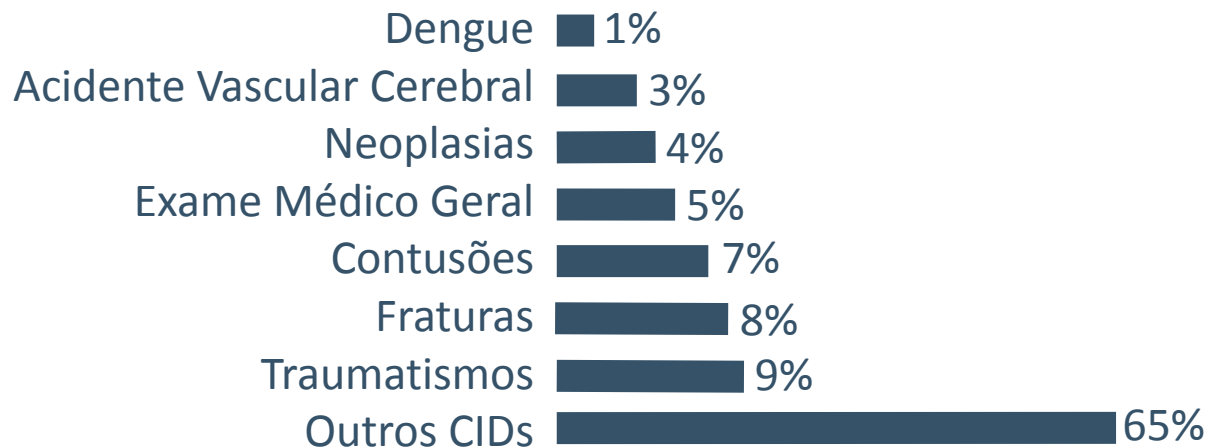
Fonte: Sistema MV



Prefeitura de  
**Joinville**

HOSPITAL  
SÃO JOSÉ

# Atendimentos por CID Primário



Obs.: As especificações do gráfico acima levaram em conta os CIDs com mais de 3.000 diagnósticos, com exceção do CID de dengue, que foi incluído devido à situação epidemiológica atual.

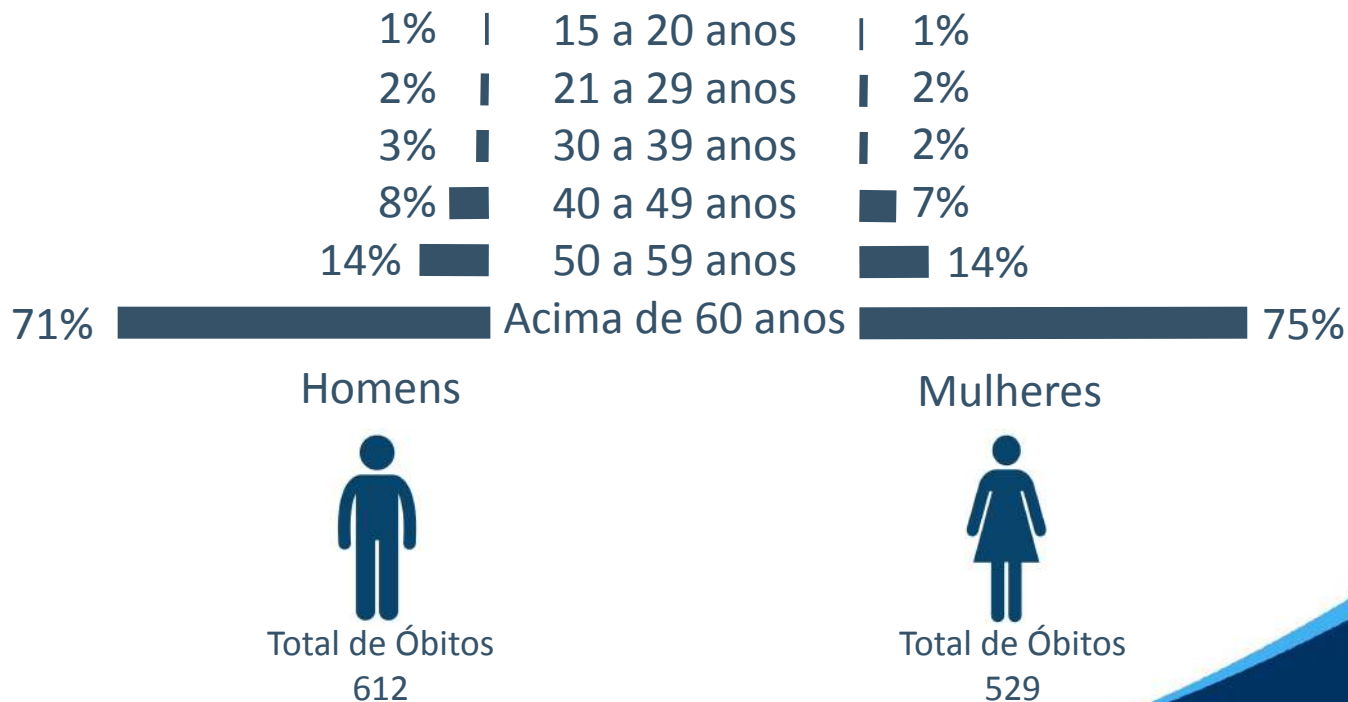
Fonte: Sistema MV



Prefeitura de  
**Joinville**

HOSPITAL  
SÃO JOSÉ

# Óbitos por Sexo x Faixa Etária



Fonte: Sistema MV



Prefeitura de  
**Joinville**

HOSPITAL  
SÃO JOSÉ



# SAD | Óbitos HMSJ 2023

Idade	JAN	FEV	MAR	ABR	MAI	JUN	JUL	AGO	SET	OUT	NOV	DEZ	Total	%
61 a 70	18	25	30	21	22	20	26	28	26	34	23	23	296	25,9
> 71	35	32	40	44	58	54	43	44	48	41	53	29	521	45,6
<b>Total</b>	<b>76</b>	<b>79</b>	<b>104</b>	<b>96</b>	<b>103</b>	<b>100</b>	<b>105</b>	<b>94</b>	<b>96</b>	<b>100</b>	<b>106</b>	<b>82</b>	<b>1141</b>	<b>71,5</b>

Total de Óbitos: 1141

Idade entre 61 e 70 anos: 296 = 25,9%

Superior a 71 anos: 521 = 45,6%

Percentual superior a 60 anos: 71,5%



Prefeitura de  
**Joinville**

HOSPITAL  
SÃO JOSÉ

# Transplantes

## Notificação x Doação de Múltiplos Órgãos

ANO	Notificação	Doação	% Doação	Recusa	C.I.C.	PCR	% PCR	Outro
2022	46	28	61,00%	9	6	2	4,00%	1
2023	47	22	47,00%	11	8	4	9,00%	2



# Transplantes

## Autorização para doação de órgãos

ANO	Notificação	Entrevista	Autorização Familiar	Doação	Taxa de autorização	Recuza	Taxa de Recusa %
2022	46	37	28	28	75,68%	9	24,32%
2023	47	35	21	22	63,00%	11	31,43%



# Transplantes

## Doações de Tecido Ocular - PCR

ANO	JAN	FEV	MAR	ABR	MAI	JUN	JUL	AGO	SET	OUT	NOV	DEZ	Total
2022	3	-	4	10	6	5	3	7	8	2	1	1	50
2023	4	2	3	4	4	6	5	7	7	4	7	2	55



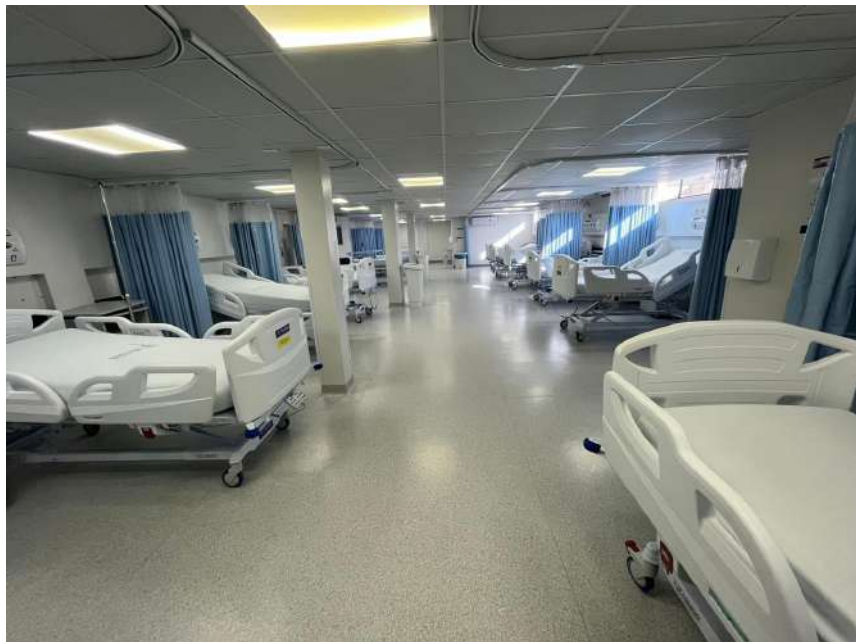
# Transplantes

## Transplantes realizados por Equipe/Centro Transplantador

Produção das Equipes de Transplante de Fígado - Doador Falecido		Produção das Equipes de Transplante de Rim - Doador Falecido		Produção das Equipes de Transplante de Rim - Doador Vivo		Produção das Equipes de Transplante de Tecido Ocular/CÓRNEA	
ANO	Número de Transplantes	ANO	Número de Transplantes	ANO	Número de Transplantes	ANO	Número de Transplantes
2022	14	2022	56	2022	-	2022	43
2023	12	2023	58	2023	1	2023	69



# Humanização/Fluxo do Pronto Socorro.



Decisão clínica



Prefeitura de  
**Joinville**

HOSPITAL  
SÃO JOSÉ

**Execução Orçamentária**

**Análise de Custos**

**Assistência Hospitalar**

**Investimentos / Obras**



Prefeitura de  
**Joinville**

HOSPITAL  
SÃO JOSÉ

## Bloco Cirúrgico | Sala Cirúrgica reformada



Prefeitura de  
**Joinville**

HOSPITAL  
SÃO JOSÉ



## Bloco Cirúrgico | Sala de Recuperação reformada



Prefeitura de  
**Joinville**

HOSPITAL  
SÃO JOSÉ

## Ala B | Telhado reformado



## Radioterapia | Sala do Acelerador Linear reformada



Prefeitura de  
**Joinville**

HOSPITAL  
SÃO JOSÉ

## CDI | Sala do RX Digital reformada



Prefeitura de  
**Joinville**

HOSPITAL  
SÃO JOSÉ

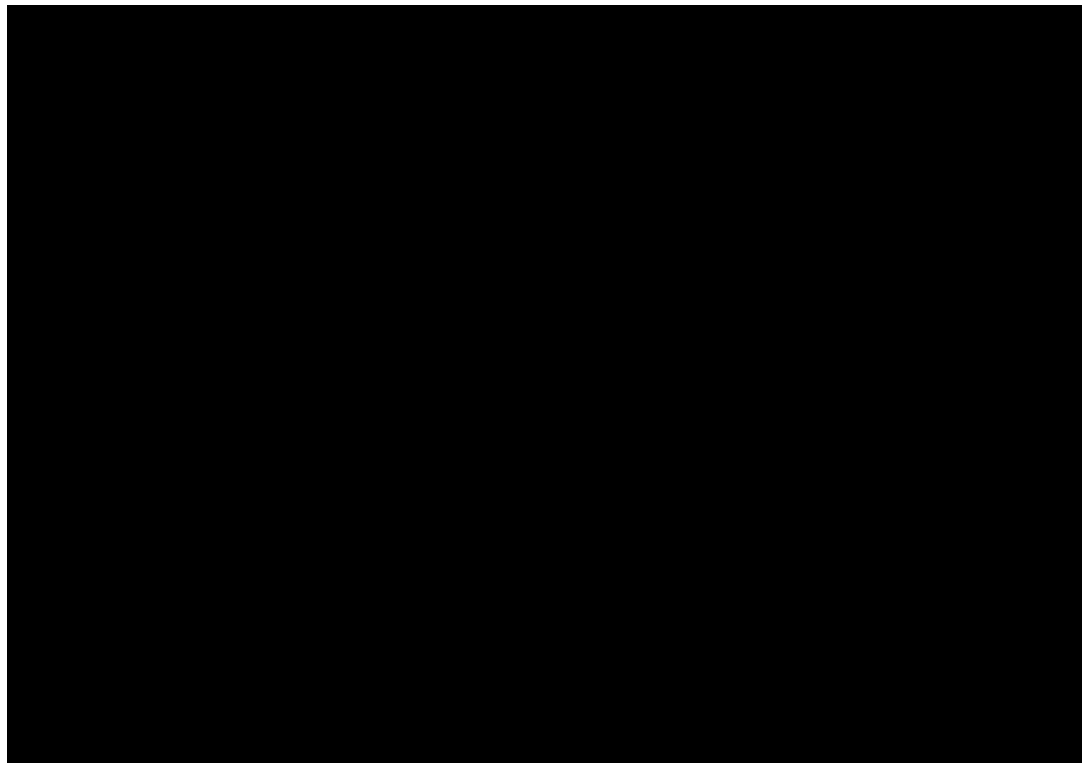
## CDI | Sala do RX Digital reformada



Prefeitura de  
**Joinville**

HOSPITAL  
SÃO JOSÉ

# Investimentos / Obras



Prefeitura de  
**Joinville**

HOSPITAL  
SÃO JOSÉ

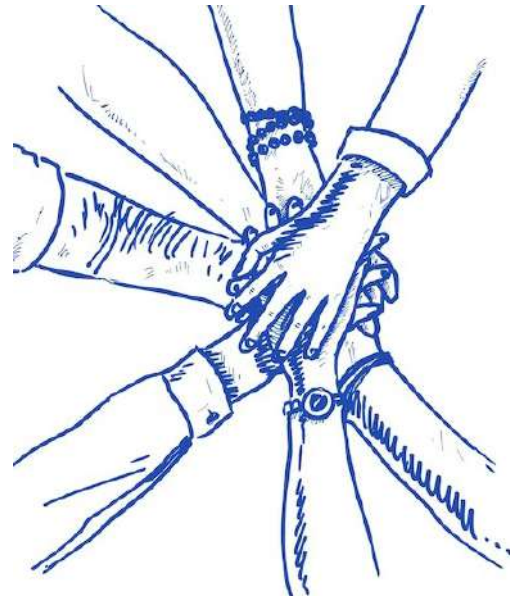
# MUITO OBRIGADO!



Prefeitura de  
**Joinville**

HOSPITAL  
SÃO JOSÉ

# Secretaria Municipal da Saúde Área de Auditoria



Fevereiro/2024



Prefeitura de  
**Joinville**

SAÚDE



# Equipe de Auditores



Auditoras:

Adriana Coronetti Garcia - enfermeira

Angela Schier - enfermeira

Flavia Hladyszwski Bessa Rodrigues - administrativo

Franciane Vieira de Melo - enfermeira

Louise D. Chiaradia Delatorre - farmacêutica

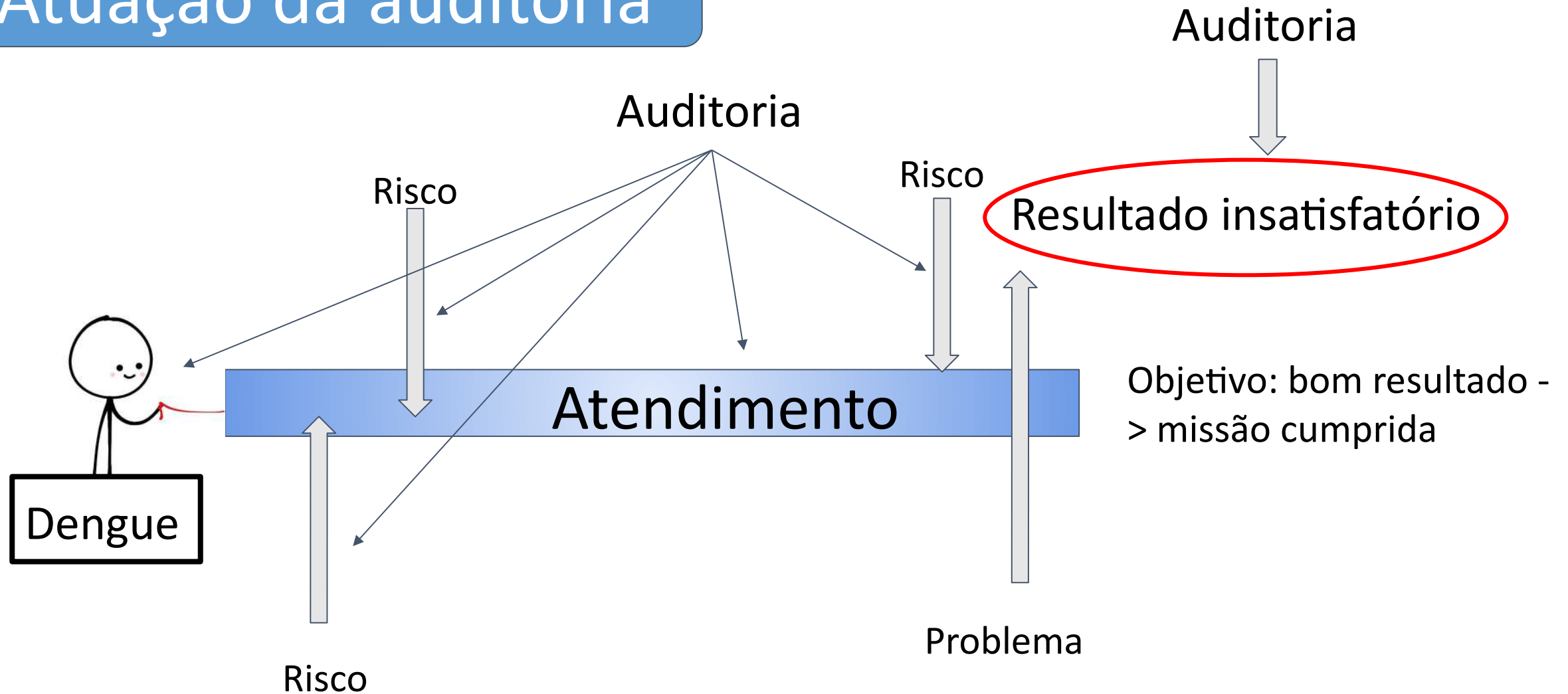
Maria Helena da Costa N. Gaertner - médica

Simone Marcela da Silva Oliveira - fisioterapeuta

Coordenadora: Barbara Kawall Connolly Barreiros

Gerente: Leonardo Augusto Beckhauser

# Atuação da auditoria



# Auditoria

## Controle Interno:

“É aquele em que o Poder Público controla suas **próprias ações**, objetivando assegurar a execução destas dentro dos princípios básicos da administração pública.”

Inclui:

- Avaliação do cumprimento das metas.
- Avaliação da execução dos programas de governo e plano municipal.



Atingir os objetivos

A auditoria é, antes de tudo, uma ferramenta de apoio à gestão, buscando orientar o gestor na tomada de decisões e correção de distorções.



Brasil. Ministério da Saúde. Vamos conversar sobre auditoria do SUS?  
[https://bvsms.saude.gov.br/bvs/publicacoes/vamos\\_conversar\\_sobre\\_auditoria\\_sus.pdf](https://bvsms.saude.gov.br/bvs/publicacoes/vamos_conversar_sobre_auditoria_sus.pdf)

# Tipologia dos Processos de Trabalho



Auditoria, Relatório, Parecer Técnico e Orientação Técnica

**Fonte:** Brasil. Ministério da Saúde. Secretaria de Gestão Estratégica e Participativa. Departamento Nacional de Auditoria do SUS. Princípios, diretrizes e regras da auditoria do SUS no âmbito do Ministério da Saúde [recurso eletrônico] / Ministério da Saúde, Secretaria de Gestão Estratégica e Participativa, Departamento Nacional de Auditoria do SUS. – Brasília : Ministério da Saúde, 2017. 48 p. : il.

**Fonte:** Brasil. Ministério da Saúde. Secretaria de Ciência, Tecnologia e Insumos Estratégicos. Departamento de Ciência e Tecnologia. Diretrizes metodológicas: elaboração de pareceres técnico-científicos / Ministério da Saúde, Secretaria de Ciência, Tecnologia e Insumos Estratégicos, Departamento de Ciência e Tecnologia. – 4. ed. – Brasília : Ministério da Saúde, 2014. 80 p. : il.



# Processo: Auditoria

**Definição:** Instrumento fortalecedor da gestão que tem por objetivo qualificar a assistência, ampliar acesso e otimizar recursos do SUS. Desenvolvido em quatro etapas: planejamento, execução, comunicação de resultados e monitoramento.

## Finalidade:

- Aferir a observância dos padrões estabelecidos de qualidade, quantidade, custos e gastos da atenção à saúde;
- Avaliar elementos componentes dos processos da instituição, serviço ou sistema auditado, objetivando a melhoria dos procedimentos por meio da detecção de desvios dos padrões estabelecidos;
- Conferir a qualidade, a propriedade e a efetividade dos serviços de saúde prestados à população;
- Produzir informações para subsidiar o planejamento de ações que contribuam para o aperfeiçoamento do SUS.

BRASIL Simplifique! Participe Acesso à Informação Legislação Canais

**SNA**  
Sistema Nacional  
de Auditoria

Digite seu CPF ou E-mail e sua senha para acessar a área restrita.

CPF/E-mail:  
Senha:

Ainda não está cadastrado?  
Esqueceu sua senha?

ENTRAR

Contatos para o suporte do SISAUD/SUS  
(61) 3316-7800  
suporte.sna@saude.gov.br

Para dúvidas, dificuldades, problemas ou solicitar cadastramentos de unidades auditadas.  
De 2ª a 6ª feira das 7:30 às 11:0 e das 13:30 às 16:00.  
Versão 2.1.0

DENASUS - Departamento Nacional de Auditoria do SUS - Ministério da Saúde  
SAF/Sul - Tracço 02 - Lote 05/06 - Bloco F, Ed. Premium - Torre I, 2º andar  
Brasília (DF), CEP 70070-600 - Tel: (61) 3306-7937

DATASUS  
Departamento de Informática da SUS



# Processo: Relatório

**Definição:** Narração ou descrição ordenada e minuciosa dos fatos que foram constatados, com base em evidência concreta.

**Finalidade:** Expor informações sobre uma determinada demanda a fim de prestar contas, sejam da gestão dos processos de trabalho, financeiras ou administrativas, intencionando a instrução para a tomada de decisão do gestor.





# Processo: Parecer Técnico

**Definição:** ferramenta de **resposta rápida** baseada em evidências científicas e normas legais vigentes. Compila informações e análises técnicas do que está sendo avaliado possuindo conteúdo de linguagem acessível a fim de subsidiar a tomada de decisão frente à situação demandada.

**Finalidade:** Prestar esclarecimento técnico, com base legal, emitido por **profissional habilitado** sobre assunto de sua especialidade.

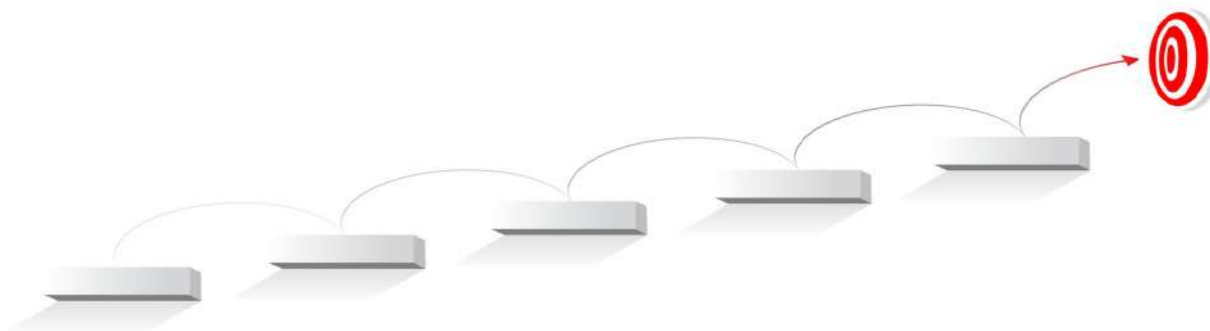




# Processo: Orientação Técnica

**Definição:** documento que visa uniformizar procedimentos, elaborada a partir da menção a fontes confiáveis de estudos técnicos ou leis específicas, acerca de determinado assunto e/ou questionamento.

**Finalidade:** consolidar o entendimento acerca de assunto técnico com o objetivo de regulamentar procedimento a respeito de determinado tema, sem que seja obrigatória sua adoção pelos profissionais e/ou serviços demandantes, porém sua adoção assegurará o devido respaldo técnico.





Foco em identificação e gestão do risco



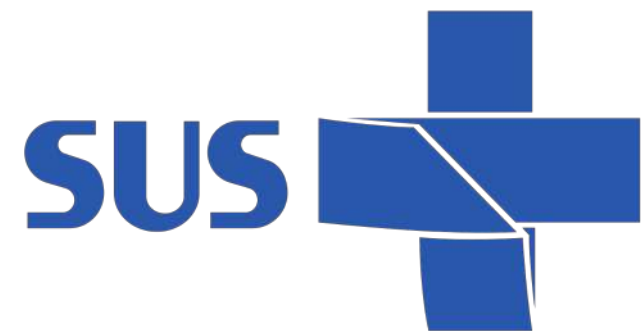
Atuação preventiva

SUS fortalecido e universal,  
atendimento integral, equitário, alta  
qualidade, sustentável e viável  
economicamente

Processo de trabalho:  
auditoria



Todo o trabalho da auditoria



# SETOR DE AUDITORIA SECRETARIA DA SAÚDE

Fevereiro 2024



Prefeitura de  
**Joinville**

SAÚDE

# Saúde Bucal - 2024



Prefeitura de  
**Joinville**

SAÚDE





## MISSÃO

“Promover saúde e bem-estar para as pessoas.”



## VISÃO

“Ser uma instituição ágil e inovadora, atenta as necessidades de integralidade e sustentabilidade, referência em gestão de saúde pública no Brasil.”

## VALORES

Orgulho e Paixão

Transparência

Empatia e Cuidado

Eficiência e Inovação

Sustentabilidade e Governança



Prefeitura de  
**Joinville**

SAÚDE



# Plano de melhorias na atenção à Saúde Bucal

1. Realização do Exame epidemiológico bi-anual em crianças da rede pública de ensino e atividades de promoção à saúde bucal.
2. Aplicação da Técnica Restauradora Atraumática em crianças com o objetivo de ampliar a proporção de Tratamentos Concluídos em relação ao número de tratamentos iniciados.
3. Uso do aplicativo e-cidadão para redução do absenteísmo na odontologia.
4. Implantação de estratégias para ampliação do atendimento odontológico de gestantes para no mínimo 80%.
5. Prevenção ao câncer bucal.



# Plano de melhorias na atenção à Saúde Bucal

6. Adequação das equipes de saúde bucal da Atenção Primária Saúde para alcance das metas de cobertura de saúde bucal estabelecidas no PMS em 2024 (38%) e 2025 (50%).
7. Ampliação da oferta nas consultas especializadas em endodontia, cirurgia oral menor, odontopediatria e próteses odontológicas.
8. Controle de qualidade de materiais e equipamentos.
9. Revisão da linha de cuidado em saúde bucal.
10. Capacitações das equipes de saúde bucal.
11. Apoio técnico.



Prefeitura de  
**Joinville**

SAÚDE



# 1) Realização do Exame epidemiológico bi-anual em crianças da rede pública de ensino.

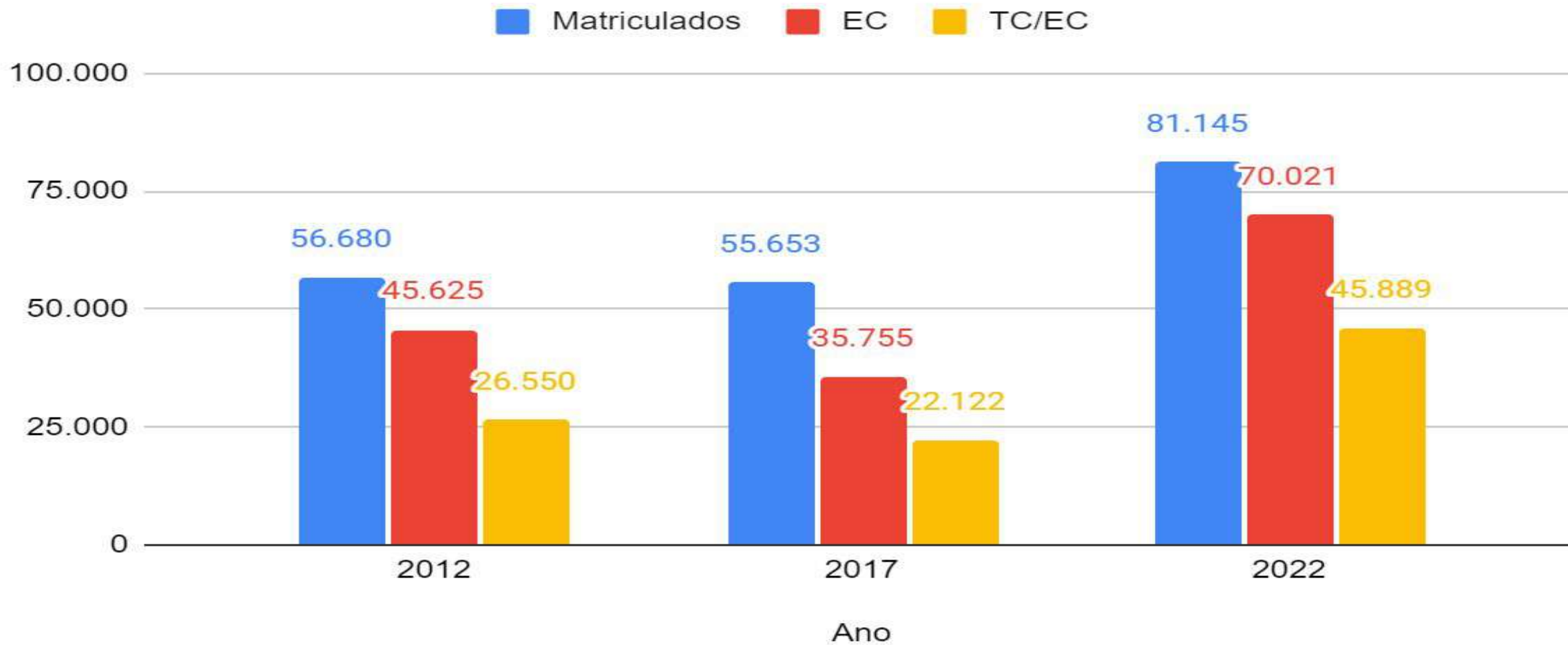


Prefeitura de  
**Joinville**

SAÚDE



# Exames epidemiológicos



Prefeitura de  
**Joinville**

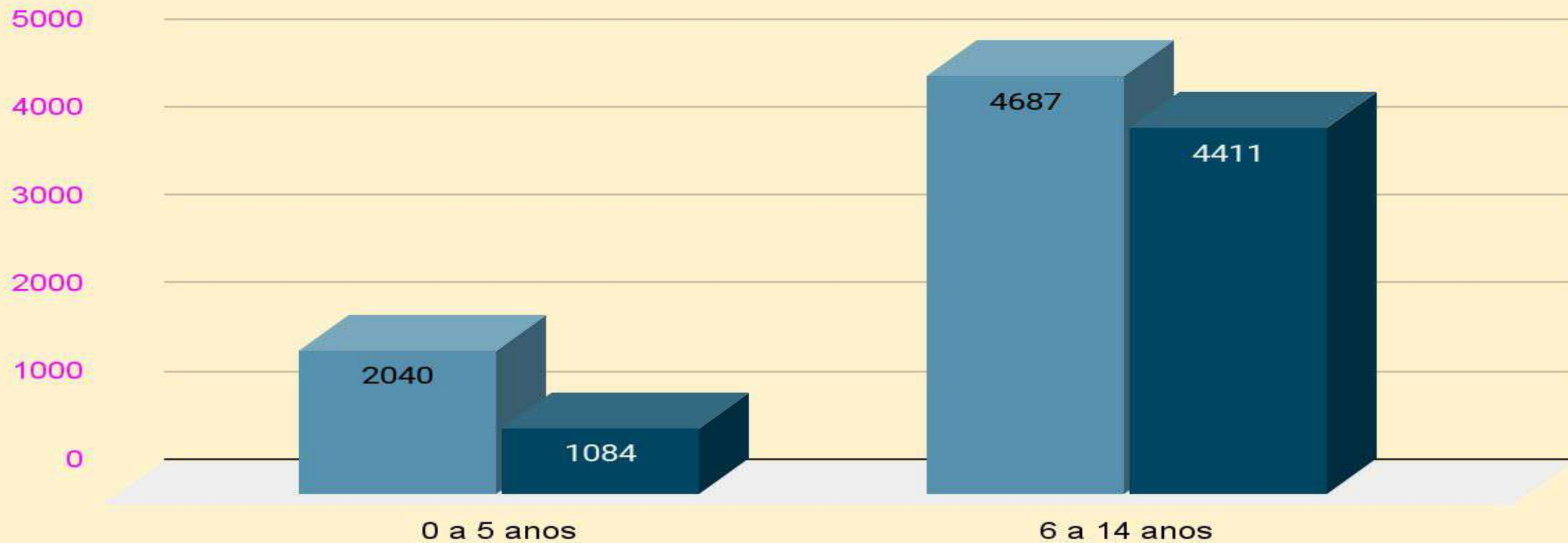
SAÚDE





# Programa Saúde na Escola / Odontologia 2022

■ 1ª Consulta   ■ Tratamento Concluído



Prefeitura de  
**Joinville**

SAÚDE



**2) Aplicação da Técnica Restauradora Atraumática em crianças com o objetivo de ampliar a proporção de Tratamentos Concluídos em relação ao número de tratamentos iniciados.**



Prefeitura de  
**Joinville**

SAÚDE



# Tratamento restaurador atraumático

- ★ Técnica desenvolvida em 1977 e reconhecida pela OMS desde 1994.
- ★ Realizada com instrumentos manuais.
- ★ Preservação de estruturas dentárias saudáveis.
- ★ Indolor.
- ★ Indicada para o atendimento de pré-escolares, crianças sem adaptação comportamental, pacientes com necessidades especiais, hospitalizados, acamados, idosos e gestantes.
- ★ Liberação de flúor.



### 3) Uso do Aplicativo e-cidadão para redução do absenteísmo na odontologia.

Mensagens e avisos

Situação de agendas

Situação de lista de espera

Pesquisa de Unidades de Saúde

## SUA SAÚDE NA PALMA DA MÃO!

A Prefeitura de Joinville tem uma novidade para você. Agora com o aplicativo e-Cidadão Saúde, você pode:

- Receber avisos de consultas, procedimentos e exames agendados para você e seus dependentes.
- Cancelar agendamentos e consultar histórico de atendimentos.
- Consultar seus dados em filas de espera e lista de medicamentos.
- Receber avisos de vacinas, de receitas a vencer e mensagens personalizadas da Secretaria de Saúde.
- Para ativação do aplicativo consulte sua Unidade de Saúde.



## ESCANEIE O QR CODE E BAIXE O APP e-CIDADÃO SAÚDE EM SEU SMARTPHONE



ANDROID



APPLE

Ou pesquise pelo aplicativo "e-CIDADÃO SAÚDE" na loja de aplicativos do seu celular e instale:



4) Estratégia para  
ampliação do atendimento  
Odontológico às Gestantes  
e redução do absenteísmo.



Prefeitura de  
**Joinville**

SAÚDE



## Planilha de monitoramento das consultas das gestantes

1. Equipe médica ou de enfermagem: deve acessar a planilha no Google Drive da UBSF e insere o nome da gestante e o número Olostech na pasta referente à sua equipe.
2. Equipe Odontológica: verificar semanalmente a inclusão de novas gestantes; verificar a data da próxima consulta de pré-natal na UBSF e agendar a paciente no horário seguinte ao da consulta médica/enfermagem; solicitar ao profissional que encaminhe a gestante ao consultório odontológico ao término do atendimento.
3. Equipe de saúde bucal realiza a primeira consulta e orienta sobre a importância da continuidade do tratamento odontológico durante a gestação, já deixando agendada a próxima consulta.



# 5) Campanha de prevenção ao câncer bucal.

Lei nº 13.230/2015, que institui a Semana Nacional de Prevenção do Câncer Bucal, são objetivos da comemoração da data:

- Estimular ações preventivas e campanhas educativas relacionadas ao câncer bucal;
- Promover debates e outros eventos sobre as políticas públicas de atenção integral aos portadores de câncer bucal;
- Apoiar as atividades organizadas e desenvolvidas pela sociedade civil em prol do controle do câncer bucal;
- Difundir os avanços técnico-científicos relacionados ao câncer bucal.



Prefeitura de  
**Joinville**

SAÚDE



## **6) Adequação das equipes de saúde bucal da Atenção Primária Saúde para alcance das metas de cobertura de saúde bucal estabelecidas no PMS em 2024 (38%) e 2025 (50%).**

- Realização de concurso público.
- Inserção de equipes de saúde bucal para completar os horários disponíveis nas unidades atuais.
- Instalação de novos consultórios odontológicos nas obras previstas (2024/2025): Nova Brasília, Jardim Paraíso, Da Ilha, Jardim Sofia, Parque Joinville e Canela .



Prefeitura de  
**Joinville**

SAÚDE





## 7) Ampliação da oferta de consultas especializadas em Odontologia

<b>Especialidades</b>
Cirurgia Oral Menor
Endodontia
Prótese
Odontopediatria

## 8) Monitoramento da qualidade de materiais e equipamentos odontológicos.

<b>Queixa</b>	<b>Desfecho</b>
Cadeira odontológica	Notificado pela ANVISA. Efetuada troca de marca na licitação dez/2023.
Canetas de alta rotação	Notificado pela ANVISA. Devolvidas para o fabricante com reposição. Licitação em andamento.
Adesivo	Notificado pela ANVISA, desclassificado na licitação jan/2024. Fabricante se prontificou a trocar frascos que ainda estão dentro da data de validade (encaminhar ao CAME).
Espelhos clínicos	Notificado ANVISA. Desclassificado na licitação jan/2024.
Contra-ângulo	Notificado ANVISA. Licitação em andamento.



**9) Revisão da linha de cuidado em saúde bucal.**

**10) Capacitações das equipes de saúde bucal** - calendário CEIS: fevereiro, março, abril, junho, agosto, setembro e outubro.

**11) Apoio técnico para Odontologia.**



Prefeitura de  
**Joinville**

SAÚDE



# Gerência Técnica de Odontologia

Dra. Christine Böhm da Costa

Apoio técnico: Sérgio Bombonato



Prefeitura de  
**Joinville**

SAÚDE

